



# Rapport d'activité 2017

## RNN des Rochers et Tourbières du Pays de Bitche



Office National des Forêts

Forêt privée  
Pimodan

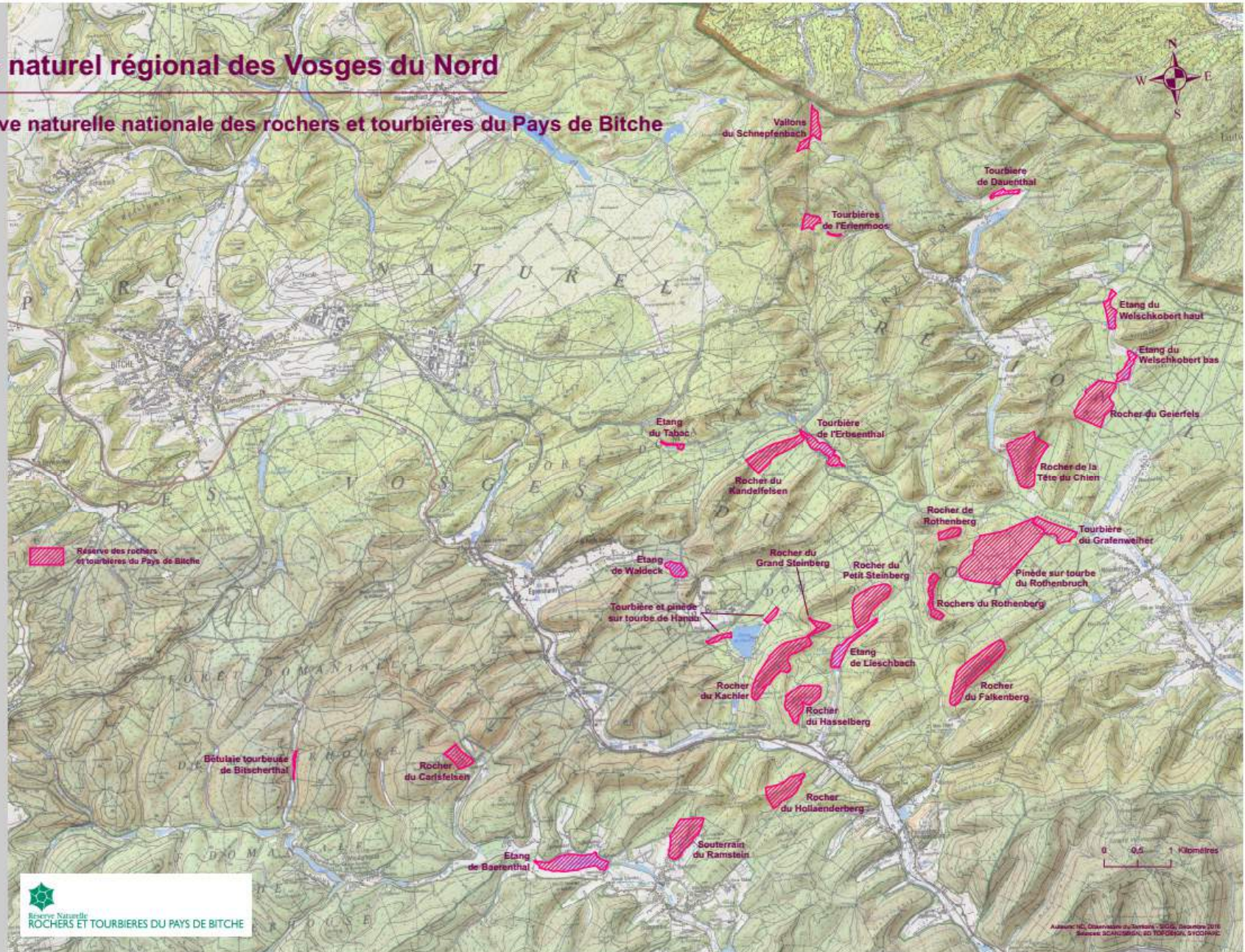
Commune de  
Baerenthal





# Parc naturel régional des Vosges du Nord

## Réserve naturelle nationale des rochers et tourbières du Pays de Bitche



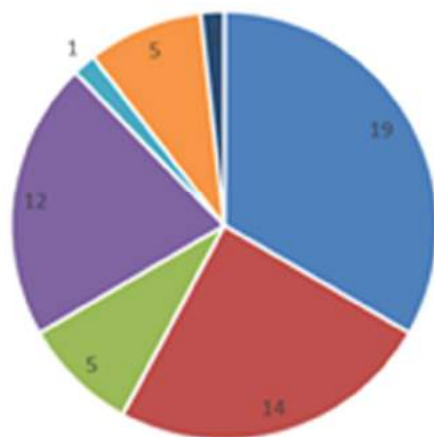


# INTRODUCTION

Septième année de mise en œuvre du second plan de gestion 2011-2020

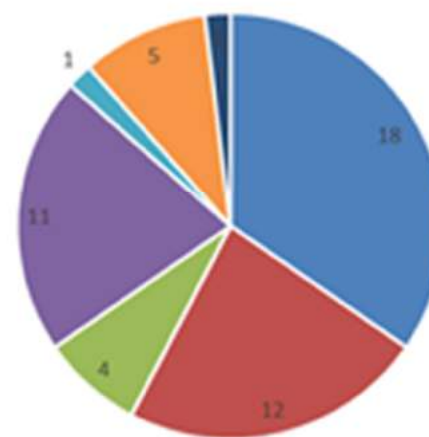
57 opérations programmées, 52 ont été réalisées ou sont en cours de réalisation (soit 91 %)

Opérations programmées en 2017



- SE : Suivis, études, inventaires
- PI : Pédagogie, informations, animations, éditions
- AD : Gestion administrative
- TE : Travaux d'entretien, maintenance
- TU : Travaux uniques, équipements
- PO : Police de la nature et surveillance
- RE : Recherche

Opérations réalisées ou initiées en 2017



- SE : Suivis, études, inventaires
- PI : Pédagogie, informations, animations, éditions
- AD : Gestion administrative
- TE : Travaux d'entretien, maintenance
- TU : Travaux uniques, équipements
- PO : Police de la nature et surveillance
- RE : Recherche

# A. SUIVI, ETUDES, INVENTAIRES

---

Suivi Météo (données M. Christmann Eguelshardt)

Précipitations totales 2017 : **1003 mm** (2016 : 1063 mm)

Température moyenne 2017 : **10,28 °C** (2016 : 10,49 °C)

2017 proche de la moyenne 2003/2017 en température mais nettement plus humide. Moyennes dans la RN depuis 2003 (867 mm et 10,49 °C)

-Un hiver dans la moyenne des précipitations mais avec un mois de janvier très froid et sec et des mois de février et de mars nettement plus doux et plus arrosé que la moyenne

-Un début de printemps plus sec que la moyenne avec un mois d'avril frais mais des mois de mai et surtout juin, un peu plus doux que la moyenne.

-Un été plus arrosé et légèrement plus frais que la moyenne

-Et enfin, un beau mois d'octobre mais un automne globalement plus frais et avec surtout des mois de novembre et décembre beaucoup plus arrosée que la moyenne.

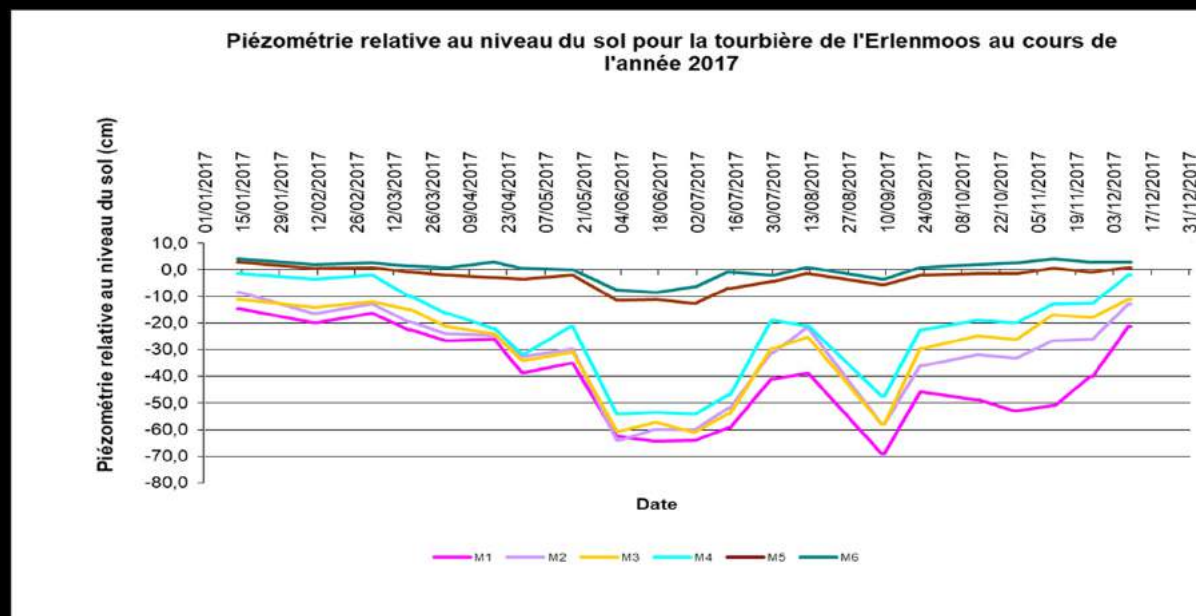
74 jours de gel (82 en 2016, 76 en 2015, 59 en 2014 et 90 en 2013)

# A. SUIVI, ETUDES, INVENTAIRES

Impact de la météo sur les nappes d'eau.

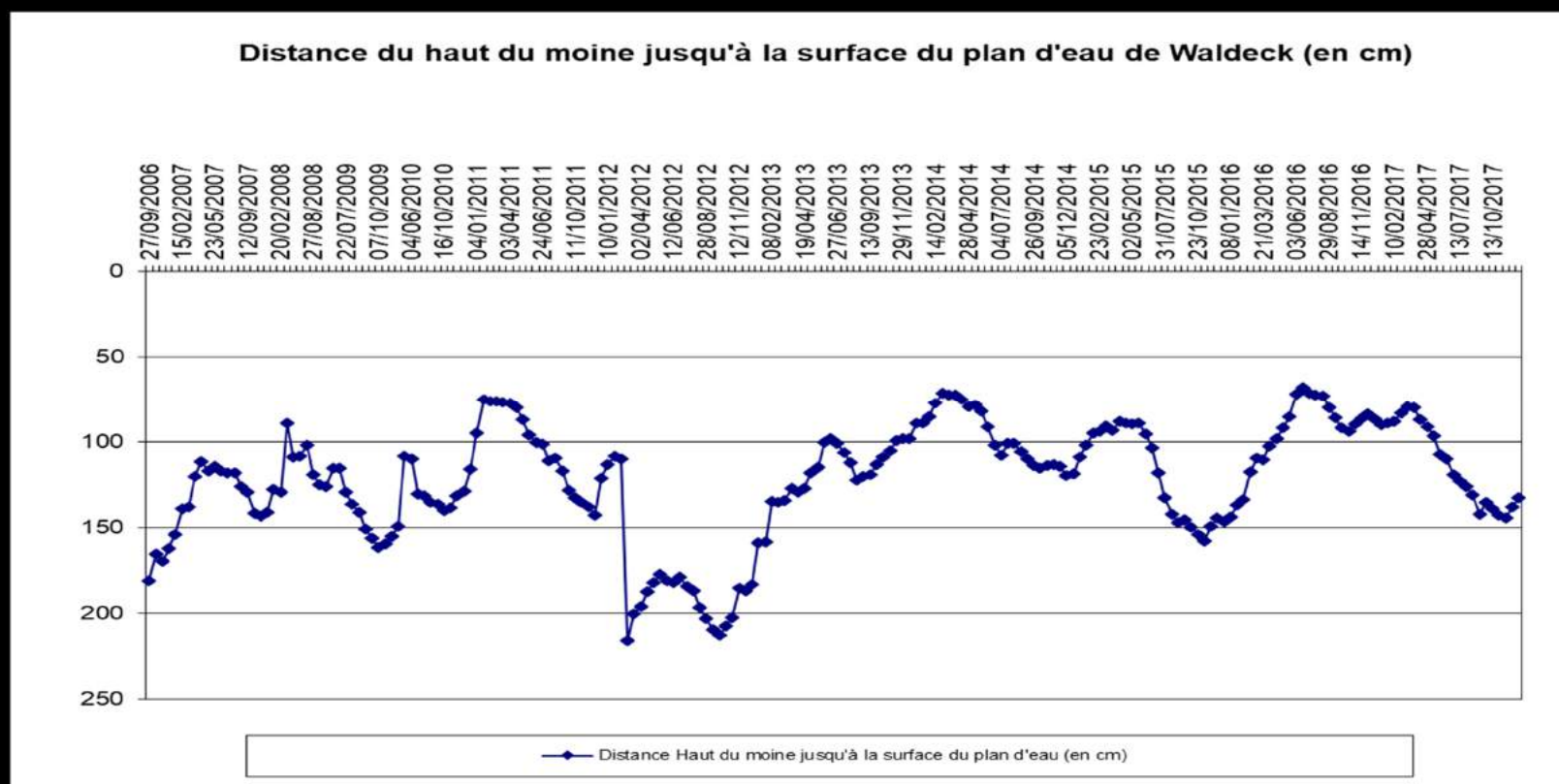
2016 a connu un premier semestre très arrosé et un deuxième semestre sec. Les nappes n'ont chuté qu'à partir de juillet mais surtout en août.

En 2017, les nappes sur site drainé baissent dès le mois de mars mais remontent en juillet avant de replonger en août. Puis, elles remontent dès le mois de septembre



# A. SUIVI, ETUDES, INVENTAIRES

Marnage du Waldeck important et presque similaire à 2009 et 2015 faisant suite au marnage de 2016 le plus faible observé depuis 2006.



# A. SUIVI, ETUDES, INVENTAIRES

Nom scientifique	Nb de sites en 2017	Nb de pieds fleuris ou surface	Commentaires
<i>Dactylorhiza traunsteineri</i>	1	133	0 au Kobert Haut (alors que nous avons observé l'effectif le plus important depuis le début du suivi en 2016)
<i>Gentiana pneumonanthe</i>	1	15	En 9 stations
<i>Lycopodiella inundata</i>	1	Uniquement la station du Grafenweiher	Eclipse de la station de l'étang de Lieschbach depuis 2007 et l'éclipse de la station de l'étang de Waldeck depuis 2011
<i>Asplenium billotii</i>	1	10 + un linéaire dense de plus de 1,5 m	10 pieds à la base du rocher et découverte d'une nouvelle station importante au sommet du rocher de l'observatoire

- Effectif très correct pour la Gentiane. Moyen pour l'Orchis à l'Erbesenweiher et nul sur Kobert haut (alors que record en 2016)
- Nouvelle station importante de Doradille découverte au sommet du Falkenberg.





## A. SUIVI, ETUDES, INVENTAIRES

---

Nous avons été accompagnés le dimanche 22 juin 2017 par des membres de la Société Française d'Orchidophilie de Lorraine-Alsace qui réalisait une étude sur quelques *Dactylorhizas* à l'échelle de l'Alsace et du Massif Vosgien.

Leur conclusion : *D. traunsteineri* des Vosges du Nord pourraient être rapportée à *Dactylorhiza vosagiaca* (P. Wolff ex Kreutz & P. Wolff) Herr-Heidtke & Heidtke ex P. Wolff, comb. nov. in *Kochia* 10 : 55–72 (2017), taxon étudié et nommé par les collègues allemands du Pfälzerwald.

Affaire à suivre...





# A. SUIVI, ETUDES, INVENTAIRES

- Leucorrhine à large queue sur trois sites désormais : Lieschbach, Waldeck et Kobert Bas (nouveau !)
- Toujours pas revu de Fadet des tourbières dans la réserve mais plusieurs adultes de Nacré de la Canneberge ont été observés au Dauenthal !

Nom scientifique	Nb de sites en 2017	Nb d'individus observés	Commentaires
<i>Leucorrhinia caudalis</i>	3	62	62 exuvies ont été récoltées (61 le long de la digue de l'étang de Lieschbach en 1 heure et 1 en 30' rive gauche de l'étang de Waldeck le 17 mai et au moins 7 imagos (mâles+ femelles) dont pontes, le 25/05). Au moins 9 mâles observés pour la première fois à l'étang de Welschkobert Bas (le 8/06)
<i>Coenonympha tullia</i>	0	0	L'espèce n'a plus été observée depuis 2008 sur la tourbière de l'Erbesenweiher
<i>Boloria aquilonaris</i>	1	3	Au moins 3 adultes observés le 21/06



## A. SUIVI, ETUDES, INVENTAIRES

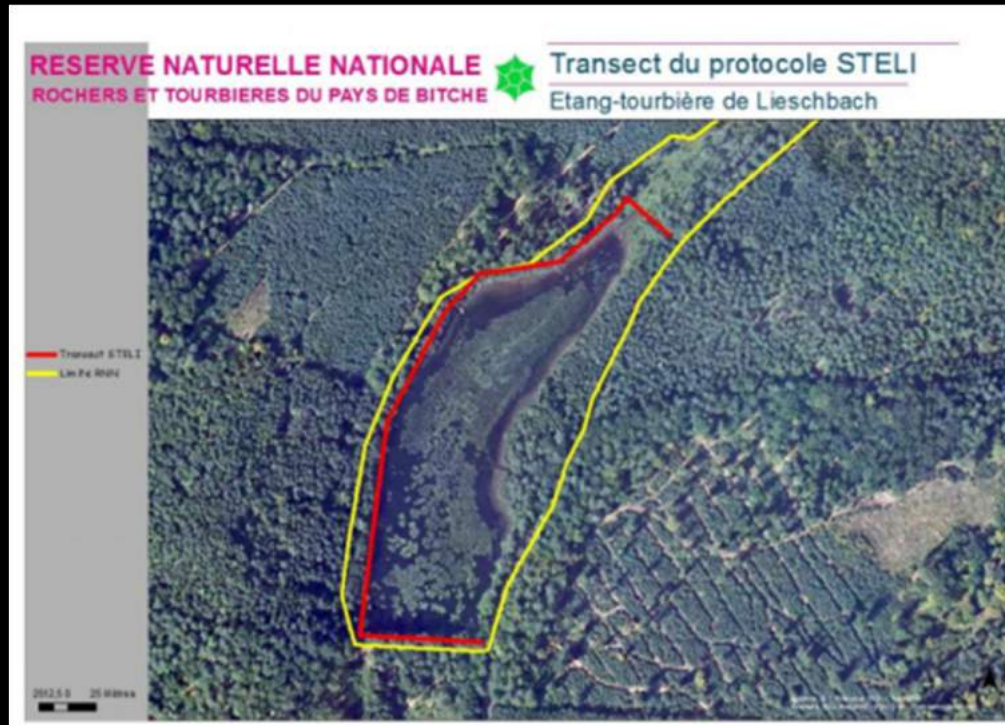
---

Je n'ai pas réobservé les deux espèces rares vues à l'étang de Waldeck l'année dernière : la Leucorrhine à gros thorax (*Leucorrhinia pectoralis* (Charpentier, 1825)) et la Leucorrhine à front blanc (*Leucorrhinia albifrons* (Burmeister, 1839))



# A. SUIVI, ETUDES, INVENTAIRES

## Odonates (suite)



Poursuite du STELI sur 3 sites de la RNN .

- Etang de Lieschbach
- Etang du Waldeck
- Etang du Kobert Bas

STELI : 166 observations

**TOTAL : 32 espèces dont 3 remarquables confirmées : l'Agrion hasté, la Leucorrhine à large queue et la Cordulie à taches jaunes.**



## A. SUIVI, ETUDES, INVENTAIRES

---

Suivi annuel de la reproduction du Faucon pèlerin et du Grand Corbeau  
(par SOS FP)

2017 = très bonne année (après 2016 qui était la pire année pour la reproduction du faucon dans le PNR)

### Faucon pèlerin 2017

12 couples ont pondu dans le PNR dont 4 dans la RN

24 fauconneaux à l'envol dont 8 dans la RN



### Grand Corbeau 2017

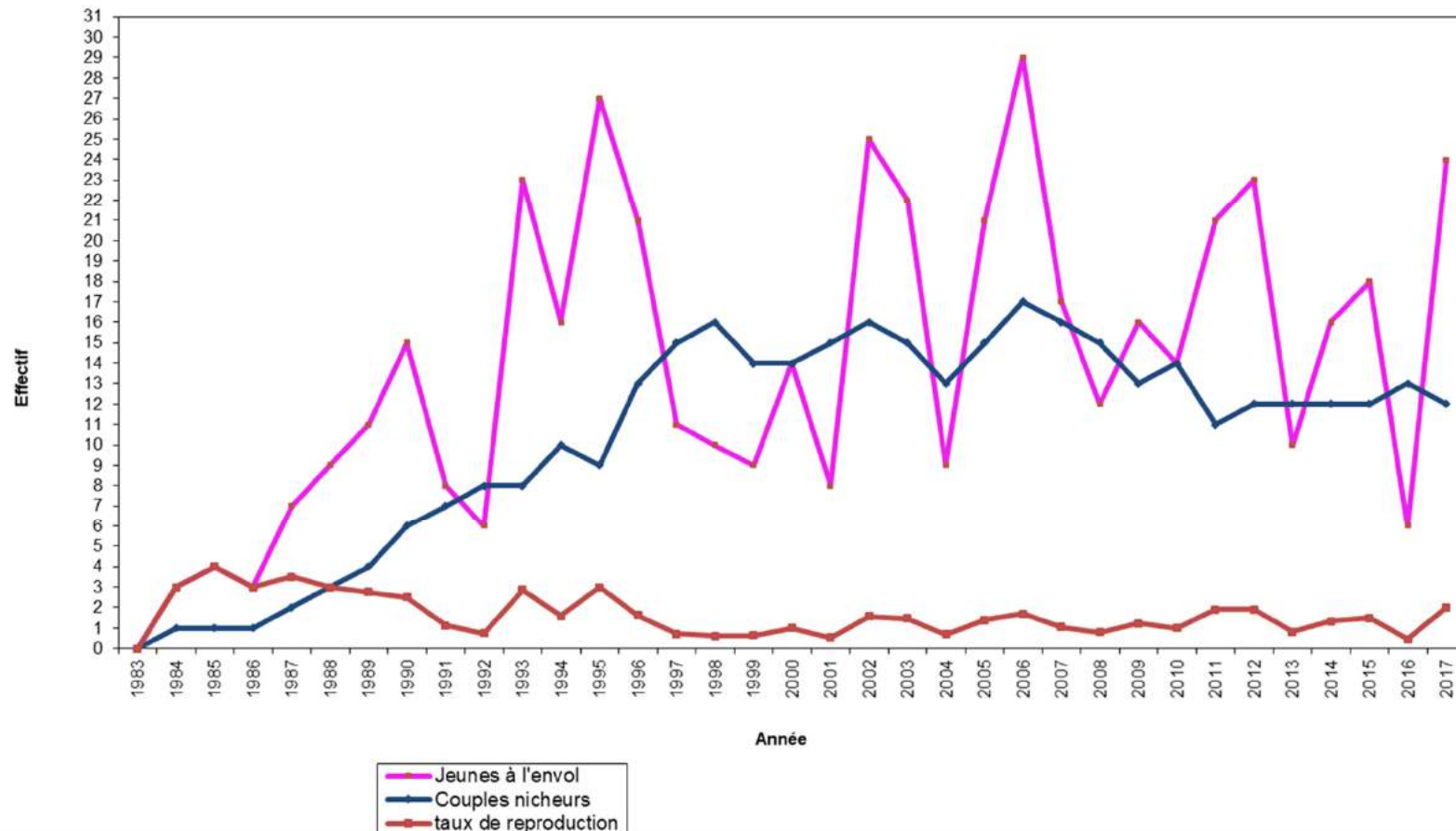
5 couples ayant pondu dans le PNR dont 0 dans la RN

14 jeunes à l'envol dont 0 dans la RN



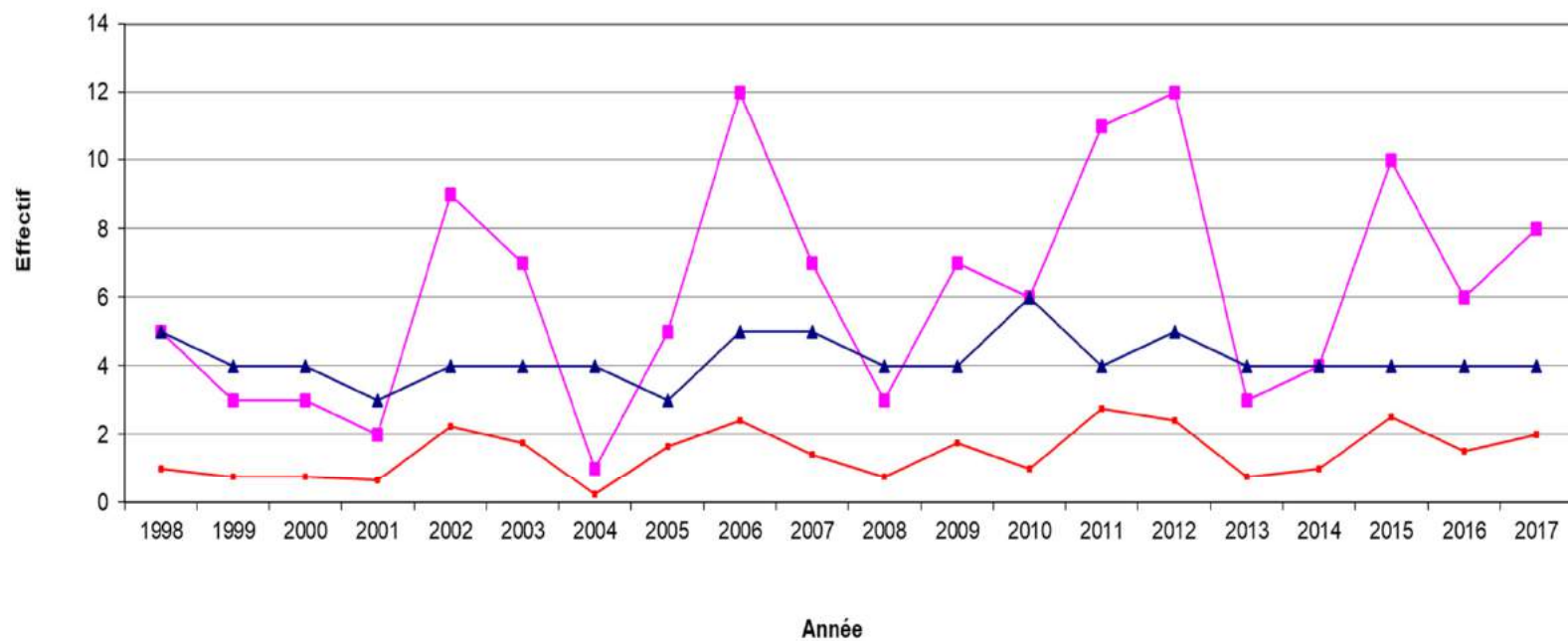
# A. SUIVI, ETUDES, INVENTAIRES

Evolution du nombre de couples de Faucons pèlerins nicheurs et du nombre de jeunes à l'envol par an dans le Parc naturel régional des Vosges du Nord depuis 1983



# A. SUIVI, ETUDES, INVENTAIRES

Evolution du nombre de couples nicheurs et de jeunes Faucons pèlerins à l'envol par année dans la Réserve Naturelle depuis sa création



■ Jeunes à l'envol dans la RN

▲ Couples nicheurs dans la RN

● taux de reproduction dans la RN



## A. SUIVI, ETUDES, INVENTAIRES

---

il s'agit d'une **plutôt bonne année de reproduction** dans la Réserve Naturelle.

En 2017, la population nicheuse de la réserve naturelle représentait encore le tiers des couples nicheurs du PNR, tout comme les jeunes envolés.

**4 couples** y ont niché ce qui représente la situation « normale » (moyenne) depuis la création de la réserve en 1998 et 3 couples ont mené leurs jeunes à l'envol en 2017.

**Le taux de reproduction est de 2** en 2017 comme dans le reste du PNR, ce qui est bien supérieur au taux annuel moyen pour la réserve (moy = 1,46 ; n=20) depuis 1998.



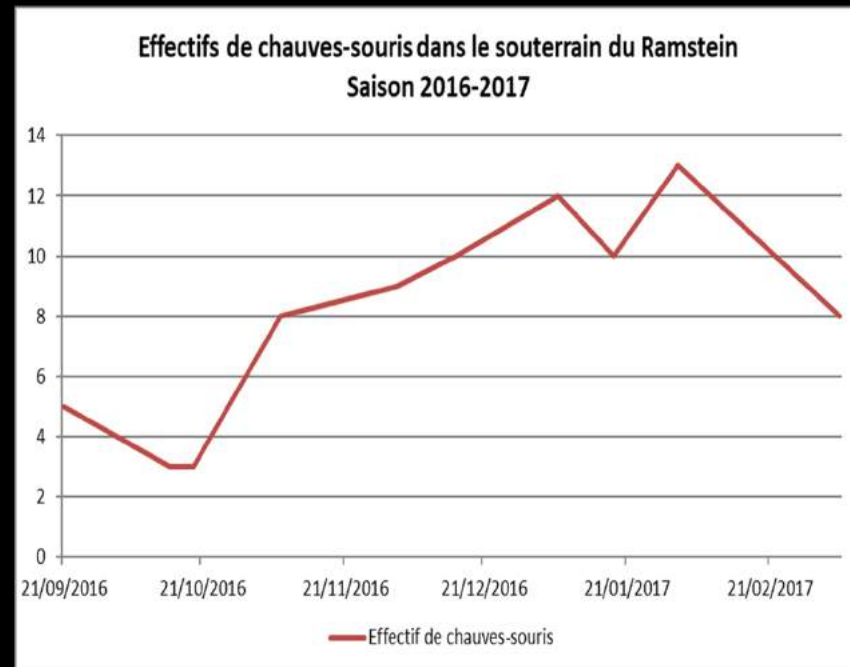
# A. SUIVI, ETUDES, INVENTAIRES

Suivi annuel des effectifs de chauves-souris dans le souterrain du Ramstein



Malgré janvier très froid, les effectifs sont encore plus faibles que ceux de l'hiver précédent et nettement inférieur à la moyenne observée depuis 2000 :

-Effectif max observé en simultané cet hiver (max = 13), nettement inférieur à la moyenne de l'effectif simultané maximum depuis 2000 (=19,29). Et, pour l'effectif maximum cumulé (=19), il est aussi bien inférieur à l'effectif maximum cumulé moyen depuis 2000 (=24,17).



# A. SUIVI, ETUDES, INVENTAIRES

4 visites (juin, juillet, août et septembre) de 71 gîtes artificiels sur 8 sites différents de la RNN et 4 espèces observées

Nom scientifique	Nb de sites occupés en 2017	Nb d'individus max observés simultanément / gîte	Commentaires
<i>Myotis bechsteinii</i>	3	1	Seuls des individus isolés ont été observés au Geierfels, au le Rothenbruch et au Petit Steinberg comme en 2016
<i>Nyctalus leisleri</i>	2	1	Seul des individus isolés observés au Kobert Haut et au Pe Steinberg
<i>Plecotus auritus</i>	2	15 minimum	2 colonies (1 au Rothenbruch et 1 au Ramstein) ont été observées cette année en juillet et en août
<i>Pipistrellus sp.</i>	1	1	1 seul individu observé cette année en juin au Rothenbruch





## A. SUIVI, ETUDES, INVENTAIRES

---

- L'observation de chiroptères dans les nichoirs est très variable d'une année sur l'autre et très aléatoire. Les chauves-souris changent très souvent de gîte. Heureusement, nous avons eu la chance d'observer au mois d'août 2 colonies d'Oreillards roux, l'une au Ramstein et l'autre au Rothenbruch.
- Malgré 2 fois plus de visites que l'année dernière, seuls des individus isolés de trois autres espèces ont pu être observés. Pas de Murin de Natterer ni de Grand Murin cette année.



## B. PEDAGOGIE, INFORMATION, ANIMATIONS, EDITIONS

---

15 animations nature organisées : Partenariat avec OT du Pays de Bitche.  
Financement par la DREAL Grand Est.

1 sortie calèche annulée (cheval blessé) mais l'autre au mois d'août a fait le plein avec 25 personnes sur les deux demi-journées.

271 personnes soit un peu moins de 20 personnes/sortie en moyenne cette année



Les sorties **insectes** organisées par les Piverts ont du succès avec 58 participants en 2 animations.

## B. PEDAGOGIE, INFORMATION, ANIMATIONS, EDITIONS

---

Participation au **Rallye Nature** organisé le 21 mai entre l'étang de Hanau et l'Erbsenweiher dans le cadre des **25 ans de Natura 2000** et de **l'outil Life**.

Très beau succès avec près de 400 participants ...



Participation aussi au programme **Eveil des Sens** qui vise à proposer des sorties adaptées aux **personnes en situation de handicap** :

Sortie en Joëlettes à 2 reprises (avec APF et HandicapEvasion)



## B. PEDAGOGIE, INFORMATION, ANIMATIONS, EDITIONS

---

Accueil à Sturzelbronn le 22 février de la secrétaire d'Etat chargée de la Biodiversité (à non en fait 😊 de son représentant ) pour la signature du protocole d'accord de la Réserve de Biosphère Transfrontalière.



Toujours accueil de nombreux groupes d'étudiants (BTSA GEMEAU, Licence, Master, Ecole de Design, etc.) mais aussi des échanges avec des équipes de l'Eurométropole de Strasbourg.



## B. PEDAGOGIE, INFORMATION, ANIMATIONS, EDITIONS

---

Martéloscope du Falkenberg :

Inauguration du martéloscope avec une première mise en situation (PNR, ONF, RNF, DREAL, EFI).

Signature d'une convention d'usage.

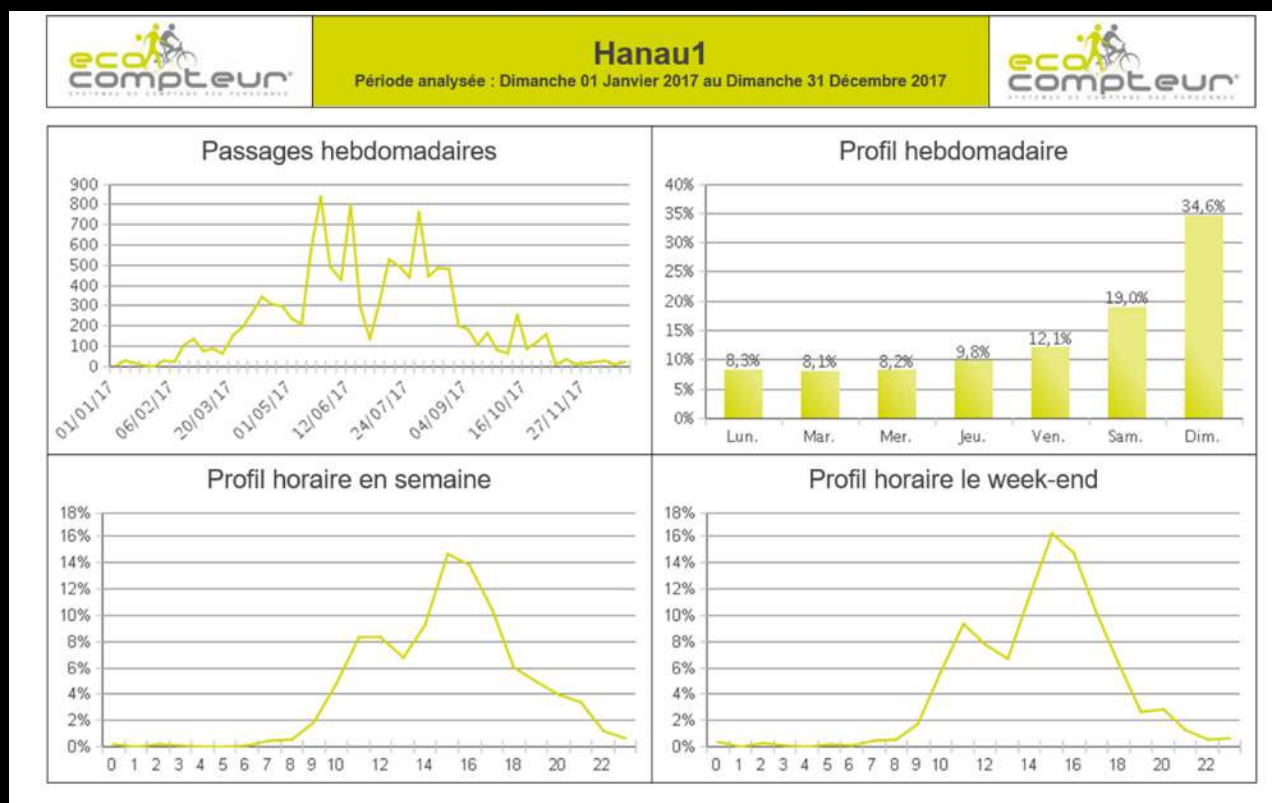


3 Réunions charte escalade (en vue d'une charte à l'échelle du Massif Vosgien)

## B. PEDAGOGIE, INFORMATION, ANIMATIONS, EDITIONS

Suivi de la fréquentation du sentier de la tourbière avec les Eco-compteurs :  
**11519 passages.**

Hausse de la fréquentation.





## C. TRAVAUX D'ENTRETIEN, MAINTENANCE

---

### Coupe de résineux allochtones (TE4):

- Chantier de l'Erlenmoos ... enfin réalisé.



## C. TRAVAUX D'ENTRETIEN, MAINTENANCE

### Coupe de résineux allochtones (TE4):

Chantier d'élimination des épicéas et autres espèces exotiques (thuya, Douglas, Weymouth) / Bilan ONF

Produit	Volume (m3)	Prix unitaire (€/m3)
Bois d'œuvre résineux de qualité supérieure (B/C)	350	83
Bois d'œuvre résineux de qualité inférieure (caisserie)	100	48
Bois d'industrie de qualité papier (épicéa râperie)	80	44
Bois d'industrie résineux divers	80	34
Bois d'industrie feuillus divers	10	34
Bois énergie (branches de résineux)	En instance de vente	

Recette d'environ 40 500€ soit un prix moyen de vente à 65€/m3.  
Exploitation rémunérée à 31€/m3 façonné soit une valorisation moyenne des bois à 34€/m3.



## C. TRAVAUX D'ENTRETIEN, MAINTENANCE

---

**Entretien le sentier « de la tourbière à la forêt »  
(TE9) :**

Mise en place des ganivelles.





## C. TRAVAUX D'ENTRETIEN, MAINTENANCE

---

### Restaurer et entretenir l'observatoire des oiseaux de l'étang de Baerenthal (TE11, TE12) :

Entretien du point de vue (aide de  
la commune, des pêcheurs et des  
photographes)



## D. POLICE ET SURVEILLANCE

---

### Bilan de la surveillance 2017 des sites de la réserve naturelle :

42,5 jours de surveillance spécifiques par le garde-technicien

- Les quelques faits marquants de l'année sont :
- Feux au sol et traces de bivouac (Waldeck, Falkenberg, Petit Steinberg)
- Canotage et pêche à l'Erbsenweiher



- Cas particulier : la découverte d'une stèle sur la dalle du Falkenberg (enquête menée par le garde de la RN et par l'ONF. Contrevenant identifié et problème réglé à l'amiable).

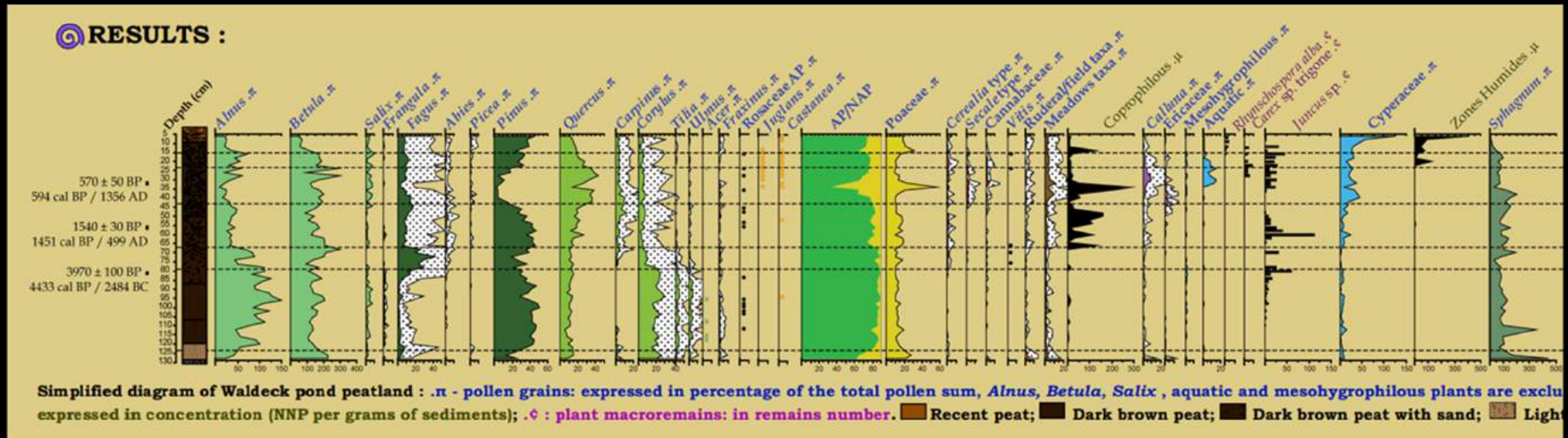




## F. RECHERCHE

Un Observatoire Hommes Milieux (OHM) a été créé dans le Pays de Bitche en 2015 :

Dispositif de recherche transdisciplinaire visant à étudier un socioécosystème, ici le Pays de Bitche, cad, les interactions entre les activités humaines et leur environnement d'hier et d'aujourd'hui.





## G. BILAN FINANCIER AU 31.12.2017

---





# Programme d'actions 2018

## RNN des Rochers et Tourbières du Pays de Bitche



Office National des Forêts

Forêt privée  
Pimodan

Commune de  
Baerenthal



## PREVISIONNEL 2018

---

### 14 Animations nature dans le cadre du programme « classique » d'animations de la Réserve Naturelle :



- PI1 : Poursuivre les actions de sensibilisation à la préservation des écosystèmes tourbeux (expositions, conférences, animations scolaires et tout public, etc.).
- PI3 : Poursuivre les actions de sensibilisation à la préservation de la faune et de la flore rupestre (conférences, animations scolaires et tout public, etc.) auprès du public (les randonneurs et les grimpeurs en particulier.)

**Coût prévisionnel : 1184 € pour 6 animations à financer  
+ 216 € pour salle pédagogique de Sturzelbronn en 2018**

# PREVISIONNEL 2018

## Evènements exceptionnels dans le cadre des 20 ans de la réserve :

- Des cinés-débats (Magie des tourbières) ; l'inauguration de l'observatoire de Baerenthal (mars) ; un grand rallye nature (ce 3 juin) ; un week-end d'animations et spectacles à l'étang de Hanau (inauguration du nouveau sentier) ; interventions dans les écoles riveraines, etc.

**Coût prévisionnel : 4000 €**



**DIMANCHE 3 JUIN** **GRAND RALLYE NATURE**

**A STURZELBRONN (57) / 10h à 18h**

Venez fêter en famille les 20 ans de la Réserve Naturelle à pied ou en vélo tout chemin

**Réserve Naturelle ROCHERS ET TOURBIERES DU PAYS DE BITCHE**

- > Un circuit pour Découvrir les richesses de la réserve naturelle, mais également les actions menées pour préserver cette biodiversité !
- > Des Animations gratuites sur le parcours pour faire connaissance avec le fascinant faucon pèlerin ou encore les pics, créateur de logements forestiers utiles aux chauves-souris, pour côtoyer des plantes carnivores et de magnifiques libellules, pour découvrir la gestion forestière « Pro Silva » et comment retracer l'histoire régionale en lisant dans la tourbe !
- > Buvette & restauration (midi et soir) organisées par l'ASDAS avec des produits locaux dont le fameux Sturzelburger à la viande de Highland Cattle ou végétal !

Départ : Sturzelbronn, lieu-dit la Hardt / Au choix : un circuit de 5 km ou 7 km /  
Inscription recommandée pour organisation repas : 03 72 29 23 24 ou [patrick.balva@laposte.net](mailto:patrick.balva@laposte.net)  
Infos complémentaires au standard du Parc des Vosges du Nord : 03 88 01 49 59

Conception : PNRVW/ASDAS - Crédit photographique : Loïc Duchamp





## PREVISIONNEL 2018

---

### Stage sur les chiroptères forestiers :

Analyse croisée des données issues d'un suivi chiroptérologique et d'un protocole de suivi dendrométrique dans les forêts de la Réserve Naturelle des Rochers et Tourbières du Pays de Bitche.

En parallèle, la stagiaire sera associée à différents suivis naturalistes (dont chiroptérologiques) et diverses tâches que mettra en œuvre l'équipe de la réserve naturelle pendant l'année 2018.

**Coût prévisionnel : 3 600 € pour  
un stage de 6 mois**



# PREVISIONNEL 2018

Dotation RNN 2018		
Dépenses	Demandé	Attribué
<b>Personnel</b>	100 785 €	100 785 €
(1,57 ETP conservateur + Garde technicien) + frais de fonctionnement		
<b>Autres</b>		
Stage chauves-souris	3600 €	3600 €
Pédagogie + 20 ans	5400 €	1 500 €
<b>Total des dépenses</b>	<b>109 785 €</b>	<b>109 785 €</b>
Financements	Montant	
MEDDE	94 785 €	94 785 €
AERM	15 000 €	15 000 €
<b>Total des financements</b>	<b>109 785 €</b>	<b>109 785 €</b>



# Proposition de contournement de l'étang de Baerenthal

## RNN des Rochers et Tourbières du Pays de Bitche



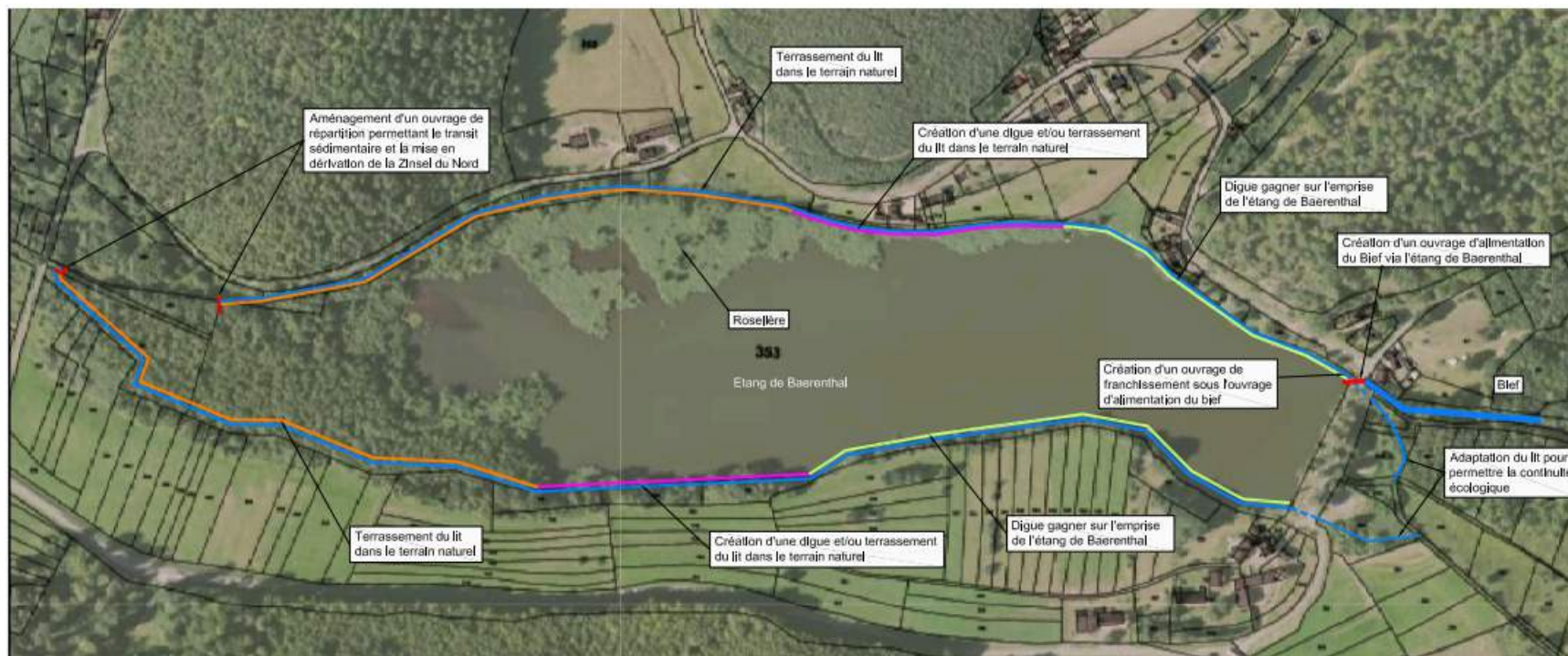
Office National des Forêts

Forêt privée  
Pimodan

Commune de  
Baerenthal







Maitre d'ouvrage  
**Communauté de communes du Pays de Bitche**

Opération  
**Programme de restauration, Renaturation et Entretien des cours d'eau sur le territoire de la Codecom du Pays de Bitche**

Maitre d'oeuvre  
  
 S rue des Tuliers - 67000 MUTTERSCHOLTZ  
 Tél : 03 88 85 17 94 - Fax : 03 88 85 19 90  
 www.symbio.fr - contact@symbio.fr

Titre  
**Plan de situation des aménagements pressentis au niveau de l'étang de Baerenthal**

Unité	Date	Modifications
A	29/09/2015	Première émission

Les prescriptions techniques présentes demeurent la propriété intellectuelle de la société SIBIO.  
 Toute réimpression ou reproduction sans autorisation écrite de SIBIO est formellement interdite.

N°  
**05**

Phase  
**PRO**

Echelle  
**1/3500**

Article  
**CE515**

Format  
**A3**

Dessiné par  
**FK**

Vérifié par  
**GSt**

# Projet de contournement de l'étang de Baerenthal

---

## Etude géotechnique prévue en juin :

Réalisation d'une campagne de reconnaissance géotechniques au niveau l'étang de Baerenthal. Cette campagne consiste principalement en la réalisation de sondages géotechniques (sondages pressiométriques) réalisés au moyen d'une foreuse.

Ces sondages seront réalisés en différents points au niveau de l'étang (sur une barge flottante) et de part et d'autre de ce dernier (avec une foreuse sur chenille en caoutchouc).

L'intervention doit débuter le 18 juin 2018.

## Projet d'étude des effets cumulés des étangs

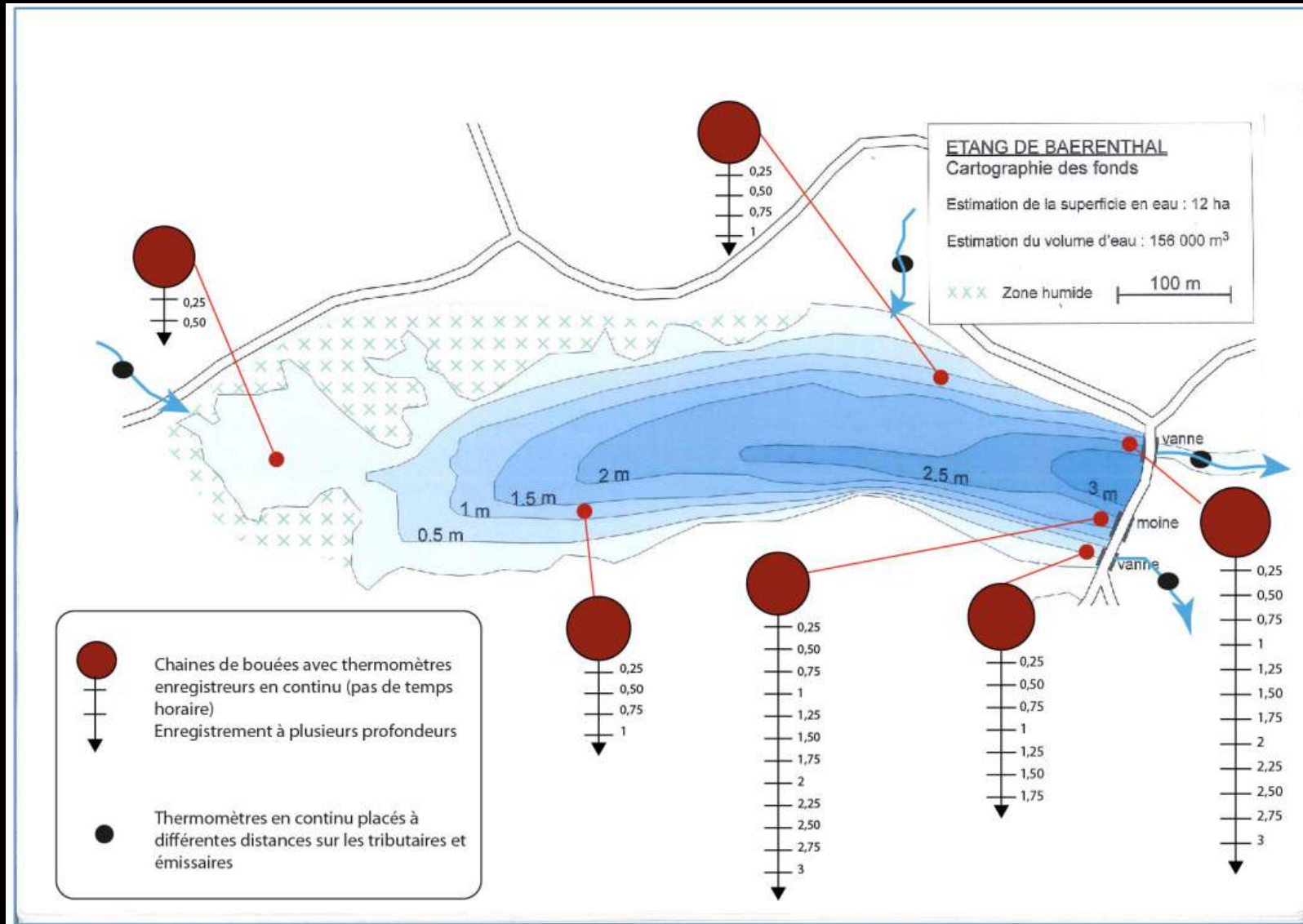
---

### Article L332-9 du Code de l'environnement :

Les territoires classés en réserve naturelle ne peuvent être ni détruits ni modifiés dans leur état ou dans leur aspect, sauf autorisation spéciale du conseil régional pour les réserves naturelles régionales, **ou du représentant de l'Etat pour les réserves naturelles nationales**. En Corse, l'autorisation relève de l'Assemblée de Corse lorsque la collectivité territoriale a pris la décision de classement.



# Projet d'étude des effets cumulés des étangs





# Projet de Maison de la Nature

## RNN des Rochers et Tourbières du Pays de Bitche



Office National des Forêts

Forêt privée  
Pimodan

Commune de  
Baerenthal



# Projet de Maison de la Nature

---

## Point d'information







# Projet Interreg / refonte du sentier de découverte de la tourbière

## RNN des Rochers et Tourbières du Pays de Bitche



Office National des Forêts

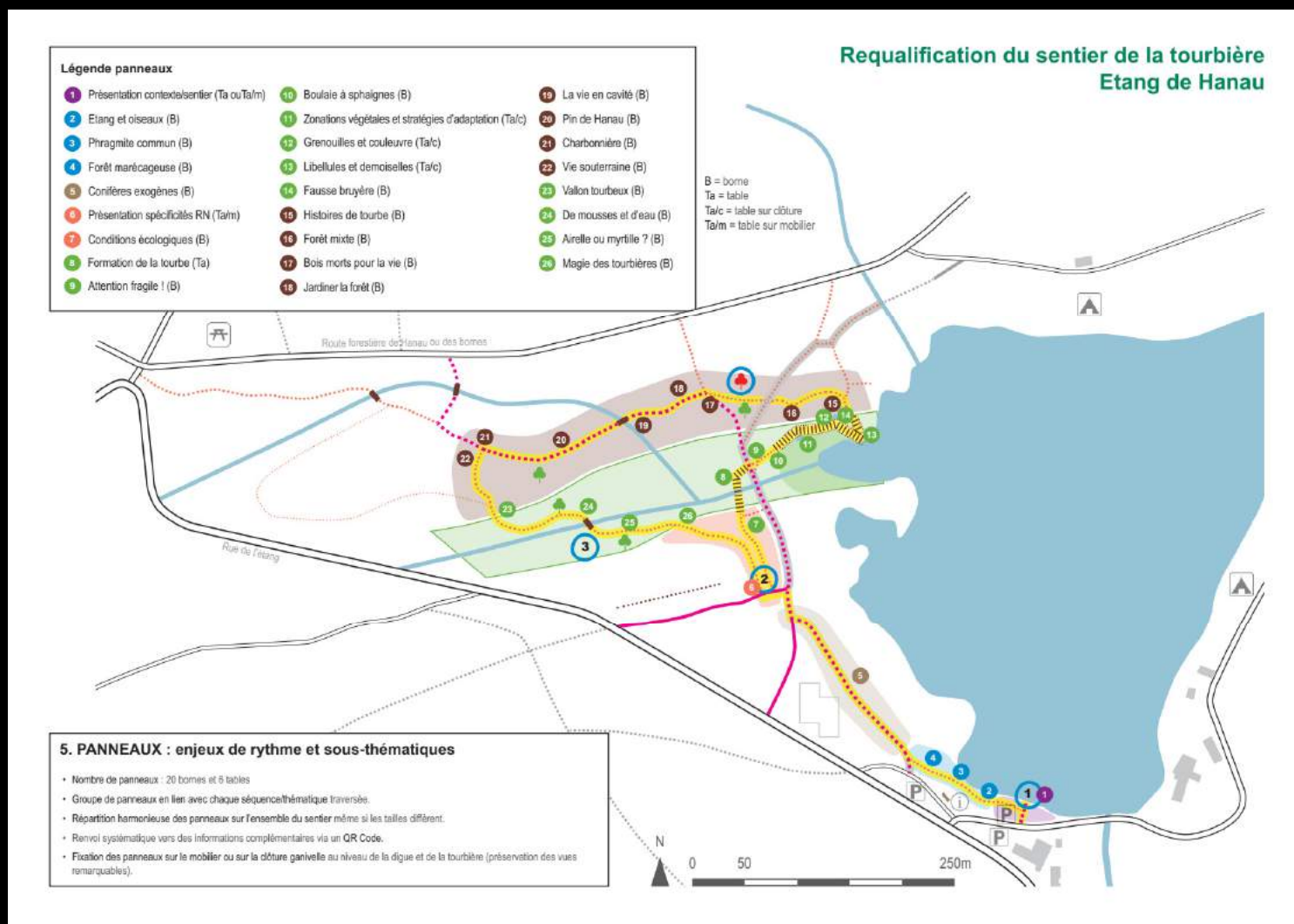
Forêt privée  
Pimodan

Commune de  
Baerenthal



# Refonte du sentier « de la tourbière à la forêt »

## Point d'information



## Refonte du sentier « de la tourbière à la forêt »

---



PANNEAU BORNE



PANNEAU TABLE SUR CLÔTURE

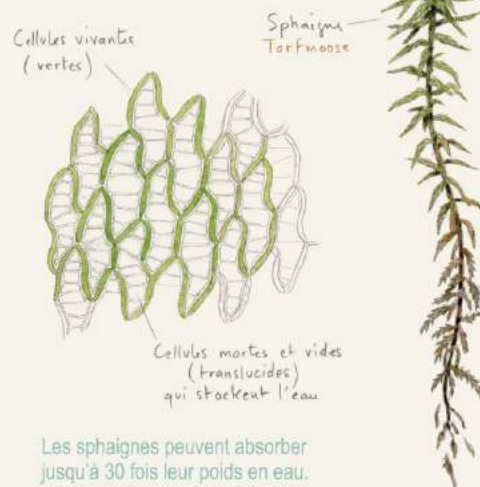


# Refonte du sentier « de la tourbière à la forêt »

## 8 SPHAIGNES

Torf-  
moose

Ces plantes étonnantes sont des **mousses** capables de se développer dans un environnement très pauvre.



Elles contribuent à créer un milieu encore plus hostile en acidifiant le sol et retenant fortement l'eau absorbée. Elles limitent ainsi la concurrence des autres végétaux.

## FORMATION DE LA TOURBE

Entstehung  
des Torfes



Une **tourbière** est une zone humide où se forme de la tourbe. La **tourbe** est un sol gorgé d'eau composé de résidus de végétaux accumulés et peu décomposés.

### CROISSANCE

Les sphaignes ont une croissance infinie en condition favorable. Elles poussent par le haut et meurent par le bas.

### TRANSFORMATION

A 10 cm de profondeur, la base de ces plantes périt par manque de lumière et d'oxygène.

### TOURBE

La dégradation des débris végétaux est fortement ralentie dans ce milieu acide et asphyxiant. La tourbe s'accumule lentement.

### SOL

Ce milieu contraignant entrave également la croissance des micro-organismes qui décomposent habituellement les végétaux. La tourbe se superpose au sol existant sans se mélanger.

# Refonte du sentier « de la tourbière à la forêt »

## 19 ARBRES A CAVITÉS

Höhlen-  
bäume

Une grande diversité d'espèces animales a besoin de cavités pour se loger. Par exemple, pour nicher, le **pic mar** a une préférence pour les vieux chênes.



Sa morphologie est adaptée à la vie dans les arbres : bec droit et tranchant pour creuser sa loge de nidification, griffes crochues pour grimper le long des troncs...

## 20 PIN DE HANAU

Hanau-  
Waldkie-  
fer

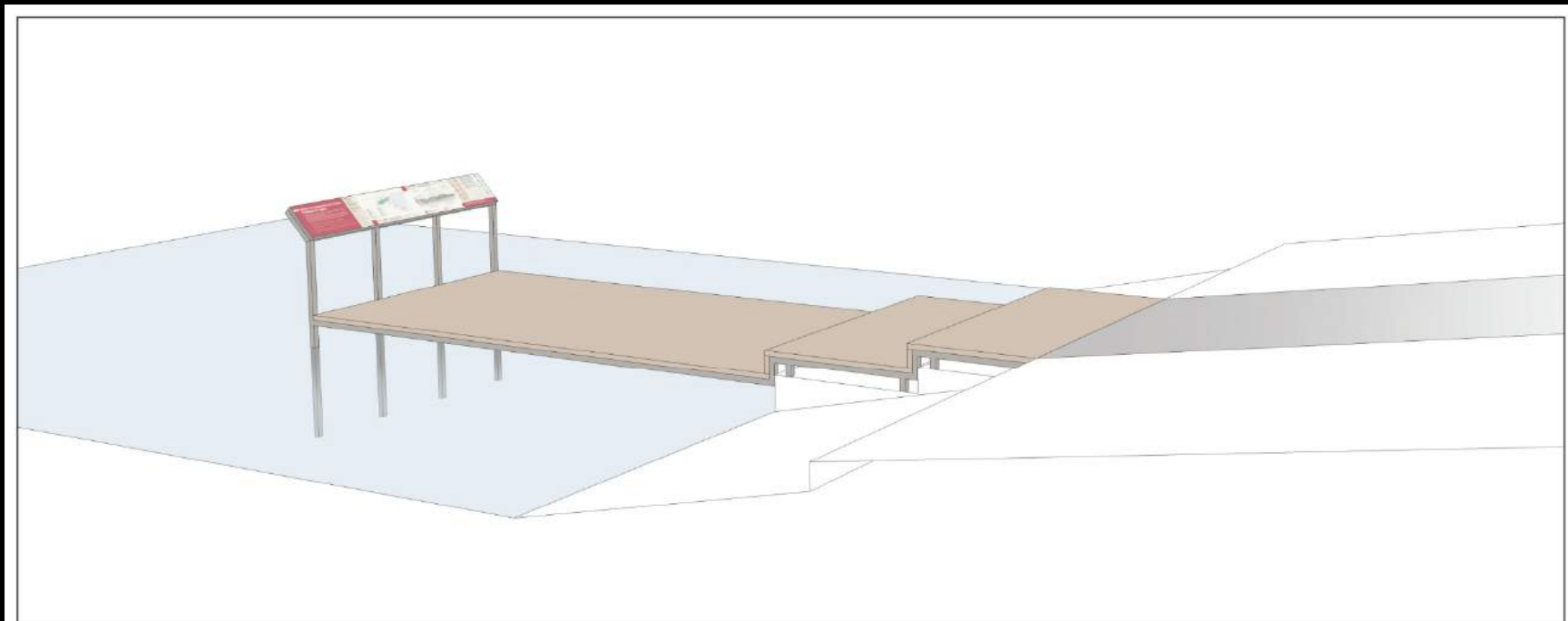
Ce conifère est un écotype local du **pin sylvestre** qui s'est peu à peu adapté aux conditions écologiques du Pays de Bitche.



Apprécié des forestiers et des menuisiers pour la qualité de son bois et sa superbe stature, il a été largement favorisé dans les forêts des Vosges du Nord.

## Refonte du sentier « de la tourbière à la forêt »

---



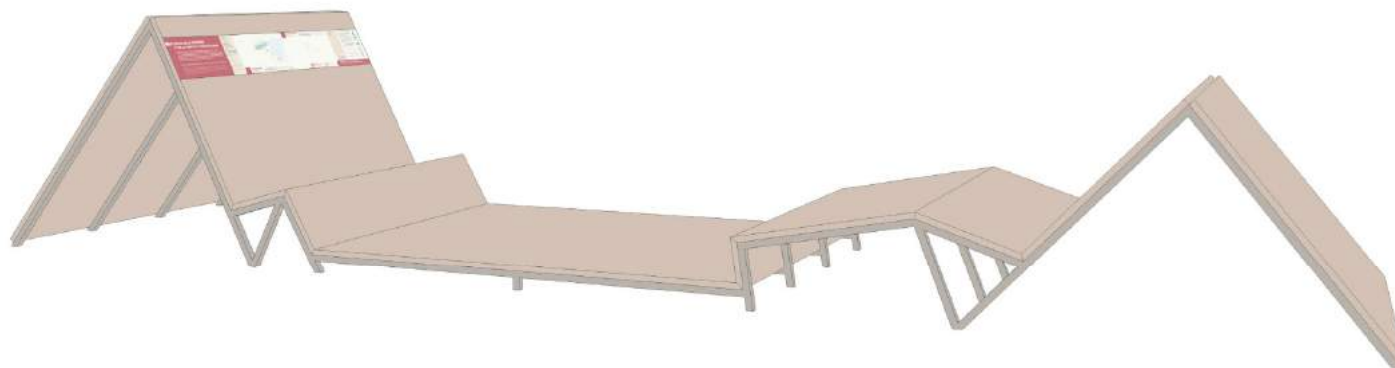
**MOBILIER 1** : le banc étang

Espace d'introduction du sentier / rôle de signal : panneau 1 sur ponton (les pontons existants sont entièrement supprimés).



## Refonte du sentier « de la tourbière à la forêt »

---

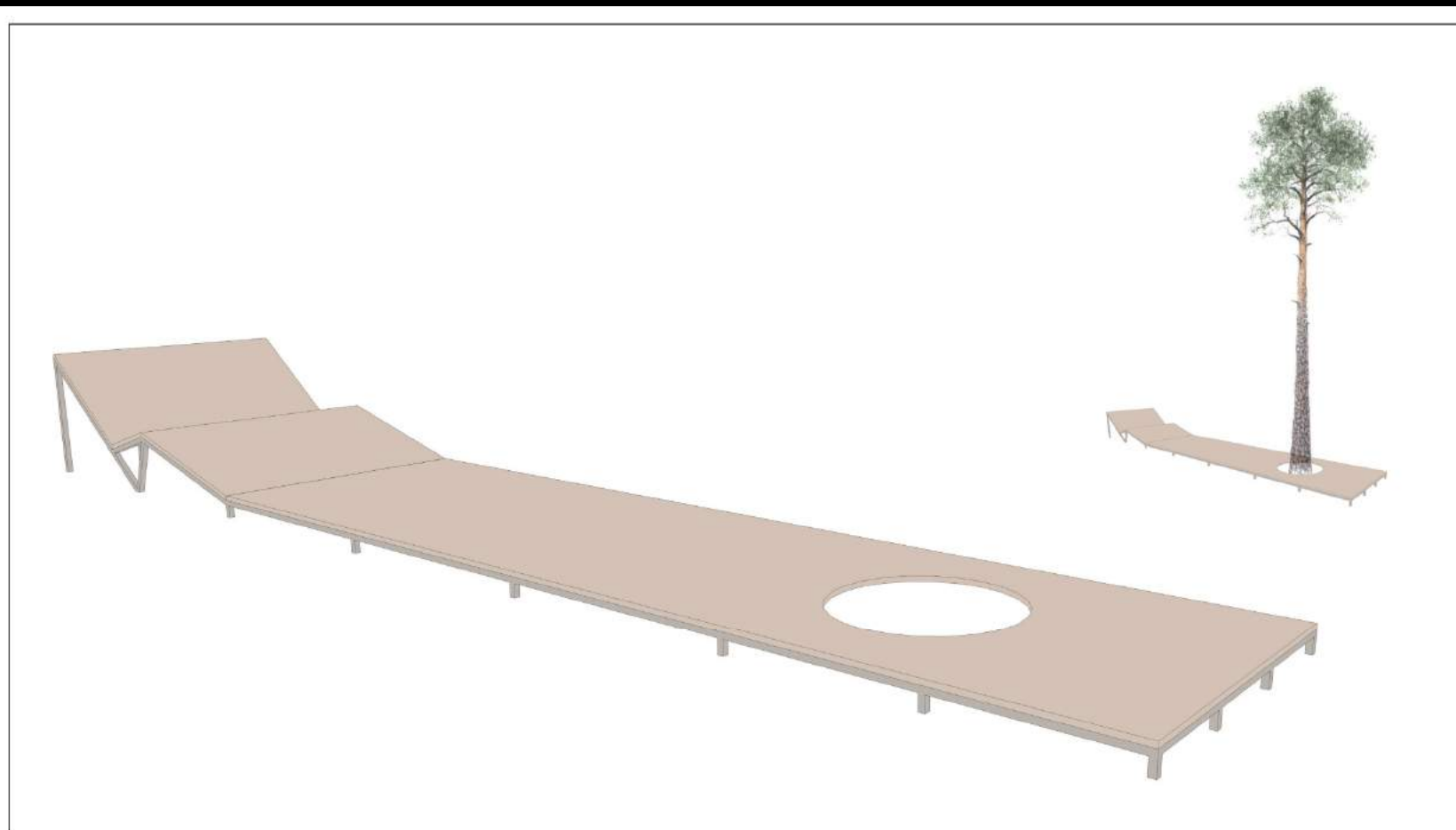


MOBILIER **2** : le banc vallon

Espace d'introduction de la Réserve Naturelle / invitation à se rassembler (visite guidée) / panneau 6

## Refonte du sentier « de la tourbière à la forêt »

---



MOBILIER 3 : le banc arbre

Mise en valeur du patrimoine arboré / invitation à contempler l'arbre



# Actualités Faucon pèlerin

## RNN des Rochers et Tourbières du Pays de Bitche



Office National des Forêts

Forêt privée  
Pimodan

Commune de  
Baerenthal





## Actualités Faucon pèlerin

---

### Point d'information





# Actualités Faucon pèlerin

---

## Point d'information







# Autorisations

## RNN des Rochers et Tourbières du Pays de Bitche



Office National des Forêts

Forêt privée  
Pimodan

Commune de  
Baerenthal





## Demandes d'autorisations préfectorales

---

### Autorisations préfectorales :

- Demande d'autorisation de capture et de prélèvement d'espèces protégées en Réserve Naturelle (chauves-souris, insectes, amphibiens, Faucon pèlerin, etc.) pour LD (durée ?)
- Demande d'autorisation de capture et de prélèvement en Réserve Naturelle pour LD et CF pour 5 ou 10 ans ?
- Demande d'autorisation de prélèvement de bryophytes pour Denis CARTIER du Conservatoire Botanique de Lorraine