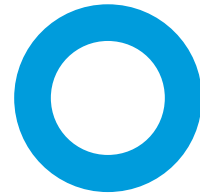


2



1



BILAN
D'ACTIVITÉ

PARC NATUREL
RÉGIONAL
DES VOSGES
DU NORD

1



EDITO

L'année 2011 sera marquée d'une pierre blanche pour le Parc naturel régional des Vosges du Nord. C'est l'année où nous avons relevé le défi d'organiser le Congrès national des Parcs naturels régionaux, en accueillant plus de 800 personnes issues des 48 PNR de France, des collectivités partenaires, et de délégations étrangères durant 3 jours en plein cœur du territoire.

Nous ne voulions pas d'une manifestation organisée à la périphérie du territoire. Nous ne voulions pas non plus d'une manifestation « classique » qui ne donne pas pleinement l'image du dynamisme et des richesses des Vosges du Nord. Grâce à l'implication des élus et de l'équipe, mais surtout à la mobilisation enthousiaste des acteurs du territoire, le SYCOPARC et la Fédération des Parcs ont réussi le défi d'organiser un congrès 2011 mettant en lumière les produits locaux, notre spécificité culturelle, et surtout l'extraordinaire accueil des Vosges du Nord. Et je peux vous dire que cet événement restera longtemps gravé dans la mémoire des participants. Je veux encore une fois remercier tous ceux qui ont contribué à la réussite de cette manifestation.

La charge qu'a représentée l'organisation du congrès n'a pas pour autant affecté l'action que le SYCOPARC porte sur son territoire. L'équipe a été très mobilisée sur les nombreux projets, et en premier lieu sur la révision de la Charte. Ce travail de longue haleine poursuit sa route. Comme prévu, l'année 2011 a été consacrée à la formalisation de l'avant-projet que nous avons construit ensemble, à la concertation locale des partenaires et des communes que nous avons voulue aussi large que possible pour favoriser le consensus et à la consultation des instances nationales (Conseil National pour la Protection de la Nature, Ministère et Fédération des Parcs). Les retours sont bons et nous permettent d'engager sereinement la suite du processus.

Enfin, les bénéfices du débat réalisé dans le cadre de cette révision portent déjà leurs fruits, puisque l'action du SYCOPARC a été recentrée sur les priorités identifiées collectivement. Et là encore, l'année 2011 a été particulièrement riche en actualités. Labellisation en Pôle d'Excellence Rural, extension de la mission de conseil architecturale pour le patrimoine bâti, lauréat de l'appel à projet national lancé par le Ministère à l'attention des Parcs, lancement du projet franco-allemand Interreg sur l'éco-rénovation, autant de projets qui témoignent du vecteur de développement que représente le projet Parc, et de l'engagement du SYCOPARC à soutenir les initiatives locales. Ce bilan d'activité a pour objectif de vous donner une meilleure visibilité sur l'action du SYCOPARC sur son territoire. C'est également l'occasion pour moi de remercier chaleureusement, les élus du Comité Syndical et du territoire, ainsi que nos partenaires, les Régions Alsace et Lorraine, les Départements du Bas-Rhin et de la Moselle, l'Etat, le Commissariat au Massif et tous les autres financeurs pour leur soutien capital.

Michaël WEBER
Président du SYCOPARC

-  04 → CONGRÈS 2011
-  07 → LA RÉVISION DE LA CHARTE
-  08 → L'OBSERVATOIRE DU TERRITOIRE
SIGIS[©]
- 
-  12 → LA PROTECTION DE LA NATURE
-  21 → AMÉNAGEMENT DU TERRITOIRE
-  27 → LA CULTURE

SOMMAIRE

-  36 → DÉVELOPPEMENT DURABLE
DU TERRITOIRE
-  42 → MÉDIATION
- 
-  46 → LE SYCOPARC
ET SON ENVIRONNEMENT
-  48 → LA VIE DU SYCOPARC
- 
-  50 → L'ORGANIGRAMME 2011 :
L'ÉQUIPE TECHNIQUE
-  51 → LE BUDGET 2011

8 CONGRÈS 2011

LE CONGRÈS 2011 DE LA FÉDÉRATION DES PARCS NATURELS RÉGIONAUX DE FRANCE S'EST DÉROULÉ DU 5 AU 7 OCTOBRE 2011 DANS LE PARC NATUREL RÉGIONAL DES VOSGES DU NORD SUR LE THÈME « LES PARCS NATURELS RÉGIONAUX, UNE CULTURE PAR NATURE, DYNAMIQUE DE L'AVENIR DES TERRITOIRES ». CETTE RENCONTRE ANNUELLE A POUR OBJECTIF DE PERMETTRE AUX ÉLUS ET TECHNICIENS DES PARCS ET PARTENAIRES DE DÉBATTRE ET D'ÉCHANGER SUR DES SUJETS STRATÉGIQUES POUR LES TERRITOIRES.



Des ateliers ont décliné ces thèmes avec des chercheurs, des experts, des responsables de Parcs, des élus, tous acteurs de nos territoires.

La Fédération a assuré la coordination générale de l'événement, l'organisation et l'animation des « Plénières » et « Ateliers », ainsi que l'organisation et l'animation des réunions annexes. Le SYCOPARC, renforcé par le recrutement d'un chargé de mission pendant 5 mois (Karim JAZOULI), a notamment assuré la logistique générale des infrastructures, équipements, transports, ainsi que l'organisation de la soirée du Parc. Les élus et partenaires du territoire se sont impliqués pour l'animation des circuits.

Les élus du SYCOPARC ont souhaité que cet événement se déroule au cœur du Parc. Accueillir plus de 800 congressistes sur le site verrier de Meisenthal, assurer le transport depuis la gare et l'espace Rohan de Saverne, vers les hébergements, les ateliers, ont été les principaux défis logistiques à relever.

Notre territoire s'est appuyé sur les membres de ses associations, des techniciens de ses structures culturelles, des entreprises locales, qui ont tous œuvré, en soutien à l'équipe du SYCOPARC, pour la réussite de cet événement dans la vie d'un Parc naturel régional, événement important pour sa connaissance et reconnaissance sur le plan national, et même au-delà, et ont fortement contribué à la réussite du congrès.

Lors de l'évaluation, les congressistes ont particulièrement souligné l'exceptionnel accueil qui leur a été réservé. Ils ont pu apprécier l'ancrage du projet Parc sur son territoire, et le dynamisme des Vosges du Nord, notamment du point de vue de la culture. Les points forts du congrès ont été l'identité forte du site verrier de Meisenthal, le spectacle de la Cie Luc Amoros, les visites et circuits, les animations, le réseau associatif.



PROGRAMME DU CONGRÈS 2011 RAPPEL

Mardi 4 octobre :
accueil des délégations étrangères et d'Outre-Mer

Mercredi 5 octobre (Meisenthal)
Réunion de l'IPAMAC, des Régions
Ouverture de l'accueil
Déjeuner à base de spécialités locales préparé par les

associations du territoire
Plénière d'ouverture
Marché aux initiatives
Buffets des Parcs
et soirée conviviale
Retour vers les hébergements

Jeudi 6 octobre
5 Ateliers répartis sur le territoire (Lembach, Niederbronn-les-Bains, Lichtenberg, Bouxwiller, Bitche)
Soirée du Parc dans la halle
verrière et spectacle
« La Page Blanche »

Vendredi 7 octobre (Saverne)
Marché paysan
Plénière de clôture à l'espace Rohan en présence des Ministres Nathalie Kosciusko Morizet et Philippe Richert
Buffet de clôture
L'ensemble du congrès a été ponctué par des interventions artistiques issues de l'appel à projet Regards d'Artistes.

N.B. : les annales du congrès sont disponibles sur le site web > rubrique Autres Evénements



RETOMBÉES POUR LE TERRITOIRE

Le congrès est un événement qui contribue fortement à promouvoir le territoire. Les participants qui viennent de la France entière et, pour certains, de l'étranger, sont de puissants relais de communication.

Les retombées économiques ne sont pas négligeables. En organisant le congrès sur le territoire même, le SYCOPARC a favorisé les entreprises locales, notamment en matière d'hébergement, de transport et pour les producteurs du marché paysan de clôture. Enfin, il est à noter que les produits consommés pendant l'ensemble de la manifestation sont très majoritairement issus du territoire. Ainsi, la quasi-totalité du budget est revenue au territoire.

Certaines entreprises « vitrines » ont également sponsorisé la manifestation (les Caves Cleebourg, Celtic, la bière d'Uberach).

LE CONGRÈS EN CHIFFRES

→ 902 congressistes (dont les représentants de 46 Parcs, 150 nationaux, Fédération et délégations

étrangères comprises et 200 invités du territoire et régionaux).

- 72 navettes en bus.
- 20 structures d'hébergement pour 1 400 nuitées.
- 2.250 repas servis.
- 10 spectacles (Regards d'Artistes).

BILAN CARBONE

→ DÉPLACEMENTS

Consommation totale équivalent carbone : 20,5 tonnes (23,19 en 2010).

Cette réduction du bilan carbone s'explique par :

- l'utilisation de l'avion exclusivement par les voyageurs lointains ;
- l'utilisation des véhicules personnels essentiellement par les « régionaux » ;
- un bilan énergétique très positif (20,5 tonnes) au regard du nombre de participants et de la diversité de provenance ;
- 72 % des déplacements en moyens de transport éco-respectueux (autocar, train, covoiturage) (65% en 2010).





LA RÉVISION DE LA CHARTE LE PROJET SUIT SON COURS

LE TRAVAIL DE RÉDACTION DE LA 4^E CHARTE DU PARC NATUREL RÉGIONAL DES VOSGES DU NORD S'EST POURSUIVI EN 2011. APRÈS UNE ANNÉE 2010 PLACÉE SOUS LE SIGNE DE LA « CO-CONSTRUCTION », CETTE ANNÉE A VU L'ALTERNANCE DE PHASES DE CONCERTATION LOCALES ET D'ÉCHANGES AVEC LES INSTANCES NATIONALES.

Sur la base d'une synthèse des réflexions qui se sont déroulées en 2010 avec les acteurs, partenaires et élus, le SYCOPARC s'est engagé en 2011 dans la rédaction de l'avant-projet de Charte (rapport et plan).

Cette rédaction s'est appuyée sur 17 ateliers composés d'experts, de partenaires et d'élus qui ont permis, pour toutes les thématiques (forêt, circuits courts et agriculture, protection de la nature, vergers traditionnels, urbanisme, architecture, culture et médiation), d'entrer collectivement dans les détails des mesures identifiées avec les élus du territoire.

Le document de travail qui en a résulté a été présenté, pour propositions de modifications, aux partenaires signataires (les Régions Alsace et Lorraine, les Départements du Bas-Rhin et de la Moselle, le Commissariat au Massif et les services de l'Etat). Un important travail d'intégration des remarques a suivi ces consultations.

Parallèlement, et après la réunion en assemblée générale du 10 juin à Woerth, 22 réunions sur le territoire ont été organisées pour évoquer le sujet avec chaque commune du Parc. Ces réunions, présidées par les élus de l'exécutif, ont permis d'aborder, avec les Maires et Délégués, toutes les questions liées au nouveau projet et à son impact sur le territoire. Les remarques issues de ces réunions ont également été intégrées dans le projet.

2 réunions ont également été organisées avec les Communautés de Communes, villes principales, SCOT et Pays pour vérifier avec eux la pertinence et la cohérence du projet.

C'est donc sur la base d'une concertation très en amont, souhaitée par les élus du comité syndical, et d'un large consensus, que le SYCOPARC s'est tourné vers le Ministère de l'Écologie et les DREAL pour engager la consultation nationale.

C'est dans ce cadre qu'une délégation de rapporteurs du CNPN, de la Fédération des Parcs Naturels Régionaux, du Ministère de l'Écologie et de la DREAL est venue évaluer sur le terrain la qualité du projet soumis, et surtout la mobilisation des élus et des acteurs du territoire pour la mise en œuvre de la Charte. Deux journées, chargées en visites et en rencontres, leur ont permis de se rendre compte de l'ampleur des projets initiés par le Parc et de l'adhésion des élus et partenaires.

La révision de la Charte est encadrée par un comité de pilotage qui réunit les principaux partenaires du SYCOPARC : les Régions Alsace et Lorraine, les Départements du Bas-Rhin et de la Moselle, les services de l'Etat, le Commissariat à l'Aménagement du Massif des Vosges, ainsi que les élus du SYCOPARC. Ce comité de pilotage s'est réuni 3 fois en 2011. Le conseil scientifique s'est réuni à 3 reprises pour proposer sa contribution au projet et formuler son avis.

UN CHANTIER OUVERT À TOUS

Un blog, ouvert dès le début du processus, a rendu accessibles à tous les réflexions produites lors de différentes séances de travail et l'ensemble des documents de travail produits. -<http://www.blog.parc-vosges-nord.fr/> - Il a également re-

cueilli les commentaires au fur et à mesure de l'avancement du projet. Les grandes étapes du processus ont été présentées dans la lettre d'information du SYCOPARC.



L' OBSERVATOIRE DU TERRITOIRE SIGIS[©]

OUTIL DE COHÉRENCE POUR LA MISE EN ŒUVRE DE LA POLITIQUE DE DÉVELOPPEMENT DURABLE DU PARC, L'OBSERVATOIRE DU TERRITOIRE A VOCATION À CAPITALISER LES CONNAISSANCES SUR LE TERRITOIRE, DANS TOUS LES DOMAINES UTILES AUX POLITIQUES PUBLIQUES. L'OBJECTIF EST DE METTRE À DISPOSITION CES CONNAISSANCES AUX ACTEURS DU TERRITOIRE ET PRIORITAIREMENT AUX COMMUNES, D'ASSISTER LES PORTEURS DE PROJETS ET DE SUIVRE LES TENDANCES D'ÉVOLUTION DU TERRITOIRE.

IL S'APPUIE SUR UN SYSTÈME D'INFORMATION GÉOGRAPHIQUE (SIG), DONT LES BASES DE DONNÉES GÉOLOCALISÉES SONT CONSTITUÉES À L'ÉCHELLE DE L'ENSEMBLE DU PARC, VOIRE AU-DELÀ, AVEC UNE PRÉCISION DE L'ORDRE DU 1/5 000^E AU 1/25^E.

LES POINTS FORTS 2011

- La révision du projet de territoire 2013-2025 a pleinement mobilisé l'Observatoire du territoire en 2011, avec la finalisation du diagnostic de territoire, la réalisation d'une première version du plan de Parc, la définition et la mise en œuvre du dispositif d'évaluation de la future charte avec son cortège d'indicateurs d'évolution du territoire, et le suivi de la procédure de reconnaissance de la Charte en tant qu'agenda 21 local.
- En parallèle à ces gros travaux, une requalification de l'offre en itinéraires de

randonnées dans les Vosges du Nord a été lancée, les tracés entièrement vérifiés et re-numérisés, enrichis de points d'intérêt, avec un travail sur les spécifications préparatoires à un site web de valorisation de la randonnée.

- Enfin, la nouvelle politique de l'IGN quant aux organismes à mission de service public a permis au SYCOPARC en 2011 d'être reconnu comme tel, et de pouvoir dorénavant bénéficier gracieusement d'une grande partie des données de l'institut (RGE).

MISE À JOUR DES DONNÉES GÉOGRAPHIQUES DE L' OBSERVATOIRE DU TERRITOIRE

Pilier de l'Observatoire du territoire, son Système d'Informations Géographiques (SIG) qui contient toute l'information capitalisée par l'Observatoire depuis 1997 sous formes de couches d'informations géographiques et de statistiques.

CRÉATION ET MISE À JOUR DE BASES DE DONNÉES EN INTERNE

En 2011 l'essentiel des mises à jour et amélioration de la connaissance s'est porté sur la base de données des itinéraires de randonnée (BD ItiRando). Celle-ci a été entièrement restructurée et mise à jour sur la base d'un bilan de l'existant, d'une analyse des besoins et d'un benchmarking des expériences sur cette thématique dans d'autres structures. La cohérence avec les démarches de type PDESI (Plan Départemental des Espaces, Sites et Itinéraires) et PDIPR (Plan Départemental des Itinéraires de Promenade et de Randonnées) a été recherchée, ainsi que le travail en partenariat (Club Vosgien, Communautés de Communes, Offices de Tourisme, ...). Par ailleurs, un travail sur les méthodes de valorisation de cette base de données sur Internet a abouti à la rédaction d'un cahier des charges pour la mise en œuvre d'une application interactive, et à la réalisation d'un prototype.



Cartographie des sentiers des Vosges du Nord



Réseau des Observatoires de territoire de Parcs naturels régionaux GéoPNR.

En parallèle, d'autres bases de données ont été soit mises à jour, introduites ou améliorées : BD Ortho (photos aériennes ortho-rectifiées) 2009 sur la Moselle, GéoFla de l'IGN avec les contours communaux libres de droits, localisation des carrières, modèle numérique de terrain (MNT) et ses dérivées sur le territoire Alsace-Lorraine, BD Pat-Nat (amélioration de sa diffusion), mise à jour de BD URBA à partir des orthos 2009, inventaire des arrêtés de circulation des véhicules à moteur, intégration de la BD OCS 2008, intégration des mises à jour de la BD POS-PLU, intégration des mises à jour de données statistiques (SIRENE, populations légales, potentiel fiscal...).

NOUVELLE POLITIQUE DE L'IGN

Grande nouveauté en 2011, l'IGN a changé sa politique commerciale sous la pression générale, de l'Europe, de la profession de la géomatique, des collectivités et des élus. Dorénavant, tout organisme exerçant en direct ou via délégation une mission de service public, peut bénéficier, après acceptation de son dossier par l'institut de toutes les données du RGE (recensement à grande échelle) à titre gracieux : BD Topo[®], BD Ortho[®], BD Parcellaire[®], BD Adresse[®]. Le 7 avril, le SYCOPARC a donc vu son dossier accepté et commencé à télécharger directement les données qui lui manquaient et autres mises à jour.

PARTICIPATION ET ANIMATION DE RÉSEAUX

Le SYCOPARC anime, participe et a été à l'origine de plusieurs réseaux régionaux et nationaux dans le domaine de la géomatique.

→ En 2010, l'Observatoire du territoire avait créé et accueilli le réseau des Observatoires de territoire de Parcs naturels régionaux de France : GéoPNR, à la Maison de l'Eau et de la Rivière à Frohmuhl. En 2011, il a poursuivi cet effort d'animation en initiant et co-organisant un nouveau séminaire d'échanges dans le PNR des Marais du Cotentin et du Bessin. Une nouvelle fois, ces trois jours se sont révélés très fructueux sur des thèmes variés : le protocole MEDDTL-MAAPRA/IGN, les bases de données « observations naturalistes », l'utilisation de la 3D, les applications de cartographie numérique en ligne et de géocatalogue, retours d'expérience pour les cartes touristiques, ...

Les échanges ont concerné la géomatique pure, mais aussi l'informatique, sans oublier les aspects Web.

Pour pérenniser ce réseau, faciliter les échanges et télécharger certains éléments, l'Observatoire a créé un petit site internet accessible à cette adresse www.geopnr.tk. On y trouve le trombinoscope cartographié du réseau, un tableau de bord de la géomatique dans les PNR, les comptes-rendus, etc.

Un WebSIG (système d'information géographique fonctionnant dans un navigateur Web) a été adjoint, permettant aux membres de centraliser la géolocalisation de leur maison du Parc, d'y déposer les contours de leur Parc.

Enfin, un tableau de bord permet de mettre à jour la liste des communes de chaque Parc et les coordonnées des géomaticiens.

→ CIGAL (Coopération pour l'Information Géographique en Alsace) : le SIGIS[®], associé ponctuellement à d'autres personnels du SYCOPARC, a poursuivi sa contribution technique et opérationnelle importante dans la réalisation de la version 2 de 2008 de la BD OCS (Occupation du Sol), une base de données vectorielle précise au 1/10 000^e comprenant 46 classes.

Ce projet, de grande ampleur et fédérateur au niveau alsacien et au-delà, comporte également une dimension zones humides dites « dominantes » en 11 classes. Le SIGIS[®] a contribué à la définition de la nomenclature, au recrutement des prestataires, a accueilli ces derniers pour confronter les résultats au terrain et a validé des secteurs tests sur les Vosges du Nord.

→ L'Observatoire du territoire participe également au partenariat autour de la BD POS-PLU (Plans d'Occupation des Sols - Plans Locaux d'Urbanisme) impliquant le Conseil Général du Bas-Rhin, la DREAL et l'ADEUS (Agence de Développement et d'Urbanisme de l'Agglomération Strasbourgeoise).

→ L'Observatoire est aussi un membre actif du groupe de travail SIG-Urba, regroupant différents partenaires régionaux (Région Alsace, Chambres d'Agriculture du Bas-Rhin, ADEUS, ADAUHR, PNR des Ballons des Vosges...). Ce groupe travaille à l'analyse de l'évolution des emprises urbaines, pour notamment confronter leurs approches respectives et élaborer des documents de communi-



Quelques exemples de diagnostics territoriaux produits pour les révisions et élaboration de PLU.

cation sur la thématique et sur les activités de cette communauté de pratiques.

→ Enfin, le SIGIS® participe, côté mosellan, aux réflexions menées par l'Observatoire du foncier en Moselle, et notamment à l'élaboration d'une Charte « Agriculture, Urbanisme et Territoires » dont l'objectif est la préservation du foncier agricole. Côté bas-rhinois, il participe à la Plateforme Régionale du Foncier en Alsace et de la consommation des espaces (PREFACE), dont les objectifs prioritaires sont : la mesure de la consommation des espaces, la compréhension des dynamiques territoriales et le repérage des tendances lourdes en matière de foncier.

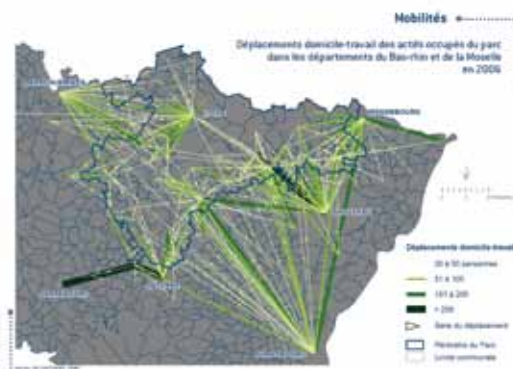
MISE À DISPOSITION DES CONNAISSANCES DE L'OBSERVATOIRE DU TERRITOIRE

→ En 2011, une dizaine de diagnostics territoriaux et autres « portés à connaissance » ont été produits. Ces diagnostics sont destinés principalement à aider les communes concernées à élaborer ou réviser leur document d'urbanisme (Plans Locaux d'Urbanisme et cartes communales) ou à fournir un diagnostic des patrimoines en présence pour de grands travaux d'aménagement (ex : contournements routiers, extensions urbaines, ligne TGV Est).

LES COMMUNES
CONCERNÉES EN 2011
PAR L'ÉLABORATION
D'UN DIAGNOSTIC
COMPLET OU PARTIEL

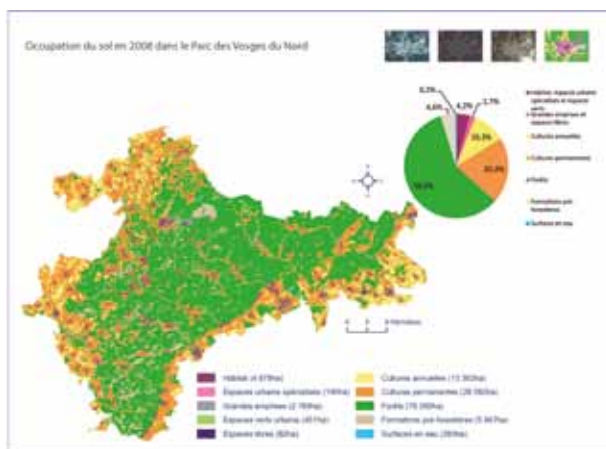
*Obersteinbach, Rothbach,
Ingwiller, Dossenheim-sur-
Zinsel, Morsbronn-les-Bains,
Soultz-sous-Forêts, Neuwiller-
lès-Saverne, Lohr*

→ Les connaissances acquises dans l'Observatoire du territoire ont été et continuent à être mobilisées pour la révision de la Charte, refonte du nouveau projet de territoire pour la période 2013-2025 : animation de la réflexion sur les indicateurs d'évolution du territoire pour l'évaluation de la prochaine Charte, animation de la réflexion pour la reconnaissance de la future Charte en tant qu'Agenda 21 local, cartographie pour le rapport de Charte et surtout réalisation du plan du Parc à l'échelle du 1/80 000°. Dans le cadre de cette révision, un très complet et inédit diagnostic territorial d'évolution du territoire entre 2001 et aujourd'hui a été finalisé en 2011 et est disponible sur la page de l'Observatoire du territoire (http://www.parc-vosges-nord.fr/html/cartographie_interactive/index.htm). Il permet d'accompagner la démarche de révision.



Mobilité des actifs du territoire

→ En parallèle aux diffusions par Internet, plusieurs conventions d'échanges de données plus formalisées ont été passées avec des partenaires institutionnels publics ou des acteurs privés (bureaux d'études, universitaires) dans le cadre d'études bien précises. Ces conventions concernent : le Syndicat des Eaux et de l'Assainissement du Bas-Rhin (SDEA), le Groupement d'Etude et de Protection des Mammifères d'Alsace (GEPMA), la Région Lorraine, le bureau d'étude ECOSCOPI, l'Office des Données Naturalistes (ODONAT), le SCOT de Sarreguemines, la Communauté de Communes de Niederbronn-Les-Bains, l'AMEM (Association Mosellane pour l'Economie Montagnarde), le bureau d'étude CORRIDOR.



Une toute première exploitation de la nouvelle version de la BD OCS produite par CIGAL©



Illustration publiée dans le recueil de cartes ESRI 2011

APPUIS TECHNIQUES

L'Observatoire du Parc, pôle transversal, contribue également au travail de tous les chargés de mission du SYCOPARC qui utilisent un logiciel SIG à des degrés divers.

APPUIS TECHNIQUES INTERNES EN 2011, QUELQUES EXEMPLES :

- Début de la restructuration des données de l'Observatoire photographique du paysage avant sa valorisation dans les outils SIG, Web et autres.
- Formation des stagiaires du Parc à l'utilisation des données de l'Observatoire.
- Soutien technique SIG aux utilisateurs internes.
- Proposition d'une méthode de déclinaison cartographique de la trame vert et bleue à l'échelle communale.
- Réalisation de différentes cartographies de soutien à projet (ZA Schorbach, cartes forestières, SCOT Sarreguemines, cartes de situation pour le Congrès des Parcs, ...).
- Réalisation d'une première exploitation des données BD OCS 2008 pour informer l'équipe des potentialités offertes en termes de connaissance de l'occupation du sol et de son évolution.

AUTRES ACTIONS

- Réflexion et tests logiciels autour de la saisie des observations naturalistes (SERENA).
- Observatoire photographique du paysage : réorganisation du stockage papier et numérique, mise en place d'une petite exposition à l'accueil de la maison du Parc.
- Réalisation d'un poster dans le cadre de l'exposition organisée par l'écrivain Elisabeth Jaegger-Wolff sur les possessions des Eckbrecht von Dürkheim [1192-1648].
- Réalisation d'une illustration annotée publiée dans le recueil de cartes ESRI France 2011.

Enfin, plusieurs conférences, séminaires et formations ont été l'occasion d'assurer la veille technologique autour des outils SIG et autres : conférence SIG la Lettre à Paris, formation IGN sur la BD Ortho et sur la BD Parcellaire, journées IGN, conférence sur l'économie numérique.



LA PROTECTION DE LA NATURE

LES MISSIONS DU SYCOPARC EN MATIÈRE DE PROTECTION DE LA NATURE RECOUVRENT LA GESTION DE LA RÉSERVE NATURELLE NATIONALE, L'ACCOMPAGNEMENT À LA GESTION DES GRANDES RESSOURCES (FORÊTS ET EAU), DES SUIVIS SCIENTIFIQUES ET INVENTAIRES DU PATRIMOINE NATUREL... IL PORTE ÉGALEMENT LE RÔLE D'ANIMATEUR DE L'ENSEMBLE DES SITES NATURA 2000 DU TERRITOIRE.

RÉSERVE NATURELLE NATIONALE DES ROCHERS ET TOURBIÈRES DU PAYS DE BITCHE

Le SYCOPARC est le gestionnaire principal de cette réserve ; l'ONF, l'Agence de Sarrebourg, la forêt privée Pimodan et la commune de Baerenthal en sont les gestionnaires associés.

*Pour plus de détails sur les actions 2011,
cf. le Rapport d'activité 2011 de la Réserve naturelle.*

2011 est la première année d'application du deuxième plan de gestion 2011-2020.

PRINCIPALES ACTIONS CONDUITES EN 2011

SUIVIS, ÉTUDES, INVENTAIRES

- Poursuite du suivi annuel de la reproduction du faucon pèlerin, des effectifs de chauves-souris dans le souterrain du Ramstein, des libellules et papillons remarquables et de la flore dont l'enjeu de conservation est prioritaire.
- Poursuite du suivi météorologique permanent au cœur de la réserve, suivi des niveaux d'eau dans quelques étangs et tourbières et suivi de l'impact de la restauration sur la tourbière de l'Erlenmoos.
- Mise en œuvre du Protocole de Suivi Dendrométrique des Réserves Forestières sur le site du Falkenberg.

PÉDAGOGIE, INFORMATION, ANIMATIONS, ÉDITIONS

- 12 sorties grand public ont été réalisées dans le cadre du programme d'animations autour de l'étang de Hanau avec un peu plus de 10 personnes par sortie en moyenne [au total 129 personnes].

- Suivi de la fréquentation du sentier de la tourbière de l'étang de Hanau : malgré un souci technique, nous avons constaté une fréquentation d'un peu plus de 10 000 passages sur le caillebotis en 2011.
- Réalisation de la version allemande du jeu de 6 bâches de présentation de la réserve naturelle.
- Organisation de la réunion de bilan annuelle de la charte pour la pratique de l'escalade dans le Parc naturel régional des Vosges du Nord.
- Accueils de divers groupes d'étudiants (Licence et Master de Metz, Master de Strasbourg).

ADMINISTRATION

- Avis favorable du CNPN (Conseil National pour la Protection de la Nature) concernant le classement en Réserve Biologique Intégrale de la forêt du Rothenbruch.
- Proposition d'un projet d'extension de la réserve naturelle dans le cadre de la Stratégie de Création d'Aires Protégées.

TRAVAUX D'ENTRETIEN, MAINTENANCE

- Une vingtaine de panneaux ont été (ré)installés sur les différents sites de la Réserve naturelle. Deux ont été rapidement vandalisés puis de nouveau remplacés.
- Le marquage des limites de la Réserve par des logos peints à la peinture écologique a été réalisé sur 4 sites.

POLICE ET SURVEILLANCE

- 47 jours de surveillance ont été effectués par le garde-technicien de la réserve qui a été commissionné en septembre par le Ministère de l'Écologie, suite à une formation spécifique à l'Atelier Technique des Espaces Naturels.

→ Les principales infractions constatées ont été :

- capture de grenouilles,
- pêche illicite,
- piétinement de tourbière par des photographes nature,
- accès aux rochers par des adeptes du géocatching,
- feu sur dalle rocheuse,
- baignade interdite.

Aucun procès-verbal n'a été dressé en 2011, mais nombreuses interventions pédagogiques.

Le conservateur a aussi participé au Congrès annuel des Réserves Naturelles de France (RNF) à Aix-les-Bains, au séminaire de la commission scientifique de RNF (Muttersholtz) et a animé le groupe forêt des Réserves Naturelles de France (dont réunions à Paris et Fontainebleau).

NATURA 2000

La politique « eau » du SYCOPARC est en grande partie déclinée dans le travail d'animation des sites Natura 2000, programme européen de protection des habitats et des espèces.

Le SYCOPARC est responsable de la mise en œuvre du programme Natura sur son territoire, il préside les comités de pilotage des sites ci-dessous et anime les documents d'objectifs :

ACTIONS TRANSVERSALES

- Formation à l'évaluation des documents d'objectifs.
- Formation à l'utilisation du référentiel forestier élaboré par la Direction forêt de l'ONF Alsace.
- Rencontre entre les animateurs Natura 2000 de Lorraine.
- Participation à la commission scientifique de Réserves Naturelles de France, traitant de l'état de conservation des habitats biologiques.
- Visite de la DDT 67 (services Milieux naturels et Police de l'eau) sur les sites Natura 2000 : présentation d'actions emblématiques et des contrats Natura 2000 à venir.
- Organisation du ramassage de guano sur les sites de reproduction de Grand Murin par la ville de Bitche. Utilisation de cet engrais « naturel » dans les jardins et espaces verts.
- Présentation de la politique Natura 2000 et des actions menées par le SYCOPARC à des étudiants (École nationale du génie de l'eau et de l'environnement de Strasbourg, Formation Eco-conseil).



NATURA 2000 « LANDES ET TOURBIÈRES DU TERRAIN MILITAIRE DE BITCHE »

Intégré au réseau Natura 2000 pour la richesse de ses milieux tourbeux et de ses pelouses sèches sur sable, ce site compte 173 ha distribués sur 10 entités.

Le document d'objectifs a été validé le 13 décembre 2010 sous la présidence de l'Armée de Terre. Depuis cette date, le SYCOPARC met en œuvre le programme d'actions.

INVENTAIRES/SUIVIS SCIENTIFIQUES

2011 a permis de poursuivre l'expertise fonctionnelle des entités tourbeuses :

- Allée du galop : pose de piézomètres après diagnostic pyrotechnique + installation d'une station météorologique. L'Allée du galop est un champ de tir. Aussi, tout mouvement de terrain doit être précédé d'un diagnostic pyrotechnique visant à éliminer les missiles/obus localisés dans la zone à prospecter. Ce diagnostic a été pris en charge par l'Armée de Terre ;
- Katzenbruch : topographie, cartographie des unités fonctionnelles et des espèces floristiques rares/indicatrices.

Ces deux opérations ont été réalisées en lien avec le cabinet d'étude Pierre GOUBET.

- Inventaires des libellules et demoiselles.
- Forêt du Langenberg : traitement des données « placettes permanentes » collectées en 2010. Inventaires complémentaires afin de collecter des données manquantes.

MISSIONS D'EXPERTISE / CONSEIL

Le camp militaire de Bitche était pressenti pour accueillir le rallye de France-Alsace 2011. Le SYCOPARC a, par conséquent, suivi les différentes étapes d'organisation de cette manifestation, en veillant à la prise en compte des aspects environnementaux en amont.

À noter : le camp militaire de Bitche n'a finalement pas été retenu comme étape du rallye.

FORMATION / COMMUNICATION / PÉDAGOGIE

- Rencontre avec des représentants du Ministère de la Défense et de la Région Terre Nord-Est : présentation de la politique Natura 2000 sur le camp militaire, des enjeux prioritaires, des actions en cours et à venir.
- Intervention dans le cadre de la Journée du développement durable auprès du 16^e Bataillon de chasseurs et des troupes en entraînement sur le camp.

PARTENARIAT/CONVENTION

Dans le cadre de la révision de la Charte du Parc naturel régional des Vosges du Nord, la convention Parc-Armée de 1981 a été analysée et ré-étudiée, afin de répondre à l'évolution des usages et enjeux sur les sites militaires du territoire (camp militaire de Bitche, base de Drachenbronn, Simserhof, survol et manœuvres).

Un nouveau projet de convention a été proposé aux Armées. Sur le camp de Bitche, sont abordés l'animation de la politique Natura 2000, la gestion des pare-feux et du terrain d'aviation – pelouse sableuse à haute valeur biologique non intégrée au site Natura 2000 « Landes et tourbières du camp militaire de Bitche ».

NATURA 2000 « HAUTE-MODER ET AFFLUENTS »

Ce site regroupe l'ensemble des fonds de vallées et petits cours d'eau affluents de la Moder, de la Zinsel du Sud, du Rothbach, du Falkensteinbach et du Schwarzbach. Il s'étend sur 33 communes, couvre 4 000 ha et près de 300 km de ruisseaux et zones humides.

INVENTAIRES/SUIVIS SCIENTIFIQUES

- Suivi thermique sur la Bildmuehle et le Schwarzbach.
- Mise en place de placettes de suivi de la végétation dans les parcs de pâturage de Dambach, Baerenthal, Wingen-sur-Moder.

ORGANISATION ET SUIVI DES CHANTIERS NATURA 2000

- Montage technique du chantier de restauration de l'Aspenthal sur la commune d'Offwiller, en partenariat avec l'Office National des Forêts (travaux prévus en 2012).
- Suivi et maintenance des ouvrages de diversification posés en 2009 sur le Rothenbach.
- Poursuite de l'exploitation des épicéas du marais du Neudoerfel et réflexion sur la deuxième phase de restauration.
- Propositions techniques de réaménagement et de traitement curatifs de la charpente des combles du temple de Rosteig pour le maintien de la colonie de Grand murin (recherche de solutions et d'opérateurs techniques, montage du contrat Natura 2000, organisation et suivi des travaux [à cheval sur 2012]).
- Expertise écologique du vallon tourbeux du Biesenberg et définition des travaux à réaliser dans le cadre d'un contrat Natura 2000 à déposer en 2012.

MISSIONS D'EXPERTISE / CONSEIL

- Accompagnement technique du SIVOM Haute Moder et du SIA du bassin du Rothbach pour l'élaboration d'un programme de restauration et d'entretien des cours d'eau en partenariat avec le service rivière du cg67.
- Conseil technique aux communes : Rosteig, Wingen, Reipertswiller, Philippsbourg, Rothbach, Reichshoffen.
- Conseil au Syndicat Mixte du Musée Lalique pour la mise en œuvre de mesures compensatoires prévues par l'étude d'incidence Natura 2000.
- Conseils aux particuliers pour la gestion des cours d'eau et des fonds de vallons humides.

FORMATION / COMMUNICATION / PÉDAGOGIE

- Interventions en première année de la formation ingénieur de l'ENGEES : actions du SYCOPARC en faveur des cours d'eau et visite de terrain.
- Organisation d'une journée de restitution des études menées sur les tourbières pour les élus, partenaires techniques et financiers.

MAÎTRISE FONCIÈRE ET GESTION COLLECTIVE

- Réflexion sur la gestion écologique des friches par pâturage : définitions de nouvelles mesures de gestion permettant de mieux prendre en compte la sensibilité environnementale de chaque site, et renforcement du travail partenarial avec les acteurs agricoles locaux.
- Poursuite des démarches d'acquisition foncière et de gestion des zones humides engagées depuis 2006 en partenariat avec le Conservatoire des Sites Alsaciens (Dambach, Zittersheim, Ingwiller, Wimmenau).
- Accompagnement technique des communes de Philippsbourg et d'Eguelshardt dans la mise en place d'un projet de valorisation des friches du Falkensteinerbach, par le biais d'une association foncière pastorale (en partenariat avec l'AMEM et l'ADASEA de Moselle) : état des lieux, réunion publique, consultation d'un bureau d'étude...
- Accompagnement technique de la commune de Wingen-sur-Moder dans le cadre de la mise en place d'une zone de préemption « espace naturel sensible ».

CHARTE NATURA 2000

- Animation du dispositif en forêt privée : aide à l'élaboration des dossiers « charte » et des demandes d'exonérations de la TFNB pour la forêt Pimodan présente sur la partie mosellane du site « Haute Moder »

DIVERS

- Réalisation d'une étude sur la faisabilité technique de mettre en œuvre une passe à poisson pour rendre franchissable à la faune piscicole l'étang de l'Erbenthal (réserve naturelle).
- Amélioration de la connaissance de la répartition de l'Écrevisse à pattes rouges par des prospections nocturnes et des poses de nasses dans différents bassins : Schwarzbach et Horn.
- Mise en place de nouveaux étangs conservatoires à écrevisses à pieds rouges : Etang du Hinterthal (immersion de 34 mâles et 37 femelles) et Etang du Grafenweiher à Sturzelbronn (immersion de 34 mâles et 36 femelles). Cette opération est encadrée par une convention tripartite entre l'Office National des Forêts (représentant du propriétaire), l'ONEMA et le SYCOPARC. L'étang sera géré de manière à favoriser le développement de la population d'écrevisse, afin que celle-ci puisse recoloniser les cours d'eau.
- Test d'éradication de l'écrevisse du Pacifique sur le ruisseau de la Weissbach en partenariat avec l'ONEMA (pêches à l'électricité et piégeage continu).
- Participation aux réseaux des opérateurs et animateurs des sites Natura 2000 - Participation à la commission scientifique des Réserves Naturelles de France sur l'état de conservation des habitats.

NATURA 2000 « LA SAUER ET SES AFFLUENTS »

S'étendant sur 770 ha, ce site inclut la Sauer, ses principaux affluents (Steinbach, Markbach, Trautbach, Soultzbach, Heimbach, Schmelzbach...) et les zones humides associées (boisements alluviaux, prairies, friches humides).

L'arrêté préfectoral d'approbation du document d'objectifs, validé en novembre 2007, est paru en décembre 2010, permettant ainsi aux propriétaires/gestionnaires souhaitant s'engager dans une charte ou un contrat Natura 2000 de bénéficier de l'exonération de la taxe foncière sur les propriétés non bâties (TFNB).

Un comité de pilotage a été organisé le 14 avril 2011 : présentation du bilan de l'animation 2007-2010 – mesures agro-environnementales, charte Natura 2000, contrat Natura 2000 et actions non contractuelles – et des perspectives d'actions 2011-2012.

À cette occasion, les élus locaux ont reconduit pour 3 ans le SYCOPARC dans sa mission d'animation de la politique Natura 2000 et lui ont confié la présidence du comité de pilotage.



HEIMBACH ET STEINBACH, DE BELLES PERSPECTIVES !

Suite au projet pédagogique « Rivière et zones humides » animé par le SYCOPARC en 2009-2010 dans le cadre de la politique Natura 2000, dans l'école primaire de Wingen, le Conseil Municipal de Wingen a souhaité s'engager dans un programme en faveur de la préservation du Heimbach. La phase « Etat des lieux », finalisée en février 2011, a conduit à la définition d'un programme d'action (restauration de la continuité écologique, protection des berges, adaptation des ouvrages d'alimentation d'étangs, actions de sensibilisation). Une demi-journée de formation des riverains du Heimbach a été organisée en juillet, puis un contrat Natura 2000 visant à financer le remplacement d'un ouvrage hydraulique mal calé et sous-dimensionné a été déposé à l'automne.

Le Steinbach a été longtemps considéré comme un cours d'eau de référence pour les Vosges du Nord au regard de son peuplement piscicole et de la qualité de ses habitats aquatiques. Depuis quelques années, ce site emblématique

a vu sa qualité physico-chimique se dégrader, et présente aujourd'hui des symptômes de pollution organique chronique. Les données piscicoles disponibles semblent montrer une diminution sensible des espèces indicatrices d'une bonne qualité du milieu et d'intérêt européen. La discontinuité écologique est un facteur aggravant. Parallèlement au programme d'assainissement collectif conduit par le SDEA, un diagnostic précis des dysfonctionnements du Steinbach et des origines de ces derniers – en vue d'une application opérationnelle – a été réalisé entre avril et août 2011, par un étudiant de l'Ecole Nationale du Génie de l'Eau et de l'Environnement de Strasbourg. Ce travail piloté par le SYCOPARC, en collaboration active avec les 3 municipalités (Obersteinbach, Niedersteinbach et Lembach), la Communauté de Communes Sauer-Pechelbronn et les acteurs de l'eau (Conseil Général, police de l'eau, association de pêche...) s'est poursuivi avec le lancement des premières actions : réunion publique et programmation de chantier de restauration du lit mineur.

INVENTAIRES/SUIVIS SCIENTIFIQUES

- Suivi des colonies de reproduction du Grand Murin.
- Suivi des populations d'Azurés des paluds et de la sanguisorbe.
- Suivi thermique du Heimbach et de la Sauer.
- Prospections nocturnes d'écrevisses sur le Steinbach, le Heimbach, le Trautbach, le Soultzbach et le Schmelzbach. Cette campagne d'inventaire a permis de découvrir la première station d'écrevisse à pieds blancs des Vosges du Nord.

LA PROTECTION DE LA NATURE



ORGANISATION ET SUIVI DES CHANTIERS NATURA 2000

- Contrat Natura 2000 : aménagement des combles de l'Eglise catholique de Niedersteinbach, afin d'améliorer les conditions d'accueil d'une colonie de reproduction de Grand Murin et réduire les nuisances dans ce lieu de culte.
- Rédaction d'un avant-projet concernant la construction d'un projet pédagogique autour de cette colonie. Réunion du groupe de travail.
- Définition d'un programme collectif de restauration du Heimbach en partenariat avec la commune de Wingen et en lien avec le Conseil général du Bas-Rhin (CG67), la Communauté de Communes Sauer-Pechelbronn (CCSP) et la police de l'eau. Dépôt d'un contrat Natura 2000, porté par la commune, relatif au changement d'une buse sous-dimensionnée et mal calée.
- Diagnostic détaillé des perturbations et définition d'un programme collectif de restauration du Steinbach validé par un groupe de travail constitué des communes d'Obersteinbach, Niedersteinbach, Lembach, de la CCSP, du CG67, de l'association de pêche et du SYCOPARC. Hiérarchisation des actions et dépôt d'un contrat Natura 2000, porté par la commune d'Obersteinbach, incluant la diversification du lit mineur à l'entrée du village, et la suppression d'une buse sous-dimensionnée.

CHARTRE NATURA 2000

- Animation du dispositif en forêt communale de Wingen : travail préparatoire à l'élaboration de l'arrêté préfectoral de désignation des parcelles éligibles à la défiscalisation, aide à l'élaboration des dossiers « charte ».

MISSIONS D'EXPERTISE / CONSEIL

- Participation à la définition du programme d'entretien sur le tronçon Woerth/Durrenbach porté par le Syndicat de curage et de rectification de la Sauer. En lien avec le service Rivières du CG67 et le CCSP.
- Suivi du projet de traversée de la Sauer et d'implantation d'un déversoir d'orage à Oberdorf-Spachbach, porté par le SDEA dans le cadre du programme 1^{er} assainissement du territoire Sauer-Pechelbronn (accompagnement sur le volet aménagement des berges).
- Suivi de la construction et de la mise en place du 2^e programme d'assainissement : soutien au projet d'assainissement collectif dans la vallée du Steinbach et sur Mattstall. Analyse des études loi eau et d'incidences Natura 2000 relatives à la station d'épuration de Niedersteinbach.

- Suivi du réaménagement du vallon du Langenbach après une exploitation de pessières, réalisée par une coopérative forestière.
- Suivi des opérations de réaménagement de fossés bordant une route forestière, à l'origine d'importants dépôts de sable.
- Appui technique de la Mairie d'Oberdorf-Spachbach et du Conseil Général 67 dans la prise en compte des enjeux Natura 2000 dans le plan local d'urbanisme.
- Conseil à un propriétaire privé concernant la gestion d'un étang en dérivation.

FORMATION / COMMUNICATION / PÉDAGOGIE

- Animation grand public « De la fleur à la vache » visant à présenter le rôle de la prairie sur le plan environnemental, dans une exploitation laitière et l'interaction agriculteur-biodiversité.
- Diffusion du CD Rom de présentation du document d'objectifs.
- Réunion publique de présentation de l'état de santé du Heimbach et du projet collectif de restauration, en lien avec la commune de Wingen et le CG67.
- Formation sur le terrain à destination des habitants de Wingen sur le fonctionnement naturel d'un cours d'eau, les perturbations du Heimbach et les bons gestes à adopter.
- Réunion publique de présentation de l'état de santé du Steinbach et de projet collectif de restauration, en lien avec les communes de la vallée Steinbach et la CCSP.

NATURA 2000 « VOSGES DU NORD »

Le site « Vosges du Nord » occupe une surface de 5 000 ha et présente majoritairement des formations forestières de hêtraies acidiphiles et neutrophiles.

Un comité de pilotage a été organisé le 18 novembre à Dossenheim-sur-Zinsel.

2011 aura été marqué par les actions suivantes :

INVENTAIRES/SUIVIS SCIENTIFIQUES

- Mise en œuvre d'un inventaire ornithologique sur la partie Sud et ouest de Site en vue de la mise à jour du document d'objectifs.
- Suivi et surveillance du Grand duc et du Faucon pèlerin.
- Suivi de l'étang conservatoire du Maiebaechel (organisation d'un comptage nocturne et d'une capture par nasse).

ORGANISATION ET SUIVI DES CHANTIERS NATURA 2000

- Animation d'un projet de réaménagement d'un pont sur le Fischbaechel en partenariat avec la Fondation du patrimoine et Electricité de Strasbourg (montage technique du projet et définition du cahier des charges, élaboration du dossier de déclaration «loi eau», appel d'offres, demande de subvention Natura 2000 et convention Fondation/ONF ... travaux en mars 2012).
- Réflexion sur l'amélioration de la desserte du vallon du Rossbaechel et la restauration de la zone humide en partenariat avec la commune de Dossenheim-s-Zinsel.
- Montage d'un premier contrat « îlot de sénescence en forêt domaniale » de 9,3 ha (repérage et désignation des peuplements, comptage et mesure des tiges, demande de subvention).

MISSIONS D'EXPERTISE / CONSEIL

- Accompagnement des réunions de chantier de restauration de la Zinsel du Sud mené par le SIA Haute-Zorn, et réflexion autour des potentialités de rétention dynamique de la vallée de la Zinsel du Sud.
- Suivi du projet LGV et aide à la définition de mesures correctrices suite aux impacts des orages de l'été 2011.
- Accompagnement technique lors de cession de martelages pour la désignation d'arbres « bio ».
- Conseil technique aux particuliers concernant la gestion des étangs et des cours d'eau (étang du Hammerweiher).
- Accompagnement des communes en révision de leur aménagement forestier en vue de l'intégration des enjeux du document d'objectifs du site « Vosges du Nord ».

FORMATION / COMMUNICATION / PÉDAGOGIE

- Accueil d'une délégation de techniciens de la Région Alsace et de forestiers allemands pour une visite du site.
- Participation aux rencontres « chiroptères » Grand-Est et présentation des travaux d'étude et de protection menés sur les sites Natura 2000 du Parc.

CHARTRE NATURA 2000

- Rencontre des représentants de la MAI (forêt du Hunebourg) et présentation du dispositif « charte Natura 2000 ».

MAÎTRISE FONCIÈRE

- Maîtrise foncière de zones humides remarquables dans le Sternthal avec le Conservatoire des Sites Alsaciens sur près de 3 ha.

NATURA 2000 « FORÊTS, ÉTANGS ET ROCHERS DU PAYS DE BITCHE »

Situé dans la partie nord du massif vosgien, sur le versant lorrain, cette vaste zone de protection spéciale (ZPS) de près de 6 300 ha, très largement forestier, a été intégrée au réseau Natura 2000 pour son intérêt avifaunistique. Neuf oiseaux d'intérêt européen y sont recensés.

Cette ZPS englobe très largement la Réserve naturelle nationale des « Rochers et tourbières du Pays de Bitche ».

L'année 2011 a permis la validation du document d'objectifs (comité de pilotage en juin 2011 et arrêté d'approbation en octobre 2011). Le SYCOPARC a été désigné par les élus locaux pour trois ans, collectivité porteuse de l'animation et président du comité de pilotage.

INVENTAIRES/SUIVIS SCIENTIFIQUES

- Suivi des petites chouettes (Chevêchette d'Europe, Chouette de Tengmalm) et des pics noir et cendré.

ORGANISATION / SUIVI DES CHANTIERS NATURA 2000

- Accompagnement de martelages en forêts domaniales, en partenariat avec l'ONF.
- Adaptation et dépôt du projet agro-environnemental « Vosges du Nord – partie mosellane », centré sur les sites Natura 2000.
- Montage et dépôt d'un contrat Natura 2000 en forêt privée visant la régénération d'essences feuillues (bouleaux, aulnes...) dans une ancienne pessière récemment exploitée.

CHARTRE NATURA 2000

- Animation de la charte en forêt privée : travail technique préparatoire à la mise en place de l'arrêté préfectoral de désignation des parcelles éligibles à la défiscalisation, constitution et dépôt du dossier d'adhésion à la charte Natura 2000.

MISSIONS D'EXPERTISE / CONSEIL

- Analyse de l'incidence de l'aménagement forestier de Hanau III sur l'avifaune d'intérêt communautaire. Sollicitation de la DREAL et de l'ONF, afin d'adapter les mesures de gestion retenues dans l'aménagement aux enjeux de la ZPS.

LA PROTECTION DE LA NATURE



FORMATION / COMMUNICATION / PÉDAGOGIE

→ Tournage de 2 reportages sur les oiseaux d'intérêt européen habitant les forêts du Pays de Bitche, avec Claude Kurtz et Yves Muller.

LA GESTION DE L'EAU

Outre sa participation aux programmes Natura 2000, le SYCOPARC s'investit dans les comités de pilotage des Schémas d'Aménagement et de Gestion Ecologique de l'Eau et des Cours d'Eau, initiés par le Département du Bas-Rhin, sur les rivières Sauer, Seltzbach, Eichel et Zorn, et participe à la réflexion sur la mise en place du Schéma d'Aménagement et de Gestion des Eaux (SAGE) de la Moder (Membre de la commission locale de l'eau).

Enfin, il accompagne techniquement les collectivités locales lors de l'élaboration et du suivi des programmes de restauration et d'entretien des cours d'eau.

- Présentation des actions de restauration de la continuité écologique et de diversification du lit mineur : Journée mondiale des zones humides (Metz), Club zones humides de Lorraine (Pont-à-Mousson).
- Information sur les cours d'eau et les zones humides des Vosges du Nord, sur les actions menées par le SYCOPARC en faveur de ces milieux dans le cadre de la manifestation Eurorand'eau (Lauterbourg).
- Ateliers techniques « charte » autour de l'excellence de l'eau.
- Accompagnement de la mairie de Froeschwiller, en lien avec la Communauté de Communes Sauer-Pechelbronn sur un projet de création de mares.

LES POINTS FORTS 2011

- Elaboration d'un programme de suivi de la qualité physico-chimique des cours d'eau du PNRVN, en lien avec l'ensemble des acteurs de l'eau.

Dans le cadre de ce travail (mené par un étudiant de l'Université d'Aix-Marseille), une nouvelle station d'Écrevisse des torrents a été localisée sur le Parc. Le territoire des Vosges du Nord accueille donc les trois stations françaises de cette écrevisse.

LA GESTION DE LA FORÊT

2011 est la quatrième année de mise en œuvre de la troisième convention de partenariat entre le SYCOPARC et l'Office National des Forêts.

LES POINTS FORTS 2011

- Réunion avec les élus et l'ONF pour les révisions d'aménagement forestier des forêts communales de Niederbronn-les-Bains, Saverne et Hattmatt, et avec des élus de la Région Alsace pour la forêt régionale du Fleckenstein.
- Journée d'information sur la maison de la durabilité à Johanniskreuz et de la réserve intégrale de la Quellegebiet der Wieslauter.

- Encadrement d'un stage de formation des ingénieurs forestiers de l'école AgroParisTech Nancy sur l'aménagement de la forêt régionale du Fleckenstein et suivi de la gestion de cette forêt.

LA GESTION DES ESPACES OUVERTS

- Suivi des dossiers administratifs, et accompagnement des agriculteurs dans les démarches de mise en application des cahiers des charges des mesures agro-environnementales contractualisées en 2008 et 2009.
- Réalisation du PAE LO-PNRVN couvrant les sites Natura2000 « Forêts, étangs et rochers du Pays de Bitche » et « Haute Moder et affluents » pour dépôt en CRAE.
- Réalisation du diagnostic environnemental du PAE LO-VOMO porté par l'AMEM, et couvrant notamment la partie mosellane du territoire.
- Accompagnement de l'AMEM dans la mise en place d'une MAEt HERBO7 « prairies fleuries » à obligation de résultat. Définition de la liste de plantes caractéristiques d'une gestion extensive des prairies nécessaire à l'évaluation de cette MAEt.
- Poursuite de l'étude de caractérisation des prairies permanentes des Vosges du Nord déclinant leurs potentiels agronomiques, mais également leurs valeurs environnementales afin de les connaître, d'expliquer leur diversité, d'apprécier leur valeur d'usage, et de propo-

ser des solutions techniques adaptées aux besoins de l'agriculteur. Suite à la réalisation d'inventaires floristiques en 2010, l'étude a été complétée par des analyses fourragères, des analyses de sol, et des inventaires de production en fourrage. L'analyse de l'ensemble de ces paramètres est en cours de réalisation pour définir la typologie et sa clé de détermination. Elle permettra de caractériser le groupement végétal et la valeur pastorale de la prairie.

→ Lancement du concours agricole prairies fleuries – deuxième session – sur le piémont alsacien, visant à montrer que production et biodiversité peuvent se rejoindre. Il récompense le meilleur équilibre agri-écologique, décliné en qualités agronomiques, environnementales et paysagères au travers de critères scientifiques précis. Malgré une année spécialement sèche à la période de floraison des prairies, 7 agriculteurs ont participé à la démarche, et 3 prix ont été décernés.

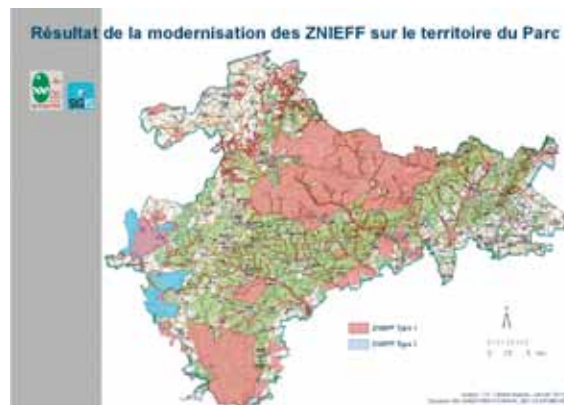
→ Présentation des enjeux prairies permanentes (étude, concours) lors des Terres à L'Envers, salon agricole organisé par les Jeunes Agriculteurs du Bas-Rhin à Oberhausbergen lors des finales national et européenne de labour.

→ Suivi des programmes Vergers Solidaires d'Alsace en cours sur les Communautés de Communes d'Alsace Bossue et du Pays de Hanau. Accompagnement des Communautés de Communes Sauer-Pechelbronn et Pays de Niederbronn-les-Bains dans leurs programmes en faveur des vergers traditionnels de haute-tige.

Animation du site web « Les rendez-vous du verger ». Réalisation de la malle verger « Tutti frutti » : animation du groupe de rédaction du projet pédagogique, réalisation du projet pédagogique et réalisation des outils pédagogiques.

Réalisation de l'Arbre à Palabres « Pommier » dans le cadre des actions menées par le MAB pour l'année internationale de la forêt.

→ Montage du dossier technique et financier pour la mise en place d'un monitoring apicole visant à acquérir une meilleure connaissance des atouts et problématiques du territoire sur la diversité floristique des forêts, clairières, et prairies pour le miel, qui est un facteur essentiel de la quantité et de la qualité du miel récolté et vendu. Signature d'une convention avec GRTgaz comme partenaire financier.



LA MODERNISATION DES ZNIEFF DANS LA PARTIE ALSACIENNE DU PARC

La réactualisation des ZNIEFF (Zones Naturelles d'Intérêt Ecologique, Faunistique et Floristique) dans la partie alsacienne du Parc a débuté au printemps 2010 par des prospections sur le terrain pour les espèces floristiques. Après six mois de prospection sur le territoire du Parc, mais aussi en Alsace Bossue, l'ensemble des observations recueillies a été intégré et analysé avec toutes les autres données faune et flore disponibles. En 2011, l'analyse de l'ensemble des données recueillies a permis de proposer un nouveau zonage des ZNIEFF pour la partie alsacienne du Parc et en Alsace Bossue. Ces nouveaux périmètres ont été validés par le Conseil Scientifique Régional du Patrimoine Naturel en novembre 2011. Ainsi, en fin 2011, les ZNIEFF de l'ensemble du territoire du Parc ont été réactualisées, les ZNIEFF de la partie Lorraine du Parc ayant été modernisées en 2009-2010. Une journée de sensibilisation des élus du Parc aux ZNIEFF d'Alsace a été organisée le 15 octobre 2011. Le SYCOPARC assure un suivi de la prise en compte des ZNIEFF dans les projets d'aménagement, comme l'AFP de Schorbach ou les projets d'urbanisme à Wissembourg.

LA STRATÉGIE DE CRÉATION D'AIRES PROTÉGÉES

Le SYCOPARC a collaboré avec les DREAL pour établir les sites du Parc susceptibles de figurer dans la stratégie de création d'aires protégées (SCAP). Le Comité Syndical a décidé de la liste des sites pour la partie mosellanne du Parc.

Un des sites de la SCAP Lorraine prévoit l'extension de la Réserve naturelle nationale du Pays de Bitche. À cet effet, le SYCOPARC a organisé une réunion avec les élus locaux pour discuter de la faisabilité du projet d'agrandissement de la réserve naturelle.

TRAME VERTE ET BLEUE

LES RÉSEAUX ÉCOLOGIQUES AU SEIN DE LA RÉSERVE DE BIOSPHERE TRANSFRONTALIÈRE VOSGES DU NORD / PFÄLZERWALD

Un projet d'élaboration d'une cartographie des réseaux écologiques au sein de la Réserve de Biosphère Transfrontalière Vosges du Nord/ Pfälzerwald a débuté en août 2011. Ce projet, financé conjointement par la DREAL Alsace, la DREAL Lorraine et le Ministère de l'Environnement de Rhénanie-Palatinat a pour objectif de comparer, dans un premier temps, les cartographies des réseaux écologiques existants dans chaque partie du territoire, pour ensuite harmoniser les méthodes et aboutir à une carte harmonisée et cohérente des réseaux écologiques sur l'ensemble du territoire de la Réserve de Biosphère. Cette carte, ainsi que l'identification des corridors et éléments de fragmentation des habitats naturels, a pour vocation d'être mise en œuvre par des actions concrètes sur le territoire, visant à préserver les corridors existants ou à restaurer des zones fortement artificialisées.

ECO-PONT AU COL DE SAVERNE

Une réunion avec la SANEF et la DREAL Alsace a permis de faire le point sur l'étude de faisabilité sur l'éco-pont du col de Saverne, engagée en 2010 par la SANEF. Une décision quant à la réalisation de ce passage à faune devrait être prise début 2012.

TRAME VERTE ET BLEUE EN ALSACE

Le SYCOPARC participe au Schéma Régional de Cohérence Ecologique d'Alsace.

AUTRES MISSIONS DU SYCOPARC

COMPLÉTER L'INVENTAIRE DES PATRIMOINES NATURELS

Les inventaires et suivis de terrain sont essentiellement effectués dans le cadre de l'animation des sites Natura 2000 et de la Réserve naturelle des rochers et tourbières du Pays de Bitche (se reporter aux chapitres correspondants). Les principaux autres suivis du patrimoine naturel en 2009 sont :

- suivi des sites d'hivernage et de reproduction des chauves-souris,

- suivi de la nidification du hibou grand-duc et du faucon pèlerin,
- évolution du patrimoine naturel dans le diagnostic territorial du Parc dans le cadre de la révision de la Charte.

DÉVELOPPER LA RECHERCHE PLURIDISCIPLINAIRE

Dans le cadre du programme cadre de recherche, une étude sociologique sur les représentations des acteurs de l'économie du bois dans le Parc a été confiée à l'Université de Strasbourg.

ESPACE NATUREL SENSIBLE DE LA SCHWALB ET DE LA ROSELIÈRE DE WALDHOUSE

Le SYCOPARC a participé au comité de pilotage du site de la roselière de Waldhouse, dont le plan de gestion a été validé, et est impliqué dans l'étude préalable au plan de gestion de l'ENS de la Schwalb.

CHARTRE POUR LA PRATIQUE DE L'ESCALADE DANS LE PNRVN

→ Une réunion de bilan annuelle a été conduite en avril. La FFME y a déclaré que les voies identifiées par les DRAC Alsace et Lorraine comme potentiellement problématiques pour la conservation des vestiges archéologiques ont été condamnées.
→ Une demande d'avis pour l'ajout de nouvelles voies dans l'ancienne carrière du Soultzerkopf (site conventionné) a été adressée, par la FFME, au SYCOPARC, qui y a répondu favorablement d'un point de vue patrimonial. Cependant, l'information a été transmise au propriétaire (la commune de Soultz-sous-Forêts) et au gestionnaire du site (l'ONF).

RÉALISATION D'AFFICHES SUR LA NATURE

En liaison avec le Conseil Général du Bas-Rhin, et avec le soutien de la Fondation Hainard, le SYCOPARC a réalisé 4 affiches avec des gravures et des citations de l'artiste naturaliste suisse Robert Hainard.

EXPOSITION SUR HENRY ULRICH

Le SYCOPARC a collaboré avec l'Office de Tourisme de Niederbronn-les-Bains pour faire venir une exposition sur le naturaliste, peintre et humaniste Henry Ulrich, originaire d'Oberbronn.

AMÉNAGEMENT DU TERRITOIRE, URBANISME ET ARCHITECTURE DURABLE

LE SYCOPARC S'ENGAGE POUR UN AMÉNAGEMENT DURABLE DU TERRITOIRE. CELA CONCERNE À LA FOIS LA MAÎTRISE DE L'ÉVOLUTION DES PAYSAGES, LA PRÉSERVATION DES SITES EMBLÉMATIQUES, MAIS AUSSI LES CONSEILS EN MATIÈRE D'URBANISME, D'ARCHITECTURE DURABLE ET D'ÉCO-RÉNOVATION. L'INFORMATION ET LA SENSIBILISATION DES HABITANTS DU PARC, SE DÉROULENT, QUANT À ELLES, TOUT AU LONG DE L'ANNÉE À TRAVERS LE PROGRAMME HABITER AUTREMENT.

I - MAÎTRISER L'OCCUPATION ET L'UTILISATION DE L'ESPACE

Pour mieux maîtriser l'insertion des projets dans leur environnement, tout en visant la préservation des richesses naturelles, culturelles, humaines et paysagères du Parc, le SYCOPARC développe une action à plusieurs niveaux :

- la sensibilisation des collectivités et des habitants à l'urbanisme et à l'architecture durable au travers du programme « HABITER Autrement » ;
- l'accompagnement des communes dans l'élaboration des documents d'urbanisme, en vue de leur compatibilité avec la Charte et en cohérence avec les SCOT ;
- le conseil des communes pour la réalisation d'études globales, dans l'objectif de réaliser des opérations d'aménagements innovantes ;
- une réflexion autour de la notion de paysage, avec pour préoccupations essentielles d'en comprendre les mécanismes, d'en cerner l'utilité en termes de politiques publiques et de susciter le débat autour du paysage entre les acteurs concernés, de façon décloisonnée ;
- la valorisation et mise à disposition des données de l'observatoire du territoire du Parc pour l'aide à la décision ;
- L'édition d'avis réglementaires sur tous les projets d'infrastructures ou d'équipements soumis à notice ou étude d'impact, conformément aux prescriptions du code de l'environnement.

1. URBANISME RÉGLEMENTAIRE

Le SYCOPARC veille à la compatibilité (Article L 333-1 V du code de l'environnement) entre la Charte et les documents de planification (SCoT, PLU et Cartes Communales) par une intervention technique au plus près des collectivités locales.

En 2011 les SCoT qui concernent le territoire du Parc ont poursuivi leur avancement :

- pour le SCoT de l'arrondissement de Sarreguemines, en phase de PADD, le SYCOPARC a participé aux réunions de Personnes Publics Associées, et émis un premier avis ;
 - le SCoT de la Région de Saverne est en cours d'approbation après enquête public ;
 - le syndicat mixte du SCoT d'Alsace Bossue a été créé. Le démarrage du diagnostic de l'état initial est prévu pour le 1^{er} semestre 2012. Le SYCOPARC apportera son soutien technique ;
 - le SCoT AN et applicable depuis août 2009.
- Dans ce cadre, de nombreuses communes ont vu leur document d'urbanisme révisé ;
- le SYCOPARC a également été sollicité pour avis sur le ROP du Palatinat Sud (Regional Raumordnungsplan).

Concernant les PLU et cartes communales, l'accompagnement technique des communes du Parc vise à :

- mieux décliner à l'échelle communale une grande partie des enjeux inscrits dans la Charte (préservation du patrimoine naturel et culturel, qualité architecturale, paysage...),
- sensibiliser les élus aux enjeux actuels de l'urbanisme et de la construction (consommation d'espace, énergie, filières locales, santé...).

2. AVIS RÉGLEMENTAIRES

En 2011 le SYCOPARC a émis :

- 58 avis sur des projets de réseaux,
- 10 avis sur des projets divers (dont modifications de POS ou PLU, études d'impact, permis de construire bâtiments agricoles, dispositifs de publicité, aménagements de traverses...).

Pour les autres projets, l'investissement en temps reste important : proposer et négocier des solutions améliorées avec les maîtres d'ouvrage. Les projets de plus grande ampleur font l'objet d'un partenariat plus actif.

EN 2011, 15 COMMUNES ONT ÉTÉ CONCERNÉES PAR LA RÉVISION OU L'ÉLABORATION D'UN DOCUMENT D'URBANISME

Diemeringen, Niederbronn-les-Bains, Lichtenberg, Morsbronn-les-Bains et le démarrage du PLU intercommunal de Wissembourg, dont les communes de Bremelbach, Cleebourg, Climbach,

Drachenbronn, Hunsbach, Ingolsheim, Keffenach, Rott et Wissembourg sont incluses au périmètre du PNRVN.

3 PLU arrêtés ont fait l'objet d'un débat et d'un avis au sein du Bureau ou du Comité Syndical du SYCOPARC : Schorbach, Dossenheim-sur-Zinsel et Sultz-sous-Forêts.

À noter également la participation aux commissions remembrement des communes de Struth/Tieffenbach, Lorentzen, Dossenheim-sur-Zinsel.

3. EXPÉRIMENTER EN URBANISME ET EN ARCHITECTURE

L'objectif du SYCOPARC est d'assister les communes volontaires dans la mise en place d'opérations exemplaires et innovantes. Il s'agit de sensibiliser les élus en amont, d'animer des commissions communales définissant les enjeux des projets, d'aider à l'élaboration des cahiers des charges, de participer au choix des équipes et de faciliter la mobilisation des subventions disponibles.

Objectifs du projet : créer une architecture de qualité par un accompagnement personnalisé via une commission locale de conseil architectural

L'innovation dans les méthodes, pour la qualité architecturale

Devant l'accroissement de constructions standardisées dans des teintes sans lien avec les territoires, les PNR des Vosges du Nord, des Pyrénées Ariégeoises et des Grands Causses ont fait réponse commune à l'appel à projet de l'Etat.

Il s'agit donc pour les 3 PNR d'aller plus loin que les documents de planification et les règlements, en formalisant les bases d'une démarche reproductible au sein des Parcs, voire d'autres territoires ruraux, qui consisterait à :

- structurer l'approche méthodologique d'une commission locale de conseil architectural et environnemental ;
- mettre en œuvre cette commission à titre expérimental ;
- proposer des outils d'accompagnement : réalisation d'une plaquette expliquant la démarche, mise en place de sessions de formations / sensibilisation adaptées aux élus et/ou habitants, élaboration d'un livret a posteriori sur l'architecture contemporaine et la démarche de commission locale de conseil ;
- apporter des éléments de référentiels sur la base du retour d'expérience, pour évaluer la démarche et être en mesure de la transposer et de la faire évoluer (tableau de bord) ;
- accompagner les artisans locaux et les entreprises de promotion de maisons pavillonnaires dans une « territorialisation » de leurs pratiques industrielles.

Le travail en inter-parcs permettra :

- une prise en compte d'objectifs plus globaux ;
- la mutualisation d'outils pédagogiques et d'évaluation ;
- un échange d'expériences et de méthodes ;
- la mutualisation d'une démarche sur des territoires différents, ce qui la rendra plus facilement réappropriable sur d'autres territoires.

Il est proposé, à titre pilote, la mise en place d'une commission locale de conseil architectural et environnemental sur des entités administratives, Communes, Communautés de Communes.

URBANISME DURABLE EN MILIEU RURAL SOUS PRESSION

En 2010, un travail en coopération avec le Parc National de KAMPINOSKY et les étudiants de dernière année d'architecture à l'INSA Strasbourg.

En 2011 ce travail a fait l'objet d'une édition : Habiter la Nature Autrement..

- Suivi de la mise en chantier de la phase 2 de la LGV EST.
- Conseils techniques au CG67 pour la mise en place de mesures compensatoires pour la Liaison Saverne / Bouxwiller.

II – ACCOMPAGNER L'ÉVOLUTION DES PAYSAGES

1. L'OBSERVATOIRE PHOTOGRAPHIQUE DU PAYSAGE DU PARC (OUTIL DE SUIVI DE L'ÉVOLUTION DES PAYSAGES PAR CAMPAGNES PHOTOGRAPHIQUES SUCCESSIVES)

Les points particuliers en 2011:

- dégageant des financements nécessaires à une reconduction des prises de vues jusqu'en 2012 et 2014, avec le soutien des DIREN Alsace et Lorraine ;
- poursuite de l'opération avec comité de pilotage ;
- valorisation de l'exposition sur l'observatoire photographique des Vosges du Nord et animation d'une conférence sur l'évolution des paysages au siège de la Communauté de Communes de Wissembourg.

2. LA GESTION ÉCOLOGIQUE DES FRICHES (BOVINS RUSTIQUES)

Cette gestion collective des friches s'étend sur 198 ha répartis dans 15 communes sur 27 sites. Cette gestion nécessite, tout au long de l'année, un suivi technique (gestion du troupeau, déplacements des animaux, identification des veaux, prophylaxie, vaccinations...), en étroite relation avec les élus et les prestataires bénévoles ou les ouvriers communaux.

Dans le cadre des MAET, il a été établi un plan de rénovation pour les parcs dans les communes de Sturzelbronn et Volmunster.

Par ailleurs, des démarches permettant le transfert de gestion d'un site GEF à Dambach, au profit d'un éleveur local de bovins rustiques « galloway » ont été initiées pour aboutir à la mise en place d'une convention tripartite (Parc – Commune – Eleveur) garantissant la continuité d'une gestion durable et acceptable du point de vue environnemental.

Enfin, une réflexion sur l'avenir et le devenir de la GEF a été enclenchée en concertation avec l'ensemble des communes concernées et la structure de gestion du Parc, l'AGEVON.

3. LA CHARTE COULEUR POUR LE BÂTI

Le SYCOPARC a poursuivi l'animation du groupe de réflexion autour de la charte couleur. Un travail spécifique a été mené avec les architectes des Bâtiments de France du Bas-Rhin pour harmoniser un choix de teinte constituant des nuanciers par secteurs paysagers.

4. PARTICIPATION AU FESTIVAL DES PAYSAGES ORGANISÉ PAR L'ASSOCIATION DE LA GRANGE AUX PAYSAGES

Pour l'année 2011, la thématique retenue était l'art d'habiter le paysage. Deux conférences ont été animées par les chargées de missions du SYCOPARC sur « La réhabilitation du patrimoine » et « Vivre en harmonie avec la nature et ses voisins : l'éco-quartier et l'urbanisme durable » ; elles ont attiré plus de 60 participants.

« Le printemps du patrimoine » y a également trouvé un point de départ idéal, pour des circuits en voitures électriques.

III – L'ARCHITECTURE

La mission architecture et gestion des espaces urbains permet de mieux cadrer des opérations de constructions, de prolonger les réflexions sur la filière bois tout en soulevant la question du renouvellement urbain. Des conseils auprès des communes permettent une meilleure intégration des projets par la prise en compte des paysages, des spécificités des lieux du patrimoine bâti, des questions d'énergie, de valorisation des savoir-faire, etc.

1. LES CONSEILS AUX COMMUNES ET COLLECTIVITÉS

- Conseils pour l'aménagement d'espaces publics et la mise en valeur de patrimoines : 12 interventions.
- Conseils pour la restructuration ou la création de bâtiments communaux et intercommunaux : 16 interventions.

Deux programmations d'équipement ont abouti et deux consultations ont été lancées : une salle culturelle à Schweygen et une maison de logements pour personnes à mobilité réduite à Ormersviller.

- Urbanisme opérationnel – Réglementaire : 30 interventions.

À noter : la communication autour des expériences d'extensions urbaines « durables » a conduit à une augmentation des sollicitations des communes. Le SYCOPARC intervient en conseil auprès des communes du Parc dans le but de favoriser l'intégration des principes du développement durable dans leurs projets.

AMÉNAGEMENT DU TERRITOIRE, URBANISME ET ARCHITECTURE DURABLE

CONSEILS POUR L'AMÉNAGEMENT D'ESPACES PUBLICS, LA MISE EN VALEUR DE PATRIMOINES ET LA PRÉSERVATION DE LA QUALITÉ DES PAYSAGES

Schorbach : Intégration paysagère Conseils techniques	Froeschwiller : Aménagement place Esquisse
Lichtenberg : Accès château Programmation / consultations	Graufthal : Eglise Relevé sommaire
Merkwiller-Pechelbronn : Aménagement Place Esquisse	Bousseviller : Aménagement place Esquisse
Lembach : Avis pré permis Conseils	Soucht : Musée du Sabotier Esquisses (Parcours / Accès)
Lembach : Aménagement rue Esquisse	Rahling : Aménagement place Esquisse
Rimling : Mairie et jardins Esquisse	Baerenthal : Friche industrielle Conseils

CONSEILS POUR LA RESTRUCTURATION OU LA CRÉATION DE BÂTIMENTS COMMUNAUX ET INTER- COMMUNAUX

Kutzenhausen : Rénovation BBC MROF Conseils	Walschbronn : Salle communale Conseils
Wissembourg : Musée Westercamp Etudes de pré-programmation	Ormersviller : Logements PMR Programmation et consultation
Philippsbourg : Châteaux Pays de Bitche Coordination études	Schweyen : Salle communale Programmation et consultation
ST Jean Saverne : Maison LGV Réalisation	Rolbing : Projet CAPHORN Conseils / Maîtrise énergie
Frohmuhl : MER Conseils travaux	Kutzenhausen : MROF Conseils / stratégies
Sarre-Union : Le tribunal- Musée Analyse du site	Lorentzen : GAP Découverte architecturale
Woerth : Bâtiments Conseils	Durstel : Tribune de Foot Accompagnement technique
Diemeringen : Extension ESAT Programmation	Graufthal : Maisons troglodytiques Cahier charges - Etude / Chiffrage

URBANISME : OPÉRATIONNEL — RÉGLEMENTAIRE

Adamswiller : Extension urbaine Valorisation/communication	La Petite Pierre : Extension urbaine Conseils
Arr de Sarreguemines : SCOT Avis PADD/Atelier	Hottviller : Extension urbaine Accompagnement technique
Alsace du Nord : SCOT Sensibilisation	Erching : Extension urbaine Avis technique
Bitche : Quartier durable Sensibilisation	Niederbronn les Bains : PLU Concertation /Avis
Diemeringen : PLU Sensibilisation / Avis / TVB	Ormersviller : Extension urbaine Sensibilisation
Dossenheim sur Zinsel : Extension urbaine Animation	Pfalzweyer : Extension urbaine Sensibilisation
Dossenheim sur Zinsel : PLU Concertation/Avis	Preuschdorf : Renouvellement urbain Programmation
Goersdorf : PLU Concertation/Avis	Reyersviller : Carte communale Sensibilisation
Goetzenbruck : PLU Avis	Saint Louis les Bitche : PLU Accompagnement sélection MOE
Inguwiller : Renouvellement urbain Avis technique	Schorbach : PLU Concertation/Avis
Lichtenberg : PLU Sensibilisation	Struth : Carte communale Avis
Morsbronn les Bains : PLU Sensibilisation/Avis	Soultz-sous-Forêts : PLU Avis
Montbronn : PLU Sensibilisation /Avis	Wingen /Moder : PGA Cahier des Charges
Langensoultzbach : Extension urbaine Esquisses	Wissembourg : PLU Sensibilisation
Lichtenberg : PGA Cahier des Charges et synthèses	

2. CONSEILS DIVERS

→ Conseils aux particuliers et autres collectivités :
ponctuellement, l'équipe du pôle aménagement peut conseiller les particuliers dans des cas exceptionnels ou à la demande du maire de la commune. En 2011, l'équipe a ainsi été sollicitée à 6 reprises pour des conseils aux particuliers.



→ Animation et participation à des conférences, des séminaires :
 8 interventions (Accueil de la vallée de la Bruche sur le thème du paysage, DREAL Lorraine : Les principes d'un urbanisme durable, Ville de Haguenau : De la forêt au bois construction, Le Vaisseau de Strasbourg : Construire en bois par essence, FIBOIS et Maison du printemps : La construction bois, l'Agglomération de Sarreguemines : BBC et l'architecture bioclimatique), visites DEA région Alsace : Patrimoines et énergie.

IV – FAIRE VIVRE LE PATRIMOINE BÂTI « MUT'ARCHI »

Le SYCOPARC coordonne, depuis 2004, une politique de valorisation des patrimoines bâtis traditionnels, mutualisée entre les Communautés de Communes de l'Alsace Bossue, du Pays de La Petite-Pierre, du Pays de Hanau et de la Région de Saverne.

Depuis 2011, le dispositif a été étendu aux Communautés de Communes du Pays de Wissembourg, du Pays de Niederbronn-les-Bains, du Sultzlerland et de Sauer-Pechelbronn.

Le but étant d'avoir une cohérence et un équilibre par rapport à la prise en compte des enjeux de la réhabilitation du patrimoine bâti sur le territoire.

L'objectif de cette politique mutualisée innovante est de mieux préserver et valoriser les caractéristiques de l'architecture traditionnelle locale en accompagnant les projets, en développant l'activité économique et en développant la connaissance autour du patrimoine bâti.

Pour mettre en œuvre ces actions, deux architectes ont été recrutées par le SYCOPARC, pour une mission qui a été renouvelée pour trois ans en 2011, cofinancée par les 8 Communautés de Communes, la Région Alsace et le Département du Bas-Rhin.

L'ensemble de la mission s'articule autour d'une thématique forte : l'éco-rénovation.

Un enjeu majeur face aux exigences de performance énergétique, de valorisation des spécificités de nos bâtis anciens et du renouvellement urbain.

LA SENSIBILISATION... CRÉER UNE EXIGENCE D'INTERVENTION SUR UN PATRIMOINE ...

Assistance et suivi de plusieurs projets :

→ sensibilisation à l'intervention sur le patrimoine : aide à la mise en place d'un dossier pédagogique pour la Maison Suisse à Wimmenau ;

→ stages d'initiation pratique « Mettez la main à la pâte... » sur la mise en œuvre de matériaux anciens : enduit à la chaux, torchis, isolation en chanvre, construction paille, enduit terre et peinture naturelle en intérieur. Les chiffres : 100 participants / 9 jours de stage ;

→ organisation d'une journée porte ouverte « Le Printemps du patrimoine et Maisons d'aujourd'hui » : 300 visiteurs pour 9 projets ; interventions diverses sur les thèmes de la rénovation et le potentiel de renouvellement dans le bâti ancien, l'amélioration thermique, les matériaux sains : par exemple lors de soirées d'information « les Cafés bavards », réunion du SCOT Alsace Bossue, formation des Castors d'Alsace ; valorisation de la mission et de projets exemplaires lors du Congrès des Parcs, du Forum de l'habitat à Niederbronn-les-Bains et des Flâneries de l'étang à Reichshoffen ;

→ travail à l'échelle urbaine, aménagement de centres anciens, développement d'outils complémentaires dans les documents d'urbanisme, sensibilisation sur le coût de la rénovation dans le cadre du PLU I de la CdC du Pays de Wissembourg ;

→ partenariats sur des projets entre le Parc et la Fondation du Patrimoine, les Communautés de Communes, DRAC, STAP et définition de l'articulation entre Parc et CAUE ;

→ aide à la mise en place d'outils de sensibilisation auprès d'un large public : réalisation des fiches thématiques « Transformer et Agrandir » : les percements, les combles, les granges et les extensions ; tournage d'un film d'un chantier d'éco-rénovation par TV Cristal et TV3V ;

→ émergence de projets exemplaires Patrimoine/Energie : remise des prix de l'appel à projet 2010 « éco-rénovation » de la Fondation pour le Parc, assistance de la CdC du Pays de Hanau pour le suivi de l'appel à projets « de l'écologie dans mon colombage » ;

→ assistance pour le démarrage du projet Interreg sur la maîtrise de l'énergie et la valorisation du patrimoine bâti ;

→ mise en place de l'extension de la politique mutualisée sur la réhabilitation du patrimoine bâti sur le territoire d'Alsace du Nord.

LES CONSEILS... SERVICE AUX HABITANTS ET AUX COLLECTIVITÉS

→ 93 conseils architecturaux ont été apportés à des particuliers sur des projets de rénovation complète, de rénovation de façades, d'amélioration thermique, d'intégration de panneaux photovoltaïques, de transformation de granges ou de combles en logements et d'extensions ;

→ 23 conseils ont été donnés à des collectivités : par exemple suivi de communes dans les projets de conservation du patrimoine (friche industrielle Preuschedorf), suivi de projets de rénovation du patrimoine communal

AMÉNAGEMENT DU TERRITOIRE, URBANISME ET ARCHITECTURE DURABLE

8



(MROF, maison juive de Niederbronn-les-Bains, mairie de Bosselshausen, « petit musée » à Dossenheim-sur-Zinsel, bâtiment du « livre foncier » à Bouxwiller, maisons des rochers à Graufthal, fontaine à Gottenhouse), accompagnement de projets d'amélioration thermique et de création de logements (bâtiment de l'ancienne brasserie à Lorentzen, presbytère à Weinbourg), accompagnement de projet d'accessibilité aux PMR (mairie de Bosselshausen, la maison du Kirchberg).

Le conseil architectural aux particuliers et aux collectivités est l'opportunité de relayer l'information sur les aides financières potentielles et mobilisables par le pétitionnaire. Cette mission s'articule étroitement avec les politiques départementales et régionales en facilitant notamment la mise en œuvre des programmes d'aides.

Un partenariat en réseau est développé sur les 8 CdC avec les partenaires financeurs lors de la réhabilitation de l'ancien : CG67, Région Alsace, Fondation du Patrimoine.

V – HABITER AUTREMENT : ANIMER, SENSIBILISER ET FORMER

En 2011, le SYCOPARC a poursuivi son opération de sensibilisation en direction des habitants, avec l'idée que la culture architecturale et la connaissance du patrimoine sont le socle indispensable pour la réalisation de projets innovants dans le respect du patrimoine local.

1. LES CAFÉS BAVARDS

6 Cafés bavards ont été organisés, rassemblant environ 200 participants.

Objectifs :

- aller à la rencontre des habitants, et en particulier des futurs constructeurs,
- occuper des lieux conviviaux favorables aux échanges et à la discussion,
- favoriser la réflexion et l'émergence de projets alternatifs d'éco-constructions,
- présenter des exemples concrets et des témoignages de professionnels et de particuliers,
- donner des pistes et des solutions pour améliorer le projet de construction de chacun.

Les thèmes développés :

- quelle biodiversité dans votre jardin?

Laisser une place à la nature !

- comment construire la maison de ses rêves ?

Intégrer les règles d'urbanisme en maîtrisant les coûts,

- comment se regrouper pour penser un projet de construction. Une autre façon de faire des économies,

- notre patrimoine mérite-t-il d'être préservé?

La pierre, un élément fragile,

- la maison positive représente-elle l'avenir ?

Produire de l'énergie, pour plus de confort de vie,

- faut-il innover dans l'art de rénover nos patrimoines ?

Faire du beau avec du vieux.

2. METTEZ LA MAIN À LA PÂTE...

Les architectes conseils en patrimoine du SYCOPARC ont organisé cinq stages de deux jours, de formation pratique sur les techniques de mise en œuvre des matériaux renouvelables dans la rénovation de bâti ancien ou la construction. Ces formations se déroulent sur des chantiers réels ; plus d'une centaine de participants, amateurs ou professionnels, s'y sont inscrits.

Les thèmes développés :

- Enduit à la chaux extérieur
- Peintures naturelles
- Torchis
- Matériaux renouvelables pour construire : la paille
- Isolation bâti ancien : exemple le béton de chanvre

3. LES ATELIERS / RECETTES ARCHITECTURALES

Les architectes du SYCOPARC ont organisé trois stages d'initiation à l'architecture. Ces rencontres permettent aux habitants de partager et d'échanger avec les architectes autour de leur projet (bois / architecture bioclimatique).

4. CINÉS-DÉBATS

Cinq cinés-débats ont été organisés, en lien avec des manifestations du territoire, autour du film, Un monde pour soi (réalisé par Yann Sinic, écrit par Nathalie Combe, soutenu par la Fédération des Parcs).

Un film sur la double question de l'urbanisme

et de la qualité des paysages, suivi d'un débat.

Ces séances ont rassemblé près d'une centaine de

participants et soulevés de vifs débats, qui encouragent et portent la réhabilitation et le renouvellement.



LA CULTURE

LA CHAÎNE DE LA DÉCOUVERTE (CONSERVATION DES MUSÉES DU PNRVN)

LE SYCOPARC MUTUALISE DES MOYENS POUR UN RÉSEAU DE 16 ÉQUIPEMENTS MUSÉOGRAPHIQUES DU PARC. CETTE DÉMARCHE OFFRE UN SERVICE PARTAGÉ DE CONSERVATION (RECHERCHE, ÉTUDE ET RÉGIE DES COLLECTIONS, SERVICES DES PUBLICS, PÉDAGOGIE, FORMATION, PROMOTION, ETC.)

Pour plus de détails, cf. le rapport d'activité spécifique.

LES FAITS MARQUANTS DANS LE RÉSEAU

BILAN ET ÉVALUATION DE LA CONSERVATION

Le bilan de la Conservation de 2001 à 2011 a été finalisé et édité en 2011.

La démarche d'évaluation initiée en 2010 s'est poursuivie en 2011. Une nouvelle journée de rencontre associant non seulement les membres du réseau, mais aussi les responsables de l'ensemble des sites de découverte ayant un service d'accueil et les représentants des structures en charge de l'éducation à l'environnement, a été organisée le 20 janvier 2011.

À l'occasion de la révision de la Charte, la Conservation a participé à la proposition de différents scénarii permettant de faire des projections quant à l'évolution du dispositif futur, qui se profile vers un resserrement sur le cœur de métier des collections des musées de France et de certains autres musées à fort potentiel patrimonial et mémoriel lié au territoire.

Au-delà de ce cœur de cible, les activités du futur pôle culture devront tenir compte d'une volonté d'élargissement à l'ensemble du territoire. Définir un projet culturel collectif et partagé à l'échelle du territoire, qui ne se limite pas aux acteurs des musées afin de donner ensemble une meilleure image du Parc.

Élargir l'outil « Chaîne de la découverte » et ses composantes à un outil d'interprétation du territoire, ayant pour support les collections et lieux d'accueil et de visite, répond à une demande du territoire.

PROJET DE SÉMINAIRE EN RÉGION EN PARTENARIAT AVEC LE MINISTÈRE DE LA CULTURE ET LA DREST

Une rencontre des représentants du Ministère de la Culture a eu lieu en juillet 2011, pour préparer un séminaire en région sur le territoire des VDN.

Il s'agit de s'inscrire dans une démarche de réflexion sur les pratiques liées à la culture et au patrimoine sur un territoire donné. Le territoire du Parc représente un intérêt en raison de la multiplicité des intervenants et des regards portés par les nombreux acteurs, ainsi qu'à travers la notion de frontière (2 régions + parc transfrontalier). Le séminaire associera l'équipe de la Conservation, des représentants de la culture au sens large venant du territoire (associations, institutions, élus) et des participants extérieurs (scientifiques, PNRBV, représentants allemands, DRAC Alsace et Lorraine, etc.).

MUSÉE VIRTUEL

Le projet de refonte du musée virtuel des Vosges du Nord s'est poursuivi sur 2011.

PORTAIL DES MUSÉES (WEBMUSEO)

- Création des espaces web de chaque musée sur WebMuseo : 16 musées ont été créés ; 14 sont mis en ligne : 2 musées n'ont pas assuré l'intégration de données (à charge du référent-musée désigné localement) et ne sont donc pas connectés.
- Mise en place de nouvelles fonctionnalités et du module de statistiques.
- Organisation d'un comité technique pour poursuivre la mobilisation des référents-musée en charge de renseigner et actualiser les espaces-musées.
- Proposition d'une démarche de projet pour la mise en place de vitrines thématiques en 2012.

LOGICIEL D'INVENTAIRE-RÉCOLEMENT, GESTION DES COLLECTIONS (ACTIMUSEO)

- Création d'un module de consultation allégée et relocalisation.
- Organisation de 2 journées de formation pour les chargés de mission inventaire-récolement, les attachés de conservation et deux personnes en appui in situ dans les musées (fonctions expertes).

8 LA CULTURE



→ Organisation et animation d'1/2 journée de formation pour permettre la consultation de la base de données par les quelques personnels des musées concernés ; notre nouvelle collègue attachée de conservation, la chargée de mission Service des Publics.

→ Finalisation du contrat de maintenance pour ActiMuseo.

Le travail d'inventaire récolement s'est poursuivi dans 4 musées du réseau (Meisenthal, Phalsbourg, Pfaffenhoffen, Bouxwiller) : voir le détail plus loin.

CONSERVATION PRÉVENTIVE

FORMATION

Organisation d'une formation pour identifier, manipuler et conditionner les œuvres graphiques ; déroulement sur 2 sessions (11-2010 – 01-2011).

Les 4 et 5 novembre, une première session consacrée à la conservation préventive des œuvres graphiques a eu lieu. Il s'agissait de former les acteurs du réseau à identifier ce type de collection et à reconnaître leur dégradation. Une quinzaine de personnes a participé à cette session.

La deuxième session, visant à manipuler, conditionner, présenter en exposition les œuvres graphiques dans de bonnes conditions, a été reportée aux 27 et 28 janvier 2011. Une dizaine de personnes a participé à cette deuxième session.

Cette formation a été assurée par Armelle Poyac, conservateur-restaurateur d'œuvres d'art graphique agréé.

OPÉRATIONS PONCTUELLES DE CONSERVATION PRÉVENTIVE

Un transfert de compétence par la formation interne a permis à la nouvelle chargée de mission d'apprendre à mettre en œuvre des poches d'anoxie statique (œuvres du Musée de l'image).

Une session de formation au conditionnement textile, organisée par le MISE (Musée de l'Impression sur Etoffe) de Mulhouse, a été suivie par une partie de l'équipe de la Conservation et par plusieurs membres des équipements conservant du textile (AMROF, Maison d'Offwiller, Musée de Bouxwiller). Cela a permis une sensibilisation à la bonne gestion et à l'organisation de réserves textiles.

En 2011, le musée de Phalsbourg a accueilli des objets du musée de Pfaffenhoffen le temps de mener communément un traitement par anoxie statique sur des œuvres pour lesquelles il y avait suspicion d'infestation.

ÉTUDE ET RÉGIE DES COLLECTIONS

En 2011, le travail de construction progressive d'une Régie des collections s'est poursuivi à travers la mutualisation des moyens humains et matériels :

→ poursuite des inventaires informatisés des collections du Musée de l'image de Pfaffenhoffen et pointage, dépoussiérage et conditionnement des collections avant réalisation du transfert des collections pour le Musée du Pays de Hanau ;

→ poursuite de l'inventaire informatisé des collections des musées de Phalsbourg et Meisenthal, travail de récolement et de conservation préventive.

POUR PFAFFENHOFFEN

Conservation préventive des collections :

- inventaire et récolement des collections de petits soldats et de pains d'épices ;
- classement, reconditionnement, gestion des relocalisations et rangements des œuvres.

Expositions temporaires :

- suivi des 4 expositions temporaires (montage, communication, actions culturelles, conventions, etc.) ;
 - suivi de l'organisation du « Festival en Papier » 2^e édition ;
 - organisation d'un prêt et conseils en scénographie pour une exposition en novembre-décembre 2011 à la Ville de Drancy ;
 - préparation des expositions de 2012.
- Poursuite de l'inventaire, du récolement et de la campagne photographique des collections :

Au terme de cette première session de travail, la base de données du musée comptabilise 1 119 notices au total (équivalent à 1 136 objets), dont 350 notices rédigées lors de cette session.

1 450 photographies d'inventaire au total, numérisées, intégrées à la base de données ActiMuseo.

POUR BOUXWILLER

En 2011, a eu lieu le transfert de toutes les collections présentes dans la Halle aux Blés vers les nouvelles réserves externalisées. En raison de l'urgence de ce transfert, les opérations de récolement ont été réduites à un pointage systématique de tous les objets présents à la Halle.

Le déménagement a eu lieu en juillet 2011. Le suivi de l'aménagement de la réserve l'a précédé. Ces opérations ont été assurées, pour leur suivi quotidien, par la Conservation, avec le conseil du Cabinet Futur Antérieur. Les services techniques de la ville ont assuré la partie logistique du déménagement.

POUR MEISENTHAL

- Rédaction des notices inventaire et alimentation des bases principales et associées (bibliographies, auteurs, donateurs, etc.).
- Réalisation de la couverture photographique des collections, numérisation et réalisation des notices photographiques (= médias) en lien avec les fiches inventaire.
- Sauvegardes des données et interface avec le musée virtuel du réseau.
- Les données récoltées lors d'une journée travaux pratiques inventaire, organisée avec les étudiants en muséologie du SCIMEC de l'UHA de Mulhouse, ont été importées dans la base de données. Cette journée a permis d'inventorier, de récolement et de photographier 123 objets conservés dans les réserves du Musée de Meisenthal.

L'année écoulée a été consacrée à l'inventaire et au récolement des objets d'art contemporain, aux objets de la cristallerie de Lemberg et au commencement de la saisie des fiches pour la collection d'art nouveau.

La base de données compte aujourd'hui 2008 notices d'inventaire.

POUR PHALSBURG

- Rédaction des notices inventaire et alimentation des bases principales et associées (bibliographies, auteurs, donateurs, etc....).
- Réalisation de la couverture photographique des collections, numérisation et réalisation des notices photos en lien avec les fiches inventaire.
- Sauvegardes des données et interface avec le musée virtuel du réseau.

Le travail a porté sur les collections militaires. L'inventaire des uniformes militaires conservés en réserves est finalisé au cours de l'année. L'inventaire des armes blanches conservées dans les réserves

de Phalsbourg, et amorcé en fin d'année 2010, s'est poursuivi tout au long de l'année 2011.

Le travail a également porté sur les collections « Erckmann et Chatrian » et les collections d'Arts et Traditions Populaires.

Les collections « Erckmann et Chatrian » ont été conditionnées en 2011 pour subir une numérisation.

Une journée travaux pratiques inventaire, organisée avec les étudiants en muséologie du SCIMEC de l'UHA de Mulhouse, a permis d'inventorier, de récolement et de photographier 87 objets de la Grande guerre conservés dans les réserves du Musée de Phalsbourg.

Pour soutenir le travail mené sur les collections arts et traditions populaires, la ville de Phalsbourg a créé en 2010, puis prolongé en 2011, un poste en CAE dédié à l'inventaire et au récolement pour une durée d'un an.

La base de données compte aujourd'hui 5 900 notices d'inventaire.

SERVICE DES PUBLICS

En 2011, au sein de la Conservation des musées du Parc naturel régional des Vosges du Nord, le Service des publics a continué son action en fonction de ses axes prioritaires : animation du réseau de la Chaîne de la découverte, accompagnement des équipements en termes de pédagogique et de médiation du patrimoine pour tous les profils de publics.

Le Service des publics organise son action autour de 3 grands axes : l'action jeune public en famille « Amuse-Musées » (une programmation d'animations saisonnières + des jeux à l'année dans les musées) ; l'action public scolaire/pédagogie ; l'action vers le public en situation de handicap et d'insertion.

LES AMUSE-MUSÉES

ÉVÉNEMENTIEL

En 2011, le Service des publics a mis en place 15 demi-journées d'animations saisonnières « Amuse-Musées » (du 10 avril au 30 octobre) et 1 demi-journée de clôture festive le 20 novembre. Le thème annuel s'est articulé autour du lien particulier que les musées et sites entretiennent avec l'extérieur, la ville ou la nature environnante. Il s'agissait de mettre en exergue le dialogue des équipements avec le territoire, celui-là même qui explique la présence des musées. En effet, qu'ils soient

LA CULTURE



techniques (matières premières, énergie...), historiques (champs de batailles, châteaux forts...) ou d'arts et traditions populaires (savoir-faire...), les musées ont une relation étroite avec le territoire du Parc. Compte tenu de cette thématique « hors les murs », le Service des publics a proposé aux musées « fermés » ou « en rénovation » de participer à la saison d'animations : Wissembourg (pour la première fois) et Bouxwiller ont répondu présents. Pour la réalisation de la saison et son organisation, deux comités techniques de réseau ont eu lieu, ainsi que des réunions avec les acteurs sur les différents sites.

Les animations proposées (spectacles, contes, ateliers, jeux...) étaient variées et originales, tout en faisant le lien avec les discours et collections des musées. Deux animations complémentaires ont été organisées le mercredi, en amont du dimanche concerné : une déambulation contée en partenariat avec la médiathèque de Phalsbourg le 6 avril et un atelier de fabrication et de manipulation de marionnettes en plastique recyclé à Pechelbronn animé par la compagnie « Fois rien », présentant le spectacle « Plastic Circus » le dimanche. Un après-midi ludique et convivial à la Maison de l'Eau et de la Rivière de Frohmuhl a été offert en fin de saison aux lauréats d'un tirage au sort.

BILAN DES AMUSE-MUSÉES : UN SUCCÈS GRANDISSANT

Près de 1400 personnes ont participé aux 16 demi-journées d'animations dominicales, soit environ 40 % de plus qu'en 2010. Cela s'explique en partie par une meilleure implication locale, une communication plus ciblée et récurrente (via les flyers personnalisés, les relais radiophoniques locaux ou la relance via la mailing liste constituée en 2010).

La participation moyenne est de 87,4 personnes par demi-journée, avec une fourchette allant de 42 (Obersteinbach et Bouxwiller) à 302 personnes (Graufthal). La fréquentation des activités s'est concentrée essentiellement sur les sites de Graufthal (302), Meisenthal (159), Wissembourg (116), Soucht (115), Phalsbourg (103) et Eschwiller (102).

Point positif cette année : chaque proposition a rencontré son public et aucun équipement n'a souffert d'une absence de fréquentation, contrairement à Phalsbourg et Dossenheim en 2010. En effet, un travail de fond a été engagé pour ces derniers : pré-animation le mercredi en partenariat local avec la médiathèque, programmation d'une compagnie locale, proposition de spectacle attrayante.

Une bonne couverture médias a permis de valoriser l'événement à la fois localement et à l'échelle régionale (une revue de presse en cours de réalisation vous sera transmise dans les meilleurs délais). Le développement de la mise en ligne des photos d'animation sur le site Flickr a plu aux publics des Amuse-Musées et a donné une nouvelle dynamique au site Internet amusemusees.com et plus généralement à la communication en ligne.

JEUX PÉRENNES

En 2011, deux nouveaux jeux « Amuse-Musées » ont vu le jour. A Meisenthal : « Le Petit Verrier », jeu de cartes-découverte intégrées à la scénographie ; à Pfaffenhoffen un « Pliage » pour mieux comprendre les images alsaciennes marquant les étapes de la vie (en cours de conception, achèvement prévu en janvier 2012).

L'ACCESSIBILITÉ DES PUBLICS « EMPÊCHÉS »

En 2011, le réseau des musées de la Chaîne de la découverte a poursuivi l'amélioration de la prise en compte des personnes en situation de handicap dans les musées des Vosges du Nord.

PARTENARIATS

7 musées de la Chaîne de la découverte ont signé une convention avec l'association « Tôt ou T'Art-Culture du Cœur 67 ». Cette association a pour objectif principal de fédérer un réseau d'institutions sociales, dans l'optique de favoriser l'accès à la culture des personnes en parcours d'insertion et de leur famille (conjoint et enfants). Concrètement, son action permet la mise à disposition de l'information et l'accès aux équipements culturels à un tarif préférentiel pour ses adhérents. Tôt ou T'Art est un vecteur de communication très efficace vers un public difficile à toucher (via leurs outils comme les « agendas de sorties » ou les « référents culturels » dans les institutions sociales). En 2011, la proposition de partenariat a été faite uniquement aux musées ouverts du réseau se trouvant dans le Bas-Rhin (en raison du rayonnement de l'association). Ce projet en faveur de l'accessibilité aux publics en difficulté sociale sera élargi aux musées lorrains dans une seconde phase.

La politique d'intégration des réseaux de la sphère médico-sociale s'est poursuivie tout au long de l'année et a servi de support à une programmation inédite baptisée « Musées Pour Tous ».

Une nouvelle saison-test d'animations à destination des publics « empêchés » a été proposée. Au programme, 9 animations ou visites spécifiques ont été proposées en partenariat avec les associations et institutions médico-sociales : une promenade sonore avec un groupe Tôt ou T'Art à Graufthal, des excursions à Soucht et Meisenthal avec des groupes de l'ADAPEI, une journée conte/calèche et visite à Obersteinbach avec des personnes handicapées mentales et moteur, une animation pour les jeunes enfants de la communauté turque de Wissembourg dans le cadre de l'exposition à la Nef : « Des Mondes de papier », une visite traduite en LSF à Phalsbourg, un spectacle de Noël en LSF (L'Origastelet) à Pfaffenhoffen. En tout, 130 personnes ont fréquenté ces activités et ont manifesté l'envie de découvrir d'autres musées du réseau par ce biais.

FORMATION

À partir d'octobre, les personnels et salariés du réseau volontaires (14 personnes) profitent d'une formation d'initiation à la Langue des Signes Française et d'ouverture au monde des sourds (cycle de 30 h). Aux réticences et peurs des participants a vite succédé un large enthousiasme pour la découverte de la culture sourde. Cette formation a, par ailleurs, ouvert la porte à plusieurs projets dans ce domaine, notamment des petites présentations vidéo des musées en ligne sur WebMuseo et téléchargeables via smartphone sur site (projet 2012).

LABELLISATIONS

En 2011, la labellisation « Tourisme et handicap » pour le Musée de Meisenthal (handicap mental) a été reconduite. Une démarche est en cours pour les 4 types de handicap pour le Musée du sabotier à Soucht.

LES SCOLAIRES

Concernant le public scolaire, le Service des publics apporte également son aide dans la réalisation de différents supports. Il s'agit de faire des musées des lieux ressource de qualité, faire du service des publics un interlocuteur privilégié pour les enseignants et les encadrants pédagogiques.

En 2011, il a organisé, en partenariat avec les inspections de circonscriptions, des journées de formation

à destination des enseignants. Les dossiers pédagogiques existants ont été préparés et distribués à ce moment-là :

- le 4 mai au Refuge Fortifié de Dossenheim-sur-Zinsel (8 participants),
- le 6 avril (31 participants) et le 28 septembre (25 participants) au Musée de l'Image Populaire de Pfaffenhoffen,
- le 23 novembre au Musée du Fer de Reichshoffen (17 participants), pour promouvoir le nouveau dossier pédagogique.

Le Musée du Pétrole de Pechelbronn a bénéficié de l'ingénierie du Service des publics pour le projet de réalisation de supports multimédias à destination des collégiens et des lycéens, qui devrait voir le jour début 2012.

PROMOTION DES MUSÉES

Le SYCOPARC a veillé à ce que les musées de la Conservation soient bien présents dans les divers outils de promotion touristique du Parc, mis en œuvre par lui-même ou par les partenaires touristiques du territoire. Le Carnet du Parc reste un outil important de découverte des richesses patrimoniales du Parc, notamment pour les musées.

L'information concernant les musées est actualisée également sur le site de la Fédération des musées et écomusées.

Enfin, les « Amuse-Musées » ont permis une présence importante du réseau et des musées dans la presse régionale.

La ligne graphique des dépliants des musées des Vosges du Nord a été légèrement modifiée :

- un dépliant pour le nouveau Musée du sabotier à Soucht a été créé ;
- le dépliant du Musée du Fer de Reichshoffen a été adapté ;
- un nouveau dépliant pour le site du Moulin d'Eschwiller intégrant le rucher est en cours de conception fin 2011.

Les espaces web par musée sur la plateforme WebMuseo (cf. musée virtuel) contribuent à la promotion des musées, un travail conséquent de référencement devra être produit en 2012, afin d'en développer la fréquentation.

8 LA CULTURE



LES FAITS MARQUANTS DANS LES DIVERS MUSÉES

La Conservation des musées du Parc apporte une assistance technique aux divers projets menés dans chaque site du réseau de la Conservation des musées, dont on soulignera ici les plus marquants.

MUSÉE DU PAYS DE HANAU

- Suivi de chantier des collections pour le transfert et le déménagement dans la nouvelle réserve.
- Aménagement et inauguration de la nouvelle réserve du musée en juin 2011.
- Suivi des modifications Pro DCE et début du chantier de travaux fin août 2011.
- Encadrement d'un stagiaire et mise en place d'un groupe de suivi pour l'élaboration de 4 ballades découvertes sur bornes du futur musée.
- Suivi des chantiers de restauration en cours (tableaux, objets mobilier, sculptures).
- Relance du comité scientifique pour validation des contenus textuels.
- Suivi du recrutement du futur responsable du musée (conseil sur profil).
- Suivi du travail de la chargée de mission inventaire et de l'encadrement des bénévoles.

REFUGE FORTIFIÉ DE DOSENHEIM-SUR-ZINSEL

- Réunion mairie – association – visite petit musée pour la réfection du toit -
- Réflexion sur la future exposition temporaire – appui pour le renouvellement des membres (stagiaire de Bouxwiller).

MAISONS DES ROCHERS DE GRAUFTHAL

- Suivi de l'étude de faisabilité et de programmation pour l'évolution du site des Maisons des Rochers à Graufthal-Eschbourg, participation aux réunions du comité de pilotage (lancement, présentation du diagnostic, esquisse des perspectives), rencontres du bureau d'étude.
- Refonte du dépliant des Maisons des Rochers (en cours).

MAISON RURALE DE L'OUTRE-FORÊT DE KUTZENHAUSEN

- Participation aux réunions du comité de pilotage de l'étude préalable pour la réhabilitation-réutilisation de la Maison rurale de l'Outre-Forêt au niveau BBC effinergie – rénovation.

- Suivi animation Amuse-Musées – suivi projet réalisation jeu récréatif.
- Visite local pour réserves textiles.
- Conseil pour achat mobilier réserves.

MAISON DU VERRE ET DU CRISTAL DE MEISENTHAL

- Suivi du projet de rénovation du musée dans le cadre de l'aménagement global du site verrier ;
- Suivi des acquisitions.
- Coordination du travail d'inventaire.

SITE VERRIER DE MEISENTHAL

- Suivi de l'étude de programmation du site verrier en maîtrise d'ouvrage de la Communauté de Communes.

PÔLE VERRIER

- Suivi de l'étude-action de partenariat entre le Musée Laliq, la Grande Place et le site de Meisenthal.
- Suivi des actions communes à l'occasion des Journées du Patrimoine, Journées des Métiers d'Art.

MUSÉE FRANÇAIS DU PÉTROLE À MERKWILLER-PECHELBRONN

- Suivi pour la réalisation du film d'introduction à la visite (projet en cours, finalisé en 2012).
- Récolement des logs mis à disposition du DPSM (Département de Prévention des Risques Miniers, mandaté par le BRGM dans le cadre de la gestion et conservation des archives intermédiaires des anciens sites miniers) : finalisation des tableaux de synthèse et rédaction de la convention de mise à disposition des logs.
- Participation au groupe de travail visant à définir un nouvel outil pédagogique pour les 4^e-3^e et lycées, coordonné par le Service des Publics.
- Réactualisation du dépliant du musée.
- Suivi acquisition : projet d'acquisition d'une série d'aquarelles sur les friches industrielles (en cours).
- Animation du comité de pilotage gestion des collections.
- Avis par rapport au bilan d'activités du musée 2011 et définition du programme d'actions 2012 à présenter à la Communauté de Communes Sauer-Pechelbron.

MAISON DES CHÂTEAUX FORTS D'OBSTEINBACH

- Réunions avec la Mairie, relatives à l'organisation et au fonctionnement futurs de la Maison des Châteaux Forts.
- Recherches de pistes d'actions pour améliorer la fréquentation et la rentabilité du lieu.

MUSÉE DE LA MAISON DU VILLAGE D'OFFWILLER

- Réunion mairie – association.
- Accompagnement – veille sur acquisitions.

MUSÉE DE L'IMAGE POPULAIRE DE PFAFFENHOFFEN

- Accueil de la formation sur les supports papiers (restauration et conservation préventive).
- Suivi des 4 expositions temporaires avec des artistes partenaires choisis par un jury.
- Suivi de l'opération « festival en papier » en lien avec la Scène (spectacles et jeux).
- Suivi de la réalisation et des opérations liées au prêt des images de pains d'épices pour l'exposition de Noël au Château de Drancy (95).
- Suivi du travail sur les collections en lien avec la chargée de mission inventaire.
- Organisation d'un spectacle de Noël en LSF (L'Origastelet).
- Préparation de la saison d'expos de 2012.
- Réflexion sur les propositions de refonte du musée : méthode et composition groupe de travail.

MUSÉE D'HISTOIRE ET ERCKMANN-CHATRIAN DE PHALSBURG

- Organisation et suivi des sessions de travail dans les réserves pour la conservation des collections, encadrement de l'équipe de bénévoles.
- Aménagement de salles de réserves au rez-de-chaussée de l'ancien tribunal.
- Suivi et coordination de l'inventaire : chargée de mission inventaire du SYCOPARC et personne en CAE mise à disposition par la ville. Organisation du travail en vue du déménagement des réserves vers le site des poternes.
- Suivi des dons et des acquisitions.
- Accueil d'un groupe d'étudiants en muséologie du SCIMEC de l'UHA de Mulhouse pour réaliser une journée travaux pratiques inventaire sur une partie des collections ATP en réserves.
- Formation du personnel municipal à l'accueil du musée.

MUSÉE HISTORIQUE ET INDUSTRIEL,

MUSÉE DU FER DE REICHSHOFFEN

- Refonte du dépliant d'appel du musée.
- Avis par rapport au projet d'exposition 2012 consacré au matériel de projection cinématographique.
- Relecture de la brochure de présentation du musée, et avis par rapport à sa conception, projet porté par la Société d'Histoire et d'Archéologie de Reichshoffen et Environs.
- Avis sur le contenu du dossier pédagogique du musée, coordonné par le Service des Publics.
- Participation à la commission mixte du musée, rapporteur.

MUSÉE RÉGIONAL DE L'ALSACE BOSSUE DE SARRE-UNION

- La ville a acquis l'ancien tribunal de Sarre-Union. Elle souhaite porter un projet de musée dans ce nouvel espace.
- Définition d'un planning d'intervention à considérer comme un fil conducteur dans une hypothèse de projet sans aléas : le document laisse apparaître que dans le meilleur des cas, le projet ne peut aboutir avant 2016, si aucun paramètre ne vient le retarder (donc en toute logique une réalisation postérieure à 2016).
 - Participation à trois réunions de concertation avec la Ville et l'association, afin de définir les rôles de chaque partenaire.

MUSÉE DU SABOTIER DE SOUCHT

- Suivi de propositions des projets d'animations.
- Suivi de l'inventaire de la collection de sabots.

MOULIN D'ESCHVILLER DE VOLMUNSTER

- Jusque fin avril 2011, le projet de rucher a mobilisé de nombreux efforts.
- Suivi de la conception graphique des panneaux, vérification des contenus (textes, images, crédits).
 - Suivi des travaux, participation aux réunions de chantier, ajustement de la scénographie.
 - Refonte du dépliant du Site du Moulin d'Eschviller, afin d'y intégrer le rucher (en cours).

MUSÉE WESTERCAMP DE WISSEMBOURG

- Suivi du projet de rénovation du musée : choix d'un scénario relatif au programme architectural et muséographique, et recherches de réserves adaptées pour le musée.
- Préparation, montage et animation de l'exposition « Des mondes de papier » avec le Musée Alsacien de juin à octobre 2011.
- Suivi des propositions des dons et de la régie des collections.

MUSÉE DE LA BATAILLE DU 6 AOÛT 1870 DE WOERTH

- Participation à la commission départementale dans le but de valoriser la thématique 1870.
- Participation à plusieurs rencontres, réunissant association et conseil municipal, abordant la problématique du fonctionnement du musée et ses projets.

8 LA CULTURE



LE DÉVELOPPEMENT DE L'ACTION CULTURELLE DU PARC

REGARDS D'ARTISTES 2011

Cet appel à projets soutient les actions spécifiques du Parc, diffuse la philosophie d'un Parc naturel régional, et permet de découvrir diverses formes d'art contemporain et des lieux patrimoniaux inédits, tout en ciblant en particulier les jeunes.

Cette médiation culturelle est réalisée par des artistes dans différentes disciplines. Leur sensibilité, leur approche poétique, sensorielle, permettent d'avoir un nouveau regard sur les Vosges du Nord.

Pour cette troisième édition, plus de 30 projets ont été soumis, dont une douzaine a été retenue par le jury composé d'élus et de techniciens des collectivités partenaires.

Les objectifs de ce programme sont multiples :

- susciter des projets originaux, solliciter des artistes locaux mais aussi extérieurs, renouveler les intervenants artistiques ;
- faire passer des messages Parc avec le langage, et la sensibilité des artistes ;
- mettre à profit les temps forts que sont les festivals et pôles culturels à l'échelle du Parc, pour contribuer à renforcer l'image Parc, combinant Patrimoines et actions artistiques.

RENFORCER LES SPÉCIFICITÉS DES TEMPS FORTS CULTURELS

Un appui a pu être donné à la communication, permettant le renvoi des publics entre les festivals. 5 festivals pratiquent cela de manière de plus en plus forte : « Demandez-nous la lune » à Meisenthal en mai, le festival des paysages à partir de Lorentzen, le festival de jazz à La Petite-Pierre mi-août, et le festival de musique classique de Wissembourg en septembre.

Différents temps forts ont ponctué le congrès des Parcs : décoration du festival de théâtre de Phalsbourg, bâches en grand format d'expositions (Libellules, René Char, portraits d'habitants de Yvon Meyer), ambiance salle de concert pour le festival de musique de Wissembourg, jeunes talents lauréats du concours « Djangologie 2010 », organisé par Engé, ensemble de musique manouche, et le festival de jazz de La Petite-Pierre et son association support, Parva Petra.

APPORTER UNE PLUS-VALUE EN TERME DE MÉDIATION DES PATRIMOINES

Les actions culturelles inscrites dans le programme Regards d'artistes soulignent des thématiques patrimoniales de manière originale, et dans différentes disciplines : à titre d'exemples :

- les « vieilles pierres », le paysage, l'histoire, la littérature par le théâtre de Lichtenberg ;
- la forêt et l'arbre, l'attachement des habitants à un arbre, la mémoire qu'il peut véhiculer, l'imaginaire qu'il suscite, par un spectacle « l'arbre qui roucoule » autour de la Grange aux Paysages ;
- un travail sur les végétaux liés au verre au CIAV, et sur l'art des jardins sous forme de mini festival d'un réseau de créateurs, à la maison des Païens à La Petite-Pierre ;
- l'histoire, et l'intégration de familles tziganes, avec des générations de musiciens alimentent, thématisent le festival de jazz de La Petite-Pierre ;
- la présence d'un grand poète dans les forêts des Vosges du Nord, René Char, donne naissance à une programmation artistique, littéraire, en s'appuyant sur un sentier poétique.

Ces actions sont généralement organisées in situ, hors des cadres et scènes traditionnels du spectacle vivant, mais en impliquant à la fois les habitants dans leur quotidien et les visiteurs.

UNE IMPLICATION PARTICULIÈRE DES JEUNES PUBLICS

Le programme Regards d'artistes permet de décliner la philosophie Parc dans le cadre du Festival jeune public « Mon mouton est un lion », en temps « hors scolaire »,

permettant à des familles avec des enfants en bas âge, de venir à la Maison du Parc.

Une opération importante, proposée par le Jardin des Poètes à La Petite-Pierre, a consisté en un atelier interactif, avec un groupe de jeunes nombreux, sur le thème du développement durable, sur l'avenir de la planète, avec les épées de Damoclès qui la menacent.

Le collège de Lemberg a proposé une année scolaire sur le thème du land'art avec un travail original, incluant la photographie, à la fois regard des jeunes sur leur environnement, et son évolution, et à la fois sur le potentiel offert par cette technique, avec ses nombreuses perspectives ouvertes par l'ère du numérique, de la prise de vue jusqu'à la recomposition des images.

L'ANIMATION DE LA MAISON DU PARC

L'année 2011 a permis de programmer de nombreuses expositions temporaires dans le parcours de découverte de l'exposition permanente, l'« Aventure des Vosges du Nord » ; soit les sujets étaient liés à des projets en cours sur le territoire (ex. du spectacle à Baerenthal), soit les auteurs sont des habitants, des acteurs du territoire, soit la thématique est fortement liée aux Patrimoines des Vosges du Nord. Ces actions ont mobilisé très peu d'argent public, permettant de valoriser les talents.

→ Du 1^{er} au 15 mai inclus : les « demoiselles de l'air », photographies de Julien Poirion sur le thème des odonates (libellules) selon une approche artistique, en grand angle et en gros plan.

→ Du 3 au 30 juin : exposition présentant « Les malgré nous », en lien avec un grand spectacle de plein-air donné à Baerenthal au cours du mois de juillet.

→ Du 3 juillet au 28 août : « Instants nature » photos de Bernard Wittmer, membre du Club photo de Sarrebourg, en balade dans les Vosges du Nord et ailleurs : la nature sauvage avec une ambiance sonore des bruits de la forêt. Projection en boucle d'une sélection d'images d'oiseaux, avec leurs chants.

→ Du 17 septembre au 2 octobre : photo'folies exposition du club photo de Dambach Neunhoffen

→ Du 8 au 30 octobre : exposition de planches didactiques du monde des insectes, selon une approche de vulgarisation artistique, par René Michaud, de la société Entomologie d'Alsace.

→ Du 6 novembre au 30 décembre : « Pierre de sable » photographies de JC Durmeyer.

CONCLUSION : LES ENSEIGNEMENTS À TIRER

Le programme Regards d'artistes implique pour nombre d'acteurs, dont les festivals, une mise en réseau progressive. L'action de renvoi des publics entre les temps forts, entre les disciplines artistiques, culturelles, se fait de mieux en mieux sentir, avec des retours exprimés en clair, et avec beaucoup de satisfaction de leur part, mais aussi de la part des organisateurs.

La médiation des patrimoines se conjugue chaque année différemment, impliquant habitants, acteurs du territoire et ressources, talents extérieurs, généralement attachés aux Vosges du Nord.

Le recours à des professionnels est très fréquent, sinon il s'agit de passionnés (surtout pour les expositions). Un grand nombre d'associations se mobilisent, démultipliant les publics touchés.

Au global, toutes actions confondues, la fréquentation du public, sans doubles comptes, peut se chiffrer à environ 25 000 personnes, dont quelques milliers ont suivi plusieurs manifestations, faisant connaître leur intérêt pour le programme Regards d'artistes.

DÉVELOPPEMENT DURABLE DU TERRITOIRE

LA PRÉSERVATION DES QUALITÉS PATRIMONIALES DES VOSGES DU NORD DOIT PERMETTRE UN DÉVELOPPEMENT ÉCONOMIQUE DU TERRITOIRE, BASÉ SUR SES RESSOURCES PROPRES.

LES THÉMATIQUES DE TRAVAIL PRINCIPALES POUR LE SYCOPARC SONT :

- L'ÉCONOMIE DU BOIS, CELLE DU GRÈS ET D'AUTRES RESSOURCES DU TERRITOIRE ;
- LES ACTIVITÉS DU BÂTIMENT – ÉCO-RÉNOVATION ET ÉCO-CONSTRUCTION NEUVE ;
- LES PRODUITS DU TERROIR ET LES CIRCUITS COURTS ;
- L'ÉCONOMIE TOURISTIQUE.

I - DÉVELOPPEMENT DE L'ÉCONOMIE DU BOIS À FORTE VALEUR AJOUTÉ

La filière bois est un secteur fragile et pourtant indispensable au bon fonctionnement de notre territoire.

Le SYCOPARC cherche à accompagner les dynamiques visant à développer une économie du bois relocalisée et orientée vers les gros bois d'essences locales (essentiellement pin sylvestre, hêtre, chêne).

L'objectif étant d'apporter la meilleure plus-value pour le territoire dans l'exploitation du bois local, tant en matière d'emploi, que de retombées économiques.

En 2011, le SYCOPARC s'est particulièrement impliqué dans deux actions phares :

LE CONCOURS BOIS DESIGN : INTERREG IV CHÂTAIGNERAIE

Le SYCOPARC a lancé, le 1^{er} décembre 2011, un concours BOIS DESIGN CHATAIGNIER, en partenariat avec les quatre Communautés de Communes de son territoire, la Région Alsace, l'Etat et l'Europe dans le cadre du programme opérationnel INTERREG IV – Rhin Supérieur.

Ce concours de design a pour objectif la création de nouveaux usages et produits du bois de châtaignier dans le domaine du mobilier, de la micro-architecture, et des aménagements extérieurs, en exploitant la matière dans l'un (ou plusieurs) de ses trois aspects principaux :

- perches, rondins fendus, bois tressés,
- bois massif,
- châtaignier associé à d'autres matériaux.

LE PÔLE D'EXCELLENCE RURAL (PER) :

DYNAMISER L'ÉCONOMIE DE L'HABITAT DURABLE

Démarche engagée en 2010, avec les Communautés de Communes de Sauer-Pechelbronn et Région de Saverne, la candidature en tant que PER a été retenue par la DATAR en juillet 2011.

PER N° D067856 Dynamiser l'économie de l'habitat durable

En 2011 le PER rentre dans une phase active.

Les montages techniques des projets constitutifs du PER ont été consolidés (pré-faisabilité technique et plans de financement). Un document de synthèse abouti a été soumis aux partenaires et instances locales de la DATAR (Préfecture).

1. PÔLE EFFICACITÉ ÉNERGÉTIQUE : réaliser des espaces mutualisés pour des entreprises spécialisées dans le domaine de la construction et de la rénovation « écologique » sur le territoire, dans le cadre d'un hôtel d'entreprise dédié à l'éco-rénovation/ éco-construction. La rencontre d'entreprises locales attachées aux valeurs de l'éco-habitation montre qu'un fort dynamisme est à l'œuvre.

En 2011, une étude de faisabilité a été lancée ; le bureau d'études KATALYSE a été retenu.

2. PÔLE BOIS : de la sylviculture vers des bois d'œuvre de haute qualité / soutenir les entreprises innovantes de transformation du bois. Des scieries privées, Ehrstein de Lembach, Friederich de Rosheim, le constructeur MOB Alsace s'associent avec la Communauté de Communes Sauer-Pechelbronn pour construire une unité de transformation de bois locaux répondant aux exigences strictes des maisons à ossature bois.

En 2011, le SYCOPARC a accompagné la CCSP dans :

- le lancement des études pré-opérationnelles (Ecole de Commerce de Strasbourg, Agila conseils) et constitution d'un comité de pilotage actif (CEEI, Fibois, Pôle fibre...);
- la participation au montage de la future zone d'activité dédiée à Hegeney.

1. BÂTIMENT INNOVANT : constituer un pavillon témoin et un hébergement touristique (BBC – 100 % ressource locale (bois) – coûts maîtrisés à moins de 1500 euros TTC le m². La Communauté de Communes Sauer-Pechelbronn, en partenariat avec le réseau d'entreprise, a la volonté de proposer des bâtiments innovants aux grands publics investisseurs.

En 2011, le SYCOPARC a accompagné la CCSP pour :

- structurer l'approche globale du projet et pré-rédaction du programme;
- participer au montage d'un éco-quartier pouvant servir de relais dans la mise en œuvre d'un bâtiment pilote.

4. PLATEFORME NUMÉRIQUE : outil de communication et de partage de données des entreprises particulièrement actives dans le domaine de l'éco-rénovation. Fort des missions de conseil aux particuliers pour la rénovation des bâtis anciens et conscient des problématiques complexes qui s'y jouent, le SYCOPARC porte la mise en place d'un réseau d'entreprises et d'artisans dédié à l'éco-rénovation (cf § suivant). La plateforme est un premier support de partenariat.

En 2011, le travail a porté sur la définition des attentes des entreprises.

II - ÉCO-RÉNOVATION ET ÉCO-CONSTRUCTION

Au vu de son potentiel de développement économique et du contexte (nouvelle réglementation thermique, limitation de la consommation foncière), l'éco-rénovation est un enjeu prioritaire. Dans le prolongement, et en s'appuyant sur la dynamique du conseil architectural mutualisé, le SYCOPARC s'est engagé dans un programme INTERREG IV, dédié à l'éco-rénovation, mais aussi à travers le PER, à la mise en réseaux des artisans partageant les principes d'intervention sur les bâtiments anciens. L'esprit étant de promouvoir spécifiquement les démarches qui, en mariant la tradition et l'innovation, le savoir-faire et la création, valorisent durablement les ressources du territoire.

Dans la réserve de biosphère Vosges du Nord/Pfälzerwald, avec ses 300.000 habitants, la culture de la construction traditionnelle est fondée sur les mêmes principes. Cette richesse patrimoniale est issue d'une intelligence de conception en lien avec les spécificités d'un territoire et les ressources locales, comme le grès et le bois. Or ces qualités sont niées, surtout lors d'interventions liées à une amélioration énergétique. Le plus souvent l'échange hygrométrique du bâtiment n'est pas respecté, ce qui entraîne une dégradation structurelle, et les éléments patrimoniaux ne sont plus valorisés. Pourtant, au niveau mondial, un des défis majeurs pour la réduction des émissions de gaz à effet de serre est le secteur du bâtiment, premier consommateur d'énergie (43 %).

L'objectif de ce projet est de tisser les liens entre le savoir-faire de la construction traditionnelle et de la construction contemporaine par l'élaboration d'un guide technique.

Les actions du projet :

- réalisation d'un guide de l'éco-rénovation adaptée au patrimoine bâti,
- proposer des formations spécialisées éco-rénovation aux artisans locaux,
- mettre en place des chantiers écoles.

Ce projet a obtenu le soutien de l'Europe en décembre 2010.

En septembre 2011, Alexandre Otto, Architecte de formation, a pris ses fonctions pour orchestrer l'ensemble des opérations du programme, après un premier recrutement infructueux.

Après une relecture du cahier des charges, présenté au mois d'avril 2011 à l'ensemble des partenaires, nous avons apporté au contenu de ce dernier un certain nombre de réadaptations pour que les exigences répondent à nouveau aux dernières demandes, et pour que le guide technique qui en découle puisse se positionner clairement au milieu des autres réponses des autres programmes menés parallèlement.

L'équipe lauréate démarrera sa mission d'élaboration du guide technique début avril, et s'engagera à fournir l'ensemble du travail demandé pour la fin septembre 2012.

Des formations théoriques sont en cours d'élaboration, desquelles découleront les stages pratiques pour lesquels nous allons chercher les bâtiments-chantier nécessaires.

LA FONDATION POUR LE PARC

En 2005, le SYCOPARC a signé une convention avec la Fondation du Patrimoine, dans les perspectives :

- de renforcer l'action publique et privée en faveur de la préservation et de la valorisation des patrimoines du Parc,

DÉVELOPPEMENT DURABLE DU TERRITOIRE



→ d'améliorer l'appropriation de ces patrimoines par les habitants, les entreprises et les collectivités du territoire,
→ et d'expérimenter de nouveaux dispositifs de financement de l'entretien de ces patrimoines, basés sur un partenariat public/privé plus fort, dans un esprit de développement durable.

Le deuxième appel à projet a été lancé en 2011 et a abouti à l'attribution de 3 prix à des habitants du territoire, pour la qualité exceptionnelle de leurs projets de rénovation.

III - VALORISER LES PRODUITS DU TERROIR ET LES CIRCUITS COURTS

Les enjeux très différents entre le massif et la périphérie du territoire impliquent la définition d'objectifs adaptés. Le soutien à une agriculture fragile dans le « coeur de massif » est une priorité. Le maintien d'exploitations viables implique d'en reconnaître les contraintes et de soutenir les projets des doubles-actifs, pour permettre notamment la reprise des exploitations. Concernant la périphérie, il s'agit d'accompagner les pratiques pour diminuer les impacts sur l'environnement, et d'encourager les démarches et les projets exemplaires. L'objectif est d'acquiescer, sur le territoire, une culture de l'agro-écologie.

LE GROUPE DE TRAVAIL FRUIT INTERREG IV CHÂTAIGNERAIE

Dans le cadre du projet INTERREG IV Châtaigneraie, l'un des trois volets porté par le SYCOPARC est la mise en place d'un atelier de transformation de châtaigne sur la Communauté de Commune de Niederbronn-les-Bains. En 2011, la chargée de mission vergers a apporté son soutien à :

- animation du groupe de travail fruit et définition de l'atelier de transformation de la châtaigne attendu sur le territoire ;
- lancement d'un appel d'offre pour la mise en place de l'atelier d'épluchage de la châtaigne, malheureusement infructueux ;
- lancement d'un appel d'offre pour l'acquisition du matériel d'épluchage de la châtaigne.

MARCHÉS PAYSANS

L'année 2011 a été rythmée par 5 marchés transfrontaliers à Bitche et Reichshoffen (France), ainsi qu'à St Martin, Linden et Grünstadt (Allemagne). Deux autres marchés transfrontaliers ont été organisés :
→ à Strasbourg, en collaboration avec la CUS (20 producteurs) ;
→ à Saverne, dans le cadre du congrès des parcs (25 producteurs).

Au-delà de ces marchés, ces producteurs, français et allemands, ont eu l'occasion de se retrouver pour fédérer leurs initiatives sous d'autres formes de commercialisation. (Vente organisée vers des restaurateurs, paniers livrés à des structures organisées, points de vente...).

« LE PAYSAGE A DU GOÛT »

C'est l'opération de valorisation de la viande bovine de Highland Cattle, en prolongement de la gestion écologique des friches.

Les Ets OTT ont contribué à améliorer la prestation en termes de maturation de la viande par un système innovant qui a pleinement convaincu les 10 restaurateurs ayant participé à l'opération. 25 carcasses ont ainsi été transformées, à la grande satisfaction des participants et des consommateurs.

La participation de 3 bouchers, bien répartis sur le territoire, a largement favorisé l'accès de cette viande aux habitants, et permis à ces derniers de la valoriser de manière très personnalisée.

Au fil des années, un public de plus en plus nombreux attend avec impatience cette période et sollicite les partenaires et la Maison du Parc pour connaître les modalités d'organisation.

PROGRAMME D'ACTION VERGERS

Suivi des programmes VSA en cours sur les Communautés de Communes d'Alsace Bossue et du Pays de Hanau. Accompagnement des Communautés de Communes Sauer-Pechelbronn et Pays de Niederbronn-les-Bains dans leurs programmes en faveur des vergers traditionnels de haute tige.

Animation du site web « Les rendez-vous du verger ».

Réalisation de la malle verger « Tutti frutti » :

- animation du groupe de rédaction du projet pédagogique,
- réalisation du projet pédagogique,
- réalisation des outils pédagogiques.

Réalisation de l'Arbre à Palabres « Pommier » dans le cadre des actions menées par le MAB pour l'année internationale de la forêt.

MONITORING APICOLE

Montage du dossier technique et financier pour la mise en place d'un monitoring apicole visant à acquérir une meilleure connaissance des atouts et problématiques du territoire sur la diversité floristique des forêts, clairières, et prairies pour le miel qui est un facteur essentiel de la quantité et de la qualité du miel récolté et vendu. Signature d'une convention avec GRTgaz comme partenaire financier.

IV - TOURISME DURABLE

Décliner le développement durable dans les domaines du tourisme s'appuie, dans les Vosges du Nord, en grande partie sur l'innovation et sur la différenciation, donc les « plus Parc » déclinés par les entreprises et sites touristiques.

Le prix européen EDEN (destinations touristiques européennes d'excellence) est un encouragement pour le territoire. Les clientèles des espaces classés Parcs sont exigeantes et souvent avisées en ce qui concerne la qualité de l'offre durable et éthique.

En 2011, le programme de travail a concerné 3 niveaux : Le niveau local, avec l'activation d'un Club EDEN Vosges du Nord : une trentaine de partenaires volontaires ont émis leurs souhaits, leurs besoins pour progresser dans le sens du tourisme durable. Pour y répondre, un cycle de séminaires courts a été mis sur pied. Au niveau national, le Ministère de l'Economie, ayant en charge le tourisme, et Atout France ont proposé aux lauréats et accessits du concours EDEN en France, un plan de promotion avec la préparation de pages dédiées sur le futur site « Rendez-vous en France », la participation à des manifestations nationales et des échanges au sein du réseau.

Au niveau européen, un membre du Comité Syndical a représenté les Vosges du Nord à la session annuelle, à Malte, pour l'attribution des prix aux nouveaux lauréats, et participer à un séminaire d'échanges autour du tourisme durable.

L'action d'éco-marketing s'est poursuivie dans le réseau des PNR français pour élaborer des offres constituant

une gamme de coffrets cadeaux, en partenariat avec la société Smart Box : la constitution d'un kit d'information comme document de voyage et d'accueil sur place, remis à l'Hôtel au Naturel Cheval Blanc à Niedersteinbach (déjà retenu) et à l'Hôtel au Naturel Alsace Village à Obersteinbach, retenu pour la première fois. Cette opération a été intéressante, puisque une bonne progression des ventes et des venues sur place a été constatée, avec des publics qui ne connaissaient pas notre région, ni les espaces protégés que sont les Parcs naturels régionaux. La société développe une démarche commerciale plutôt agressive envers les partenaires locaux, ce dont se plaignent de plus en plus les hôtels au naturel en général. Ce marché est très concurrentiel, mais leurs conditions évoluent parfois sans que les fournisseurs locaux soient avertis. La Fédération des Parcs a été saisie et a commencé à négocier avec la société, en fin d'année.

Le Sycoparc continue de contribuer à l'élaboration de la stratégie touristique à l'échelle du Massif des Vosges. Un groupe de travail éco-tourisme est co-animé avec le PNR des Ballons des Vosges. Une relance de cette démarche a été engagée au 4^e trimestre 2011.

ITINERANCE DOUCE

En 2011, le SYCOPARC a poursuivi l'élaboration et la mise en œuvre de son plan d'actions en partenariat avec les acteurs touristiques du territoire. Initié en 2010, il vise à qualifier et à structurer l'offre en matière d'itinérance douce sur son territoire et à l'adapter à la demande des clientèles actuelles pour en faire un atout pour le tourisme dans les Vosges du Nord. Il comporte quatre grands axes :

- la constitution et la valorisation d'une offre d'appel basée sur la sélection d'itinéraires de randonnée pédestre emblématiques du territoire ;
- la constitution et la valorisation d'un maillage d'itinéraires équestres reliant notamment les gîtes équestres du Parc (prévu en 2012) ;
- la qualification des acteurs touristiques à l'accueil et au conseil des randonneurs (prévu en 2012) ;
- la promotion de l'itinérance douce sous ses différentes formes.

RANDONNÉE PÉDESTRE

Quatre secteurs emblématiques ont été retenus, parmi lesquels huit itinéraires de longueur et difficulté différentes ont été choisis, permettant de proposer un panel de circuits adaptés à différents profils de randonneurs. Des fiches descriptives provisoires de ces itinéraires (1 par secteur) ont été testées. Les retours sont très positifs.

DÉVELOPPEMENT DURABLE DU TERRITOIRE



Par la suite, d'autres circuits pourront venir étoffer cette offre et ainsi valoriser d'autres secteurs du territoire, comme par exemple l'Alsace Bossue, Niederbronn-les-Bains, Saverne.

PROMOTION DE L'ITINÉRANCE

- Via site internet du SYCOPARC.
- Participation au Marché paysan transfrontalier place Kléber à Strasbourg.
- Sujet pour semaine Rund Um spéciale PNRVN.
- Reportage TV Cristal sur la randonnée dans le Pays de Bitche.
- Édition d'un flyer bilingue destiné à la promotion de l'itinérance dans les Vosges du Nord, mais également du Test Center (voir ci-après).
- Participation à l'Euroorando 2011 organisée à Wissembourg par le Club Vosgien.
- Participation aux Terres à l'Envers à Oberhausbergen.
- Divers articles dans la presse (DNA, Républicain Lorrain, revue « Randonner à Cheval », magazine allemand « Active »...).

BEST OF WANDERN

Cette première année dans le réseau Best of Wandern nous a permis de bénéficier de nombreuses actions de promotion menées par le réseau en plus d'articles dans les médias, du site internet www.best-of-wandern.de, de sa présence dans les réseaux sociaux et de sa participation à de nombreux salons et événementiels ciblés :

- Diffusion de la brochure Best of Wandern éditée en allemand et en français.
- Inauguration du Test Center.
- Accueil de 5 internautes ayant remporté un tour de 4 des 8 destinations Best of Wandern (opération Wandergesichter 2011).
- Montage d'un séjour randonnée à l'Hôtel au Naturel Au Cheval Blanc à Niedersteinbach avec le tour opérateur DERTOUR (commercialisé à partir de 2012).
- Participation au calendrier de l'avent en ligne mettant en jeu de nombreux lots proposés par les partenaires du réseau (Adventskalender 2011).

Après seulement une année passée dans le réseau, il est encore un peu tôt pour évaluer pleinement les retombées liées à son intégration. L'impact de la promotion assurée par Best of Wandern sur la fréquentation touristique dans les Vosges du Nord est difficilement quantifiable. Cependant, de par les nombreuses actions menées en 2011 et celles à venir, l'on peut s'attendre à une augmentation de la fréquentation de notre territoire dans un futur proche. De plus, cette dynamique permet de remobiliser les acteurs touristiques locaux autour d'un projet commun. Enfin, les échanges d'expériences sont autant d'apports enrichissants pour nous permettre d'avancer dans notre démarche.

OUVERTURE D'UN TEST CENTER À BITCHE

Le Test Center des Vosges du Nord a ouvert ses portes au mois de mai à l'Office de Tourisme du Pays de Bitche pour 2 années. Il propose un service gratuit de prêt d'équipements de randonnée mis à disposition par les marques partenaires du réseau Best of Wandern. Plus de 15 000 euros d'équipements (bâtons de randonnée, porte-bébés, sacs à dos, jumelles...) peuvent ainsi être empruntés gratuitement par les visiteurs sur une ou plusieurs journée(s). Les randonneurs peuvent également y obtenir informations et conseils dispensés par le personnel de l'Office de Tourisme.

Avec à peine 16 locations à 22 personnes, soit une soixantaine d'équipements empruntés. Faute à une promotion menée insuffisante voire inefficace, trop peu relayée par la presse et les acteurs touristiques du territoire ; ce à quoi il est prévu de remédier en 2012. On constate de plus que la location, même gratuite, d'équipements de randonnée n'est pas encore entrée dans les mœurs des français. Toutefois, les retours des personnes ayant bénéficié de ce service sont très positifs et cette offre tend à se faire connaître. Nous pouvons espérer, avec une promotion appropriée, une saison 2012 plus réussie.

DIVERS

- Organisation de plusieurs réunions de travail sur la randonnée équestre avec la Région et le CRTE Alsace, et les gîtes et relais équestres du territoire.
- Suivi de l'avancée de la mise en place du PDESI par le CG 67.
- Suivi de la mission de diagnostic et de qualification du GR 5(3) entre Wissembourg et Belfort initiée dans le cadre du Pôle d'Excellence Rurale « Tourisme Hautes-Vosges ».
- Intervention aux 2^{ndes} Assises nationales du tourisme itinérant organisées à Ceillac par la Grande Traversée des Alpes.
- Participation aux 3 réunions annuelles du réseau Best of Wandern.

HÔTELS AU NATUREL

Dans les Vosges du Nord, trois établissements sont membres de ce réseau orienté sur la valorisation de leur situation dans un Parc Naturel Régional et initié par la Fédération des PNR de France : le Cheval Blanc à Niedersteinbach, l'Auberge d'Imsthal à La Petite-Pierre et l'Hôtel Alsace Villages à Obersteinbach. Un nouveau plan de communication est en cours, comprenant un site internet spécifique.

Le SYCOPARC accompagne les projets de ces établissements, notamment sur le plan de l'amélioration de leur performance environnementale et sur la préparation d'actions de promotion ou d'éco-marketing. Des actions de presse ont permis de valoriser les efforts de ces établissements.

Suite à l'audit triennal effectué en 2010 dans les 3 établissements par Michel Lasguignes, de la société ELEMA, missionné par le groupement des Hôtels au Naturel, les contacts ont été pris avec les prestataires pour tenir compte des remarques de l'audit, et préparer le renouvellement du classement selon les nouvelles normes parues en 2009 pour le classement hôtelier (les arrêtés de classement devant intervenir avant juillet 2012). Suite aux prévisites de candidats à l'adhésion, par la société ELEMA au moment de l'audit, les réflexions ont été poursuivies avec le Gimbelhof et La Clairière, pour avancer sur les points soulignés par Michel Lasguignes.

PROMOTION TOURISTIQUE CONCERTÉE

Le Sycoparc apporte une assistance technique aux partenaires et acteurs touristiques du territoire, en mettant à disposition un stand institutionnel

de la Réserve de Biosphère Transfrontalière, en diffusant des éditions déjà anciennes, comme le dépliant d'appel, qui vient à épuisement.

Le Sycoparc alimente régulièrement les offices de tourisme, quelques prestataires et de nombreux journalistes, en visuels de qualité pour accompagner des dossiers de presse, des rédactionnels et reportages.

GROUPEMENTS HÔTELIERS

- Un suivi des actions du groupement ACTER dans la vallée du Steinbach (secteur Est du Parc), avec une douzaine d'entreprises (hôtels, restaurants, producteurs), ainsi qu'avec le groupement des hôteliers-restaurateurs de la station de La Petite-Pierre et l'association du Pays de Bitche, les Gastropotes, a été fait. L'année 2011 a été marquée par le Congrès des Parcs, avec une forte mobilisation en priorité des membres de ces groupements à la fois pour l'hébergement des 800 congressistes, et pour le dîner du PNR des Vosges du Nord, à la fin du deuxième jour du Congrès.
- Des outils de commercialisation, des actions de promotion sont à l'étude, pour lesquels le SYCOPARC apporte une assistance technique, notamment pour des mises en cohérence et des mises en relation avec les démarches existantes au niveau départemental et régional. C'est le cas pour l'Alsace du Nord, pour le Pays de Bitche, pour l'Alsace Bossue, en particulier.

CONSEILS AUX PROFESSIONNELS

- Des conseils et un accompagnement personnalisés ont été apportés à 14 entreprises et une quinzaine d'associations, concernant des manifestations, des projets internes de formation, des réorientations stratégiques, la préparation de projets d'aménagement, de modernisation ou d'extension.
- Une assistance technique a été apportée à une douzaine de porteurs de projets, généralement des créateurs d'entreprises et d'activités :
- diagnostic et analyse critique de la démarche du candidat,
- analyse de la localisation de l'activité, de ses impacts environnementaux et sociaux,
- aide à la valorisation du classement de PNR et de Réserve de Biosphère, dans la future entreprise et dans ses relations avec ses partenaires (banques, fournisseurs, plan de communication, ...). Un suivi sur la durée est proposé, et la mise en relation avec les partenaires financiers, techniques, juridiques est faite selon les besoins du candidat.

MÉDIATION

L'INFORMATION ET LA SENSIBILISATION SONT UNE PRIORITÉ DU PROJET PARC. ELLES SONT MENÉES AFIN DE DÉVELOPPER LES FACULTÉS D'OBSERVATION ET DE COMPRÉHENSION, DE RENDRE CONSCIENT DE LA COMPLEXITÉ DES ENJEUX, DE DONNER À CHACUN, HABITANT, SCOLAIRE, TOURISTE, DÉCIDEURS... DES ÉLÉMENTS D'ANALYSE ET D'INFORMATION PERMETTANT D'AVOIR UNE ATTITUDE DE RESPONSABILITÉ INDIVIDUELLE ET COLLECTIVE.

DANS CET ESPRIT, LA MÉDIATION EST MISE EN ŒUVRE COMME UN PROCESSUS DE SENSIBILISATION AU TERRITOIRE, C'EST-À-DIRE INTÉGRANT TOUTES LES COMPOSANTES ÉCONOMIQUES, CULTURELLES, NATURELLES ET ÉTHIQUES, LES PATRIMOINES ET LES SAVOIR-FAIRE. POUR CELA, ELLE S'APPUIE SUR UN ENSEMBLE D'OUTILS, DE PARTENAIRES, D'ÉQUIPEMENTS ET ANIMATIONS PROPOSANT UNE OFFRE PÉDAGOGIQUE VARIÉE ET ADAPTÉE À L'ENSEMBLE DES PUBLICS.

L'INFORMATION ET LA PÉDAGOGIE

LE CARNET DU PARC

Il constitue un outil principal de guide pour la découverte des richesses patrimoniales du Parc par les habitants et les visiteurs. En 2011, 22.000 exemplaires (contre 25.000 en 2010) du Carnet (148 pages), 30.000 flyers ont été diffusés sur le territoire du Parc, dans les villes-portes et les villes périphériques, sur Strasbourg et environs, et au-delà (Haut-Rhin, Meurthe et Moselle), à la Maison de l'Alsace à Paris, lors d'événements, salons, 4 (x 250) affiches-agenda, de juin à l'automne, annonçant les sorties de l'été ont été diffusées dans les hébergements (hôtels, campings, ...) pour toucher notamment les touristes.

Cette brochure est également téléchargeable sur le site internet du Parc. Régulièrement, les actualités sont mises à jour sur ce site, ainsi que communiquées à divers sites culturels et touristiques comme, notamment, sur la base de données du LEI ALSACE.

LES SORTIES DÉCOUVERTES

Au total 6.573 participants (contre 4.368 en 2010) pour 237 sorties (contre 360 en 2010) animées par plus de 83 animateurs ; 2/3 participent régulièrement aux sorties du Parc, ce qui est un gage de qualité des prestations.

AGIR EN PRIORITÉ VERS LES PUBLICS JEUNES ET SCOLAIRES

ACTIONS VERS LES ÉCOLES, COLLÈGES ET LYCÉES

La stratégie du SYCOPARC consiste à :

- former les enseignants du primaire et du secondaire ; en 2011, 32 enseignants ont été formés, représentant 32 journées-participants,
- intervenir ponctuellement dans les établissements scolaires pour les élèves en accompagnement de projets,
- accompagner et soutenir les projets dans les établissements scolaires.

LES JOURNÉES DÉCOUVERTE POUR LES ENSEIGNANTS

Les stages de formation des PLC ont vu une baisse de fréquentation. Le stage « Vers une gestion forestière plus proche de la nature – le marteloscope, un outil adapté à l'enseignement » du 31/5 a eu de très bons échos et un bon investissement des stagiaires. Ce travail sera poursuivi l'an prochain par la mise en place d'une mallette pédagogique sur le thème. Une classe du collège Kléber de Haguenau a testé l'outil le 18 octobre. Le stage « Sur les traces d'Emile Gallé et de René Lalique » du 23/11 sur les deux musées a eu une bonne fréquentation et a été très apprécié.

L'action envers les enseignants du primaire est désormais plus concertée entre différentes circonscriptions. L'ensemble des propositions est intégré à un catalogue pédagogique mis au point avec les conseillers pédagogiques dont toutes les écoles sont destinataires. De nombreuses animations ont eu lieu à la Maison de l'Eau et de la Rivière (MER), ainsi qu'à la Grange aux Paysages. Les contacts se font directement entre les enseignants et les structures.

LE RÉSEAU DES ÉTABLISSEMENTS

Deux nouveaux « coins Parc » seront opérants à la rentrée au collège de Niederbronn-les-Bains et de Saverne Sources. Cette politique sera poursuivie en 2012 en fonction des moyens mis en œuvre par le SYCOPARC et après évaluation des équipements existants.

Une réflexion approfondie a été menée pour dynamiser ce réseau :

- poursuivre la mise en place de coins Parc,
- entrer en contact avec les 6^{es} de tous les établissements pour présenter la structure et leur faire prendre conscience de l'appartenance à ce territoire. Ce sont différents chargés de mission qui s'en chargeront selon des modalités à fixer avec les établissements,
- faciliter les projets par le biais d'une animation gratuite dans une structure partenaire pour les établissements du Parc,
- réflexion et mise en place de « classes Parc » à la MER,
- implication des établissements dans les réunions de réseau.

FÊTE DE LA SCIENCE

Intervention dans une classe du collège Foch de Haguenau sur le thème de la biodiversité le 11 octobre.

Dossier pédagogique Moulin à huile et Maison suisse
Le SYCOPARC a élaboré, à la demande de l'association Patrimoine de Wimmenau, un dossier pédagogique sur les particularités de la Maison suisse de Wimmenau et du Moulin à huile attenant. Ce dossier est élaboré dans son contenu et demande à être mis en forme et imprimé. Il s'inscrit dans le parcours culturel mis en place par la Communauté de Communes du Pays de La Petite-Pierre et de la circonscription des Vosges du Nord.

ACTIONS VERS LES HABITANTS

Le SYCOPARC a répondu en 2008 à l'appel à projets lancé par le Ministère de l'Ecologie pour les PNR. La proposition du SYCOPARC portait sur un projet de sensibilisation des

habitants à leurs émissions de gaz à effet de serre et l'accompagnement de ces familles volontaires pour les réduire. L'opération « Volontaires pour le climat » s'est clôturée en 2011, l'animation par l'association Objectif climat est arrivée à son terme, un événement de clôture a réuni les acteurs lors d'un marché paysan à Reichshoffen. L'étude sociologique menée en parallèle s'est également clôturée par la production d'un rapport et la présentation au conseil scientifique, au comité de pilotage et aux personnes engagées dans l'opération. Une réunion de clôture et de présentation de l'ensemble des projets de cet appel à projets s'est déroulée dans les locaux de la DATAR à Paris.

TRANSFRONTALIER

En 2011, le Naturpark Pfälzerwald disposait dans son équipe d'une mission éducation à l'environnement et au développement durable. La coopération pédagogique a porté sur le rassemblement des acteurs de l'éducation à l'environnement transfrontalier, la préparation d'un dossier pédagogique sur les vergers, le travail sur la poursuite des rencontres pédagogiques de classes avec la Communauté de Communes Sauer-Pechelbronn. Le Naturpark n'a pas renouvelé cette mission et la coopération pédagogique s'en est retrouvée fortement ralentie.

CHÂTAIGNERAIE

Le groupe de travail pédagogie du projet Châtaigniers dans le Rhin Supérieur s'est réuni à 6 reprises en 2011 pour :

- favoriser le rapprochement des différents partenaires,
- définir les actions à mener dans le cadre du projet,
- élaborer les contenus des outils pédagogiques, en particulier l'exposition itinérante et les modalités de fabrication.

Ce projet aboutira en 2012 à l'élaboration d'une exposition itinérante trilingue, de modules d'expérimentation scientifique, d'un livret d'accompagnement de l'exposition pour le maître et pour l'élève et de supports multimédia.

MAB

ARBRE À PALABRES HÊTRE ET POMMIER

Dans le cadre des 40 ans du programme MaB, le groupe de travail pédagogie des réserves de biosphères françaises s'est associé au groupe ComMOD, collectif de chercheurs qui développe des modèles d'accompagnement et des jeux de rôles pour faciliter le dialogue et la négociation entre les acteurs d'un territoire pour la gestion des ressources naturelles. Chaque réserve de biosphère a choisi une essence d'arbre emblématique et un jeu baptisé « l'Arbre à palabres » a été créé pour

MÉDIATION



chaque réserve de biosphère. Ce jeu de plateau porte sur les relations entre la nature et la société, au travers des différentes représentations d'un arbre et la reconstitution des interactions entre des activités humaines, des animaux et des différents éléments d'un arbre. Dans les Vosges du Nord, 2 essences ont été choisies, le hêtre et le pommier et chaque jeu est décliné dans une version pour adulte et une version pour enfant. Le SYCOPARC dispose de 30 exemplaires de chaque jeu et organisera en 2012 des sessions de formation à l'attention de tous les relais pédagogiques du territoire, pour lesquels les jeux seront mis à disposition gracieusement.

ANIMATION DU GROUPE PÉDAGOGIE

Le SYCOPARC anime le groupe de travail pédagogie des réserves de biosphère françaises. Dans ce cadre, la réunion annuelle du groupe a eu lieu dans la RB des Cévennes et a traité des questions relatives à l'existence d'un conseil Education dans les instances d'une RB, de la collaboration avec les écoles associées à l'UNESCO, des programmes de sciences participatives, du projet Arbre à palabres. Lors de ces rencontres, les participants échangent également sur l'actualité en cours dans leur RB, se présentent de nouveaux outils pédagogiques. En 2011, la collaboration du réseau pédagogie MAB et du réseau des écoles associées a porté sur le thème de la forêt, finalisant l'année internationale des forêts.

PLAN CLIMAT ALSACE DU NORD

Le SYCOPARC a participé aux différents comités de pilotage, groupes de travail sur la communication et la mobilité, notamment mis en place dans le cadre du Plan climat de l'Alsace du Nord. Le plan d'action du PCET porte en grande partie sur l'action vers les entreprises.

CRÉER ET ANIMER UN RÉSEAU D'ÉQUIPEMENTS D'INTERPRÉTATION

MISE EN RÉSEAU DES ACTEURS ET DES LIEUX

En 2011, le SYCOPARC a mené des réflexions et a animé des réunions associant les acteurs pédagogiques dans le cadre de la révision de la Charte. Dans ce cadre, un rapprochement a eu lieu entre les acteurs de la nature et de la culture qui demandent une reconnaissance de leur partenariat avec le SYCOPARC.

ÉLABORATION D'UN SÉJOUR GROUPÉ

Les acteurs de l'éducation à l'environnement dans les Vosges du Nord ont travaillé à l'élaboration d'un séjour destiné aux scolaires du cycle 3 mené conjointement entre la Maison de l'Eau et de la Rivière, la Grange aux Paysages et l'association Les Piverts. Le thème retenu est la réserve de biosphère. Ce séjour sera proposé aux classes à partir de la rentrée de septembre 2012.

ÉTUDE DE L'OPPORTUNITÉ D'UNE COMMERCIALISATION COMMUNE

En 2011, le SYCOPARC a mené l'animation d'une réflexion entre 3 structures d'hébergement et d'accueil pour le jeune public, la Maison de l'Eau et de la Rivière, le centre EthicEtape la vie en vert de Neuwiller-les-Saverne et le centre Ambroise Croizat de La Petite-Pierre. La question portait sur la mutualisation d'un poste de commercial pour le développement des séjours de chacun des 3 centres. Cette réflexion sera poursuivie et finalisée en 2012, pour être mise en œuvre en fonction de sa faisabilité technique et financière.

« TUTTI FRUTTI »

Sous la coordination du SYCOPARC, les 3 structures d'éducation à la nature et à l'environnement du Parc, les Piverts, Maison de l'Eau et de la Rivière, Grange aux Paysages, ont réalisé un outil pédagogique sur le thème du verger à haute tige. La malle Tutti frutti est une malle ressources proposant des jeux et des activités sur le verger traditionnel des Vosges du Nord pour le primaire (cycle 2 & 3) et le collège (6^e & 5^e). Elle a pour objectif principal de renforcer la connaissance et la protection des vergers traditionnels qui fondent le paysage, le patrimoine et la biodiversité du territoire des Vosges du Nord. Elle est disponible pour mise à disposition à tous les animateurs et enseignants désireux de l'utiliser dans ce cadre.

ANIMATION DE LA MAISON DE L'EAU ET DE LA RIVIÈRE

- En 2011, les fréquentations de la Maison de l'Eau et de la Rivière, sont réparties de la façon suivante par publics :
- 347 journées-participants scolaires, en séjour (518 en 2010) ;
- 1.468 journées-participants scolaires, en accueil à la journée (1.922 en 2010) ;
- 91 journées-participants scolaires en intervention en milieu scolaire (80 en 2010) ;

→ 442 journées-participants pour des activités de loisirs jeunes, centres de vacances et de loisirs (456 en 2010) ;
→ 304 journées-participants d'adultes encadrés ou en formation.
Soit un total de 4.443 journées-participants sur toute l'année et tous publics confondus (4.794 en 2010).

Les perspectives pour l'année 2012 :

- augmentation significative des classes en séjour de découverte ;
- augmentation du nombre de projets à l'année développés avec les classes.

INTERREG 4 ARIENA

Dans le cadre du projet sur 3 ans initié par l'ARIENA : « Un réseau, deux langues, une nature », qui a pour objectif de favoriser la mise en place de projets transfrontaliers sur la région Oberrhein, l'animateur de la MER a participé en 2011 à 7 journées de formation et le coordinateur à 2 journées de comité de pilotage du projet. Un partenariat s'est développé entre le Forstamt Rheinland Pfalz et la MER pour la mise en place d'un projet pédagogique transfrontalier et interculturel commun sur le thème de la forêt.

MISSION BEREZINSKY

Une mission s'est déroulée en Biélorussie dans le cadre de la coopération entre les réserves de biosphère. Elle portait sur les questions pédagogiques. 4 personnes se sont rendues dans la réserve de biosphère de Berezinsky pendant une semaine, 2 agents du SYCOPARC et 2 animateurs de l'association Les Piverts. L'objectif était d'échanger sur les pratiques pédagogiques, les outils et stratégies mis en place. L'accueil sur place a permis aux Français de prendre connaissance du fonctionnement de la mission éducation biélorusse et de partager les modalités de partenariats développés dans les Vosges du Nord.

Une mission réciproque devrait être organisée à l'automne 2012 avec l'accueil d'une équipe biélorusse et d'une équipe polonaise, mission élargie aux 3 coopérateurs, pour avoir un retour de la 1ère mission réalisée à Berezinsky.

CONVENTION SMICTOM

Le SYCOPARC, à travers la Maison de l'Eau et de la Rivière, Les Piverts et la Grange aux Paysages, ont ensemble signé une convention avec le SMICTOM de Saverne pour un projet intitulé « Une seconde vie pour mes bio déchets ». Cette convention couvre la période de septembre 2011 à août 2012.

Dans le cadre de cette convention, la MER assurera :

- 4 conférences publiques autour du compost (2 ont déjà été réalisées en 2011) :
- Weiterswiller le mercredi 19 octobre 2011 à 20h,
- Wingen-sur-Moder, le lundi 21 novembre 2011 à 20h,
- Bouxwiller, le mercredi 8 février 2012 à 20h,
- Ingwiller, le 16 avril 2012 à 20h.
- 2 accompagnements à l'installation d'un compost en pied d'immeuble (3 interventions par pied d'immeuble) à :
 - Wingen-sur-Moder,
 - Bouxwiller.
- 1 cycle de trois animations autour du compost avec la CLIS de Bouxwiller.

CONVENTION AGENCE DE L'EAU

De septembre 2011 à août 2013, une convention entre le SYCOPARC/MER et l'AERM pour la réalisation d'animations « destinées aux scolaires sur l'eau et la citoyenneté, sur les enjeux de la préservation des zones humides, sur la gestion par bassin versant, sur les économies d'eau », ainsi que l'accompagnement des enseignants pour la mise en place de ces projets.

VOYAGE D'ÉTUDE MAISON DE LA NATURE DES VOSGES SAÔNOISES

Le 27 juillet 2011, un groupe d'élus du SYCOPARC et de la Communauté de Communes du Pays de La Petite-Pierre, ainsi que l'équipe de la MER et de la Grange aux Paysages ont effectué un voyage d'étude à la Maison de la nature des Vosges Saônoises, à Château Lambert (70), afin de comparer le fonctionnement de la MER avec celui d'un équipement pédagogique aux dimensions et au fonctionnement proches de celui de la MER.



LE SYCOPARC ET SON ENVIRONNEMENT

PARCE QUE SA MISSION DÉPASSE LARGEMENT UN CADRE GÉOGRAPHIQUE DÉTERMINÉ, LE SYCOPARC CONTRIBUE ACTIVEMENT AUX ACTIVITÉS DU RÉSEAU DES PARCS RÉGIONAUX DE FRANCE, VÉRITABLE LABORATOIRE D'IDÉES ET DE PROJETS. IL COLLABORE PLUS ÉTROITEMENT ENCORE AVEC LES PNR DE L'EST POUR DES INITIATIVES PLUS RÉGIONALES.

ET PARCE QUE LA BIOSPHERE NE S'ARRÊTE PAS AUX FRONTIÈRES, LE SYCOPARC AGIT DE CONCERT AVEC D'AUTRES RÉSERVES, EN FRANCE ET EN ALLEMAGNE, MAIS AUSSI BIEN AU-DELÀ. ENFIN, LE SYCOPARC PARTAGE RÉGULIÈREMENT SES EXPÉRIENCES LORS D'INTERVENTIONS DANS LES UNIVERSITÉS.

LE RÉSEAU DES PNR

FÉDÉRATION DES PNR DE FRANCE

LA VIE DE LA FÉDÉRATION

En 2011, nous avons continué à participer aux activités de la Fédération des PNR de France et du réseau des PNR. Le SYCOPARC est impliqué dans les commissions de la Fédération et y est représenté par des élus du comité syndical et des techniciens référents.

LE RÉSEAU DES PNR DE L'EST

A l'occasion du Congrès national des Parcs et à l'initiative du Président du PNRVN, 7 Parcs naturels régionaux de l'Est de la France se sont réunis pour évoquer l'opportunité de développer un partenariat. Différents thèmes de collaboration ont été identifiés (tourisme, transport, forêt, viticulture) et une association a été créée à cet effet.

→ Depuis quelques années déjà, le SYCOPARC s'est rapproché des Parcs naturels régionaux des Ballons des Vosges et de Lorraine pour engager des partenariats sur différents thèmes, et mutualiser des moyens.

→ Les guides pratiques sur les plantes locales et leur utilisation dans l'ornementation, réalisés en partenariat, donneront lieu à de nouvelles opérations de communication et de formation des acteurs à la gestion durable des espaces verts publics et privés.

→ Le PNRVN est concerné par trois Pays : les Pays de Sarreguemines - Bitche-Sarralbe, de Saverne, Plaine et Plateau et de l'Alsace du Nord. La collaboration avec les Pays s'est poursuivie en 2011.

→ Dans l'optique de partager les méthodologies, l'information, et autres expériences, les trois Observatoires de territoire des PNR de l'Est (PNRBV, PNRL, parfois rejoints par la Montagne de Reims et le Haut-Jura), se réunissent spécifiquement une fois par an au moins pour se coordonner. Les journées d'échanges nationales sont aussi l'occasion de faire le point.

LA RÉSERVE DE BIOSPHERE TRANSFRONTALIÈRE

RÉSEAU MAB

En tant que gestionnaire de la partie française de la réserve de biosphère transfrontalière Vosges du Nord – Pfälzerwald, le SYCOPARC participe aux activités du réseau des réserves de biosphère françaises.

LES POINTS FORTS 2011

- Le SYCOPARC a organisé la réunion annuelle du groupe forêt des réserves de biosphère qui s'est déroulée dans les Vosges du Nord du 6 au 8 juin.
- Le SYCOPARC a accueilli une délégation de la réserve de biosphère transfrontalière de Trifinio (Salvador, Guatemala et Honduras).

- Le SYCOPARC a rencontré, lors du Congrès des parcs naturels de France, les responsables du Parc naturel régional de Guyane intéressés par un projet de réserve de biosphère transfrontalière avec le Brésil.

COOPÉRATION TRANSFRONTALIÈRE

→ Le SYCOPARC a organisé, avec le Naturpark Pfälzerwald, une cérémonie au cours de laquelle l'UNESCO a remis son avis officiel sur la révision du classement de la réserve de biosphère transfrontalière (RBT) Vosges du Nord-Pfälzerwald, en présence des deux comités MAB France et Allemagne et de la Ministre de l'Environnement de Rhénanie-Palatinat.

→ Le projet de trame verte et bleue à l'échelle de la RBT a commencé en août 2011 (voir chapitre Nature).

→ Le groupe de travail transfrontalier sur la biodiversité s'est réuni le 6 mai et le 18 novembre à Fischbach. Les activités du groupe, ainsi que les comptes-rendus de ses réunions, figurent maintenant sur le site web du SYCOPARC.

→ Le SYCOPARC a accueilli deux jours le groupe des forestiers de Rhénanie-Palatinat spécialisés en pédagogie pour faire découvrir la Maison de l'eau et de la rivière et les actions de protection de la nature.

→ Le SYCOPARC a organisé avec le Naturpark Pfälzerwald une rencontre de l'ONF Alsace avec l'administration forestière du Land de Rhénanie-Palatinat le 14 décembre, et le principe de constituer un groupe de travail sur la forêt a été retenu avec, parmi les thèmes de discussion : le changement climatique, le bois énergie, la gestion des ongulés sauvages.

COOPÉRATION INTERNATIONALE

Dans le cadre de notre partenariat avec la réserve de biosphère de Berezinsky (République de Belarus) et la réserve de biosphère de Kampinoski (Pologne), les actions suivantes ont eu lieu :

→ une semaine d'inventaire des chouettes forestières dans les Vosges du Nord, en mars, par trois spécialistes du Sycoparc, du Parc national de Kampinoski et de la réserve de Berezinsky. L'objectif est d'étudier la densité des chouettes en fonction des types de forêts. Il s'agit d'une étude comparative entre Berezinsky, Kampinoski et les Vosges du Nord ;

→ la coopération sur l'urbanisme durable avec Kampinoski a permis de réaliser un document sur l'urbanisme durable intitulé « habiter la nature autrement » ;

→ la réunion annuelle entre les trois réserves de biosphère a eu lieu cette année, en octobre, dans les Vosges du Nord lors du Congrès national des Parcs, il a été décidé que dorénavant chaque thème de coopération impliquerait les 3 partenaires ;

→ une délégation du SYCOPARC et des Piverts s'est rendue à Berezinsky pour discuter des animations pédagogiques mises en place en Biélorussie, et comparer avec les méthodes employées dans les Vosges du Nord ;

→ la réserve de biosphère de la région des lacs de Smolensk, en coopération avec nos deux partenaires ayant souhaité coopérer avec les Vosges du Nord, le SYCOPARC a envoyé une délégation du 24 au 29 octobre en Russie, en liaison avec les collègues de Berezinsky

LE MONDE UNIVERSITAIRE

Interventions dans les formations supérieures : ENGEES de Strasbourg, Eco-conseil de Strasbourg, AGroParisTech de Nancy, MASTER et LICENCE de l'Université de Metz, Université de Géographie et d'Aménagement du territoire de Strasbourg. A ces occasions, les techniciens partagent leur expérience dans les domaines d'intervention du SYCOPARC et mettent en valeur les actions du territoire.

LA VIE DU SYCOPARC

LA VIE INSTITUTIONNELLE

Les élus du SYCOPARC et du territoire se réunissent régulièrement dans ses instances pour débattre, définir les politiques et assurer le suivi de la mise en œuvre de la Charte.

Les Comités et Bureaux Syndicaux se sont réunis à 7 reprises en 2011.

L'exécutif, composé du Président et de trois Vice-Présidents, assure le suivi de la mise en œuvre des décisions prises s'est, quant à lui, réuni 18 fois en 2011.

L'Assemblée Générale regroupant les 113 communes, les communautés de communes et les partenaires a été organisée le 10 juin à Woerth. Réunion qui a été consacrée au débat sur la Charte.

Dans la foulée de cette plénière, 22 réunions sur le territoire ont été organisées, afin d'engager un échange entre les élus de l'exécutif et les élus du territoire sur le nouveau projet de territoire.

Le programme des « Samedi du Parc », journées à destination des élus, a également été relancé avec l'organisation d'une journée sur le thème de la forêt le 25 juin.

Le Comité de Coordination de la Réserve de biosphère transfrontalière s'est également réuni à deux reprises.

LE CONSEIL SCIENTIFIQUE

Le Conseil Scientifique s'est réuni trois fois le 22 janvier, le 9 février et le 16 décembre. Ces réunions ont été consacrées à la révision de la Charte, en particulier aux mesures et à l'évaluation, au programme cadre de recherche et à la stratégie de création d'aires protégées.

LE PROGRAMME CADRE DE RECHERCHE

En 2011, une étude a été confiée à l'Université de Strasbourg sur les approches sociologiques des usages du bois. Dans un premier temps, il est projeté d'identifier les différents types d'acteurs concernés par l'usage du bois en tant que ressource, tout au long de la « filière » : de l'exploitation forestière aux différents types d'utilisation (construction, mobilier, chauffage...), et les liens et interactions entre ces acteurs. L'idée est de réaliser une sorte de « cycle socio-écologique » du bois dans le territoire du Parc, qui permettra notamment de mesurer quels sont les liens et attentes entre production

et utilisation du point de vue des acteurs concrets (par exemple, dans quelle mesure le territoire fournit-il les essences et qualités de bois nécessaires localement). L'approche sera davantage qualitative que quantitative. Dans un deuxième temps, il s'agira de mettre en évidence les valeurs, motivations et représentations qui caractérisent les différents acteurs identifiés quant aux formes actuelles de production et d'utilisation du bois sur le territoire du Parc, et aux évolutions envisagées.

L'ÉQUIPEMENT DU PARC

LES LOCAUX

Début 2011, le SYCOPARC a inauguré le nouvel accueil de la Maison du Parc. Cette transformation s'est accompagnée d'une rénovation de l'étage administratif. Entièrement dessiné par l'architecte du Parc, plus fonctionnel et mettant en valeur les matériaux et les savoir-faire du territoire, le nouvel accueil précède le projet de rénovation de l'ensemble des locaux.

ARCHIVAGE

En complément des travaux de rénovation des espaces d'accueil au château de La Petite-Pierre, Maison du Parc naturel régional des Vosges du Nord, et dans l'objectif d'améliorer les conditions de travail des chargés de mission, le Comité Syndical a décidé le 21 février 2011 une action d'archivage. Ce projet prévoyait, d'une part des moyens logistiques (manutention, assistance technique et fournitures d'archivage), et d'autre part du matériel d'archivage (rayonnage) et un ordinateur dédié hébergeant un logiciel d'archivage numérisé (ACCESS). Afin de faire des économies de papier, et surtout pour gérer informatiquement les courriers entrants et sortants, la gestion informatique du courrier a été mise en place. Les opérations d'archivage comportaient les étapes suivantes :

- transport des documents dans une pièce dédiée,
- saisie de chaque document sur la base de données avec émission d'un code barre,
- mise dans des cartons d'archivage numérotés, regroupement dans des boîtes numérotées, chaque document étant répertorié (carton et boîte),
- archivage des boîtes dans un bâtiment annexe et localisation informatique.

Chaque document pourra ainsi être rapidement disponible en cas de besoin.

Ces opérations se sont déroulées du 19 février au 11 mars 2011. Elles ont mobilisé, outre chaque chargé de mission et un chef de projet, une équipe de quatre personnes chargées de la manutention.

Durée : 3 semaines. / Environ 15 tonnes enregistrées et rangées en rayonnages. / 478 caisses archivées, contenant 2868 boîtes.

STRATÉGIE ET RESSOURCES HUMAINES

MOUVEMENTS DE PERSONNEL

ARRIVÉES

Annabelle DURUPT : Chargée de mission « Inventaire des collections des musées de Bouxwiller et Pfaffenhoffen » : 1^{er} janvier 2011.

Karim JAZOULI : Chargé de mission « Congrès des Parcs » : du 1^{er} juin au 31 octobre 2011.

Alexandre OTTO : Chargé de mission « Interreg 4 – Patrimoine » : 1^{er} septembre 2011.

Anne RIWER : Chargée de mission « Conseil architectural mutualisé » : 1^{er} juin 2011.

Sophie WESSBECHER : Attachée territoriale de conservation : 14 juin 2011.

DÉPART

Caroline ROELENS-DUCHAMP : départ le 15 janvier 2011 mutation à la Ville de Sarrebourg.

Séverine WODLI : Chargée de mission « Conseil architectural mutualisé » remplacement du congé de maternité de Aurélie WISSER : 31 mars 2011 - fin de contrat à durée déterminée.

INFORMATION – SENSIBILISATION

LES SITES INTERNET

→ Le nombre de personnes informées via le net augmente régulièrement, et la communication ira de plus en plus vers les internautes (ce qui explique la réduction significative d'impression d'exemplaires du Carnet).

→ Le site Internet du Parc poursuit sa progression en termes d'audience : il a comptabilisé 395.012 connexions en 2011 contre 335.328 en 2010, soit une augmentation de 17,8 %.

Cette augmentation des visites sur le site est, entre autres, due aux constants évolutions et enrichissements qui y sont apportés : plus attractif, plus de visuels, des vidéos, une alimentation quasi journalière d'actualités, de documents techniques, ...

→ Un blog de la révision du projet de territoire à horizon 2025. Mis en ligne en 2010 dans le cadre de la révision du projet de territoire à horizon 2025, ce blog a été moins actif. Ceci s'explique par l'état d'avancement de la concertation.

Le site Internet de la Réserve de Biosphère Transfrontalière Vosges du Nord - Pfälzerwald a comptabilisé 48.660 connexions en 2011, soit une chute de + 50%. Un remaniement de ce site semble désormais nécessaire.

Nouveau site MAB France : le SYCOPARC alimente régulièrement ce site sur les actions de la Réserve de Biosphère Transfrontalière.

LA MAISON DU PARC

La Maison du Parc a accueilli 4.381 visiteurs (contre 3.007 en 2010), pour 3417 entrées payantes (contre 3.007 en 2010) dans son exposition permanente « L'aventure des Vosges du Nord ». Ces chiffres comprennent 44 groupes d'adultes et 64 groupes de scolaires.

LA PROMOTION DU PARC

Dans un objectif de démultiplication, le Parc veille à une meilleure appropriation de ses objectifs par ses acteurs (habitants et visiteurs).

→ Le SYCOPARC agit en particulier en liaison avec les médias, en intensifiant ses relations avec les supports d'information locaux du territoire (presse communale et intercommunale, télévisions et radios locales).

→ Le bulletin d'informations du SYCOPARC est diffusé à l'ensemble de ses membres et partenaires.

Deux bulletins ont été édités en 2011 évoquant les dernières actions du Parc, de celles de certains acteurs ainsi qu'un dossier plus complet sur une des missions.

→ Sur le site Internet du Parc, mise à jour régulière des rubriques « Actualités » et « Visiter ».

et envoi de la lettre « Curieux de Parc » comprenant une partie plus institutionnelle et une partie plus culturelle.

→ La promotion du territoire est également relayée - sur les supports de la Fédération des parcs naturels régionaux de France, notamment dans la « Revue des Parcs », le site de la Fédération des Parcs et autres diverses actions,

- par le Conseil Général de Lorraine, qui a édité en 2011 une carte des 3 Parcs naturels régionaux de l'Est,

- dans les bulletins communaux et intercommunaux à qui le SYCOPARC adresse des articles sur des actions phares.

L'ORGANISATION DES TERRITOIRES

PARTENARIAT AVEC LES ÉTABLISSEMENTS PUBLICS DE COOPÉRATION INTERCOMMUNALE

→ Le SYCOPARC apporte son ingénierie aux projets menés par les communautés de communes, en application de la Charte du Parc.

En outre, il porte des démarches mutualisées entre plusieurs communautés de communes, en réponse à des besoins communs. C'est le cas, par exemple, de la démarche de mutualisation d'une politique de valorisation du patrimoine bâti ancien, qui s'est étendue en 2011 à huit communautés de communes du territoire.

La place des intercommunalités est fondamentale dans le cadre de la construction de notre futur projet de territoire (révision de la Charte). Dans ce cadre, le SYCOPARC a réuni les services techniques des communautés de communes, des Pays, des SCOT et des villes pour échanger sur l'avancement de la révision de la Charte.

ORGANIGRAMME 2011 L'ÉQUIPE TECHNIQUE

DIRECTION

Eric BRUA, directeur
Jean-Claude BIEBER, secrétaire général

SECRETARIAT - ACCUEIL - ENTRETIEN

Anne ZIMMERMANN, assistante administrative et financière
Valérie HETZEL, assistante de pôles
Martine HOLTZSCHERER, assistante de direction
Astrid SCHILER, accueil-standard
Sylvie STARK, assistante de pôles
Béatrice SCHMITT-ROTH, accueil-billetterie
Katia KOBI, entretien-service technique

AMÉNAGEMENT ET GESTION DES ESPACES

Rita JACOB, aménagement du territoire et développement
Pascal DEMOULIN, architecture et gestion des espaces urbains
Aurélié WISSER, patrimoine bâti [*]
Arthur LETZELTER, gestion des espaces ouverts
Alexandre OTTO, Interreg 4 – Patrimoine
Anne RIWER, conseil architectural mutualisé

OBSERVATOIRE DU PARC – SIGIS[®]

Gabriel HIRLEMANN, observation du territoire
Nadia CARMAUX, observation du territoire

PATRIMOINE NATUREL

Cécile BAYEUR, agriculture durable et vergers [*]
Jean-Claude GENOT, protection de la nature
Sébastien MORELLE, Natura 2000 [*]
Marie L'HOSPITALIER, Natura 2000 [*]
Loïc DUCHAMP, conservation réserve naturelle du pays de Bitche [*]
Christophe FABING, garde-technicien réserve naturelle du pays de Bitche [*]
Christelle SCHEID, inventaires faune [*]

CONSERVATION DES MUSÉES

Carine SCHUTZ, conservation des musées
Isabelle VERGNAUD-GOEPF, conservation des musées
Annabelle DURUPT : inventaire des musées [*]
Laetitia VELTEN, inventaire des musées [*]
Elen GOUZIEN, service des publics des musées [*]
Sophie WESSBECHER, conservation des musées

MÉDIATION DES PATRIMOINES

Valérie MEYER, médiation des patrimoines
Patrick HAMANN, relations avec les enseignants

MAISON DE L'EAU ET DE LA RIVIÈRE

Philippe MALAISE, coordinateur d'activités [*]
Romain CANTAT, éducateur à l'environnement [*]
Anny MEYER, entretien [*]

TOURISME ET DÉVELOPPEMENT

Marie BAUMGARTNER, tourisme durable et itinérances [*]
Michel SCHILER, tourisme durable et action culturelle

CONGRÈS DES PARCS

Karim JAZOULI, chargé de mission « Congrès des Parcs »

COMMUNICATION

Nicole BRUNET, communication



LE BUDGET 2011

LE FINANCEMENT DE L'ACTION DU SYCOPARC SE MATÉRIALISE PAR :

I. UN BUDGET DE FONCTIONNEMENT PERMETTANT DE FINANCER :

- l'équipe technique de base, chargée de l'animation des politiques de la Charte,
- la Conservation des musées du Parc,
- des missions spécifiques dans le cadre de conventions particulières, telles que Natura 2000 et la Gestion de la Réserve naturelle des Rochers et Tourbières du Pays de Bitche.

Ce budget s'est élevé en 2011 à 1.513.745 euros. Structure de mission, le SYCOPARC a la particularité d'avoir un budget de fonctionnement dans lequel la masse salariale représente 80 %. Son financement est assuré grâce aux participations statutaires versées par les collectivités membres du Sycoparc, complétées par une contribution de l'Etat (contrat de projet Etat-Région Alsace).

II. UN BUDGET POUR LA MISE EN ŒUVRE DU PROGRAMME D' ACTIONS 2011

Annuellement un programme d'actions, s'inscrivant dans les objectifs de la Charte et du programme pluriannuel, est arrêté par le Comité Syndical. Les actions relevant du SYCOPARC font l'objet d'un budget particulier.

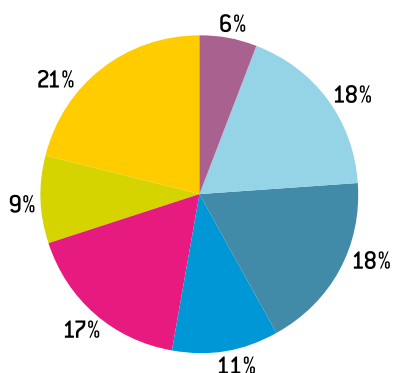
En 2011, ce budget était de 1.063.568 euros. Le programme d'actions 2011 a été financé par :

- la Région Alsace, la Région Lorraine et le Département du Bas-Rhin dans le cadre d'un programme d'actions pluriannuel,
- le Département de la Moselle,
- les Directions Régionales de l'Environnement, de l'Aménagement et du Logement d'Alsace et de Lorraine,
- les Directions Régionales des Affaires Culturelles d'Alsace et de Lorraine,
- la convention du Massif Vosgien,
- l'Union européenne (crédits Interreg IV et FEADER),
- l'Agence de l'Eau Rhin-Meuse,
- les communes et les communautés de communes.

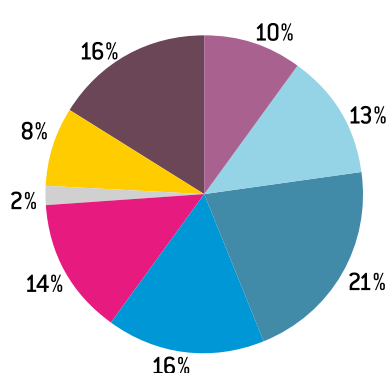
Ont également participé au financement de ce programme d'actions, et plus particulièrement pour la mise en œuvre du programme Interreg IV « Habiter la Réserve de Biosphère Pfälzerwald/Vosges du Nord », le Naturpark Pfälzerwald, le Ministère de l'Environnement et le Ministère des Finances du Land Rheinland Pfalz.

Des contributions exceptionnelles, d'un montant total de 230.000 euros, et provenant des Régions Alsace et Lorraine et des Départements du Bas-Rhin et de la Moselle, ont permis l'organisation et la tenue du Congrès national des Parcs naturels régionaux de France dans les Vosges du Nord.

FINANCEMENT FONCTIONNEMENT 2011

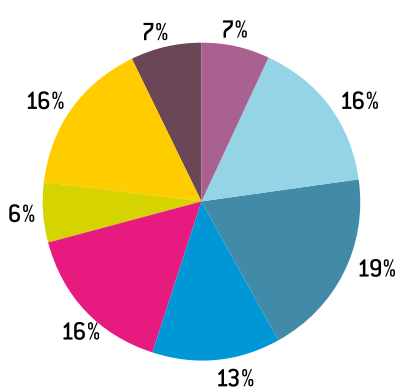


FINANCEMENT ACTION 2011

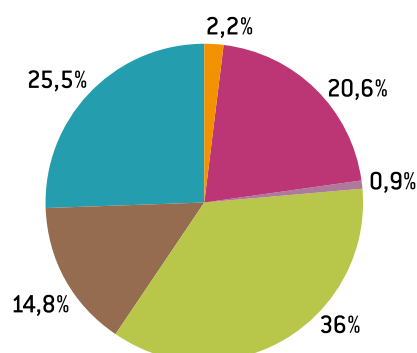


- ÉTAT
- RÉGION ALSACE
- RÉGION LORRAINE
- DÉPARTEMENT DU BAS-RHIN
- DÉPARTEMENT DE LA MOSELLE
- COMMUNES ET COMMUNAUTÉS DE COMMUNES
- EUROPE
- AUTRES

FINANCEMENT FONCTIONNEMENT ET ACTION 2011



AFFECTATION DES BUDGETS PAR MISSION



- MOYENS AU SERVICE DU PROJET
- OBSERVATOIRE ET ÉVOLUTION DU TERRITOIRE
- PATRIMOINES NATURELS ET CULTURELS REMARQUABLES
- GESTION DES GRANDS ENSEMBLES PATRIMONIAUX
- ACTIVITÉS ÉCONOMIQUES
- QUALITÉ DE VIE DES HABITANTS ET MOBILISATION DES ACTEURS



Parc naturel régional des Vosges du Nord
Maison du Parc – Château – BP 24
67290 LA PETITE PIERRE
Téli. 03 88 01 49 59 Fax 03 88 01 49 60
Courriel : contact@parc-vosges-nord.fr
www.parc-vosges-nord.fr

Conception : monsieurcantin
Photos : T. Bichler (best-of-wandem), Bâteau de Papier,
cantin, D. Hackel-M. Poinçignon, Y. Meyer, SYCOPARC (DR)
Imprimé en 2012 par Imprimerie Scheuer - Drulingen

Avec le soutien financier du Conseil Régional d'Alsace
et du Conseil Régional de Lorraine

