

La Vosgienne, une race qui rend de nombreux services à l'agriculture et à la société!

Dans le cadre de **son travail de préservation et de promotion de la race bovine Vosgienne**, l'Organisme de sélection de la race Vosgienne (OSV) a décidé de s'allier au Parc Naturel Régional des Ballons des Vosges (PNRBV) afin de mener une réflexion collective sur **les arguments qui peuvent être apportés pour continuer de promouvoir la race auprès de la société et des acteurs institutionnels locaux.**

Ces arguments, l'OSV et le PNRBV ont décidé d'aller les chercher du côté des **services rendus par l'agriculture** en essayant de voir si la présence de la Vosgienne pouvait influencer positivement certains d'entre eux.

Les **services rendus par l'agriculture** regroupent toute une gamme de services que peut rendre l'agriculture à la société. **Également appelés externalités positives, ces services peuvent être de nature très diverse.** L'entretien des paysages et des ressources en eau, la création et le maintien d'emplois en zone rurale ou encore la contribution à l'activité économique locale en sont de bons exemples.

Cet exercice étant une première dans le domaine des services rendus par les races à petits effectifs, l'OSV et le PNRBV ont choisis d'approcher les externalités positives de la race Vosgienne **de 3 manières différentes.**

1-Une approche bibliographique

Un travail de bibliographie de plusieurs semaines a permis de lister les principaux services rendus à étudier et de réaliser un positionnement *a priori* des effets de la race sur chacun d'entre eux.

2-Une approche par des avis d'experts

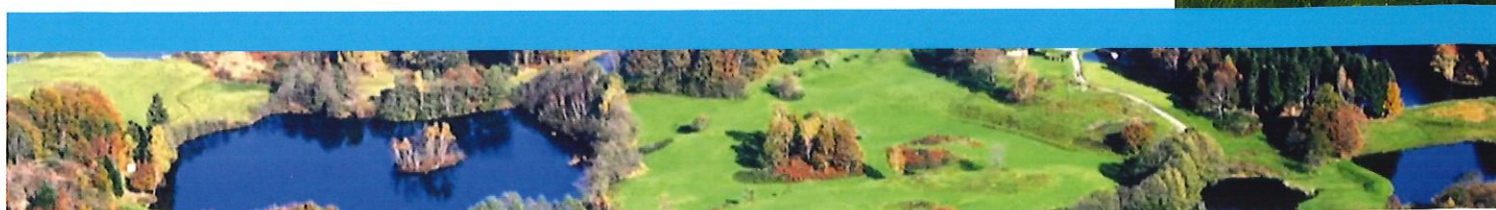
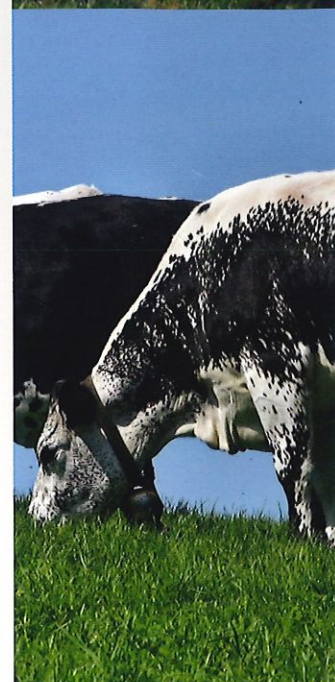
Plus d'une trentaine d'experts (agriculteurs, personnels administratifs, techniciens de centres de recherche,...) ont été contactés lors d'entretiens visant à recevoir leurs avis sur la race et sur les services qu'elle peut rendre.

3-Une approche par des enquêtes de terrain

La réalisation d'enquêtes auprès de 34 fermes membres de l'OSV a permis de dresser un portrait de l'agriculture autour de la race et d'en déduire les principaux services rendus. Une enquête complémentaire a également été menée auprès des habitants locaux et des touristes du massif afin de voir leur perception de la Vosgienne.

Un résultat synthétique

Les résultats de ces 3 approches sont synthétisés dans un indicateur simple composé de 5 couleurs illustrant le niveau d'impact de la race Vosgienne sur chaque service étudié.



Résultats de l'étude

		Impact de la Vosgienne très positif	Impact de la Vosgienne positif	Impact de la Vosgienne neutre ou nul	Impact de la Vosgienne négatif	Impact de la Vosgienne très négatif
Domaine	Milieu	Service rendu			Indicateur synthétique	
Environnement	Sol et climat	Séquestration du carbone dans le sol et lutte contre le réchauffement climatique				
	Préservation de la biodiversité	Préservation des habitats				
Socio-économique	Emploi	Maintien et création d'emplois (directs et indirects)				
	Tourisme	Maintien et création d'activités touristiques dans la région				
	Paysage	Entretien de bâtiments patrimoniaux, préservation de l'architecture locale				

Le tableau ci-dessus présente 5 des 22 services étudiés dans cette étude et dans lesquels la race Vosgienne démontre son fort impact positif

Une race qui favorise l'herbe et le stockage du carbone dans les sols

La Vosgienne est une race dont l'élevage se base sur des systèmes herbagers et sur des coûts de production maîtrisés. Elle favorise l'herbe facile à produire et bon marché au détriment des cultures fourragères ou céréalières plus onéreuses. Or la prairie permanente qui compose 96% de la SAU des fermes enquêtées contribue à lutter contre le réchauffement climatique en captant dans son sol environ 300 kg/ha/an de carbone alors que les terres arables ont plutôt tendance à en relâcher et donc à rejeter du CO₂ dans l'atmosphère. La Vosgienne limite donc son impact sur le climat en favorisant la prairie permanente qui stocke du carbone dans le sol.

La Vosgienne contribue à préserver la biodiversité

Près de 18% des surfaces entretenues par la Vosgienne sur les fermes enquêtées se situent au-delà de 900m d'altitude. L'analyse de la biodiversité du massif a démontré que ces prairies en hauteur hébergeaient de nombreuses espèces rares ou menacées. De ce fait, la race contribue activement à la préservation de la biodiversité du massif des Vosges qui, avec près de 1700 plantes indigènes, représente environ 1/4 de la flore de France.

La Vosgienne est un outil d'entretien du paysage

En plus d'entretenir les paysages des hautes chaumes du massif, la Vosgienne contribue également à entretenir l'architecture locale. En effet, 50% des fermes enquêtées ont dit occuper des bâtiments typiques de la région (corps de fermes, marcaires,...), conservant à la fois l'aspect esthétique mais aussi fonctionnel de ces lieux.

Une race qui participe à l'attrait touristique des Vosges

De part sa robe caractéristique et sa relation étroite avec la transformation fromagère et les fermes auberges du massif ou elle représente 70% des effectifs bovins, la Vosgienne est un animal souvent mis en avant par les experts du tourisme pour promouvoir le massif. Les habitants et touristes locaux ont également déclaré pour leur majorité connaître la race au moins de nom ainsi que certains événements lors desquels elle est mise en avant tels que les transhumances ou le salon de l'agriculture de Paris.

Une race génératrice d'emplois

Plus de 70% des fermes enquêtées ont déclaré avoir au moins une activité de diversification. S'agissant souvent de transformation et de vente directe, cette diversification permet la création et le maintien de nombreux emplois. Il a été estimé que les fermes diversifiées en Vosgienne créaient 2,6 fois plus d'emplois que des fermes classiques en filières longues.

