

# CARNET DU PARC

GRATUIT ÉDITION 2020/22

NATURE  
CULTURE  
ARCHITECTURE



Une autre vie s'invente ici



Vidéo "À vol d'oiseau"

- 3** \_ LE PARC NATUREL RÉGIONAL DES VOSGES DU NORD
- 17** \_ LES 5 MISSIONS D'UN PARC NATUREL RÉGIONAL
  - 20** \_ OBSERVER POUR COMPRENDRE
  - 28** \_ PRÉSERVER
  - 42** \_ PRODUIRE & CONSOMMER LOCAL
  - 46** \_ ÉCONOMIE DURABLE
  - 53** \_ ART, CULTURE & ACCESSIBILITÉ
- 61** \_ QUIZ !
- 63** \_ RANDONNER
- 72** \_ MUSÉES, SITES, CHÂTEAUX & LIGNE MAGINOT
- 98** \_ OFFICES DE TOURISME DU PARC NATUREL RÉGIONAL DES VOSGES DU NORD



Envie d'une sortie dans  
les Vosges du nord ?  
Consultez notre site web,  
page Facebook  
et la brochure agenda !



# LE PARC NATUREL RÉGIONAL DES VOSGES DU NORD

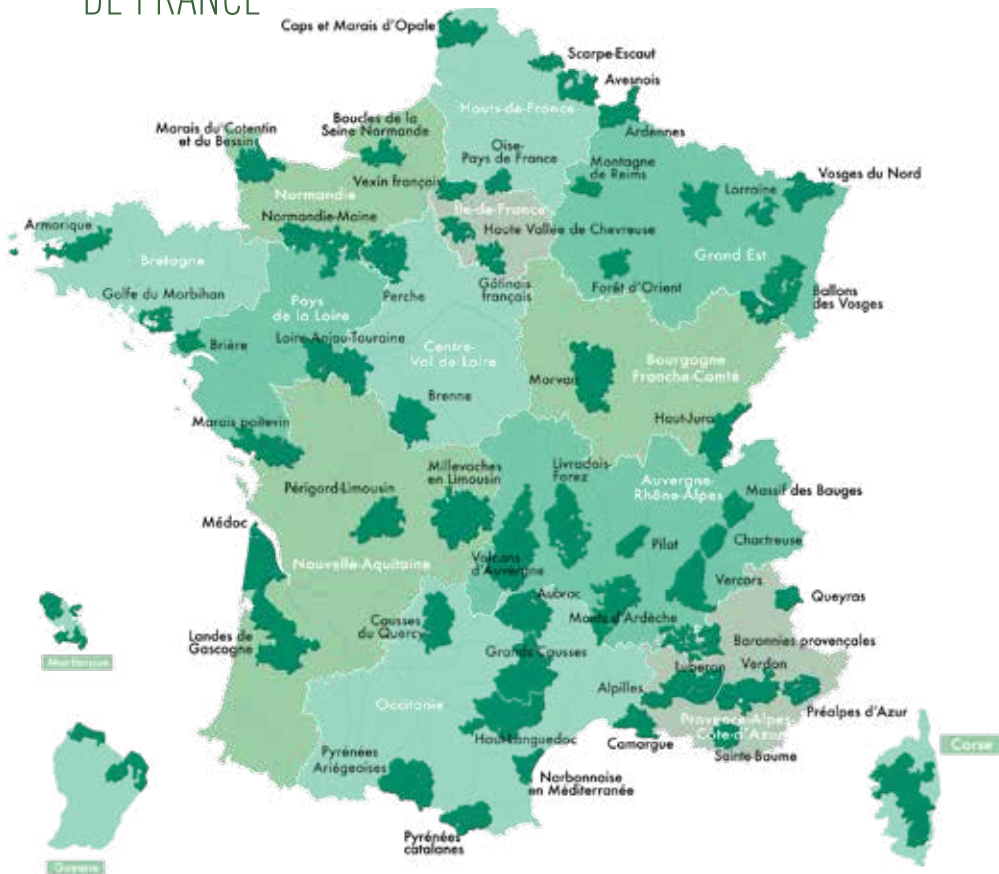
Désigné par l'UNESCO Réserve de Biosphère depuis 1989 (669 sur la planète)

Réserve de Biosphère Transfrontalière depuis 1998 (20 sur la planète)

Liste verte de l'Union Internationale de la Conservation de la Nature (UICN) depuis 2018

# 54 PARCS NATURELS RÉGIONAUX DE FRANCE

Pour les acteurs des Parcs, "une autre vie s'invente ici" n'est pas un simple slogan ! La preuve, **les Parcs sont au cœur des enjeux et des préoccupations de nos contemporains : le développement durable, la biodiversité, les circuits courts, la gouvernance participative, la transition énergétique...**



Les 54 Parcs naturels régionaux représentent **4 473 communes, 2 200 agents, 4,4 millions d'habitants, 300 000 entreprises, 9,6 millions d'hectares, 15 régions, soit 15 % du territoire français, et 45 % des zones boisées. 9 des 14 réserves de biosphère sont situées dans les Parcs.**

+ d'infos [parcs-naturels-regionaux.fr](http://parcs-naturels-regionaux.fr)



## 6 PARCS NATURELS RÉGIONAUX DANS LE GRAND EST

- Le Parc naturel régional des Ardennes
- Le Parc naturel régional des Ballons des Vosges
- Le Parc naturel régional de la Forêt d'Orient
- Le Parc naturel régional de Lorraine
- Le Parc naturel régional de la Montagne de Reims
- Le Parc naturel régional des Vosges du Nord

**84 941** habitants<sup>1</sup>

**111** communes  
2/3 dans le Bas-Rhin  
1/3 en Moselle

**83 525** hectares de forêts<sup>2</sup>  
soit près de 66 % du territoire du Parc

**127 666** hectares

**15 955** hectares  
d'espaces protégés :

**1** réserve  
naturelle nationale  
**1** réserve  
naturelle régionale

**8** sites Natura 2000<sup>3</sup>

**1 200 km** de cours d'eau<sup>4</sup>



## LE PARC NATUREL RÉGIONAL DES VOSGES DU NORD

**581 m**

Le Grand Wintersberg, point culminant

**2 350**  
hectares de vergers

**2 600 km**

d'itinéraires balisés  
de randonnée pédestre,  
équestre, VTT ou  
cyclotouristique

**40** châteaux  
classés ou inscrits  
aux monuments historiques

**28** musées  
et équipements

**1 700 km**  
réalisés par le Club Vosgien

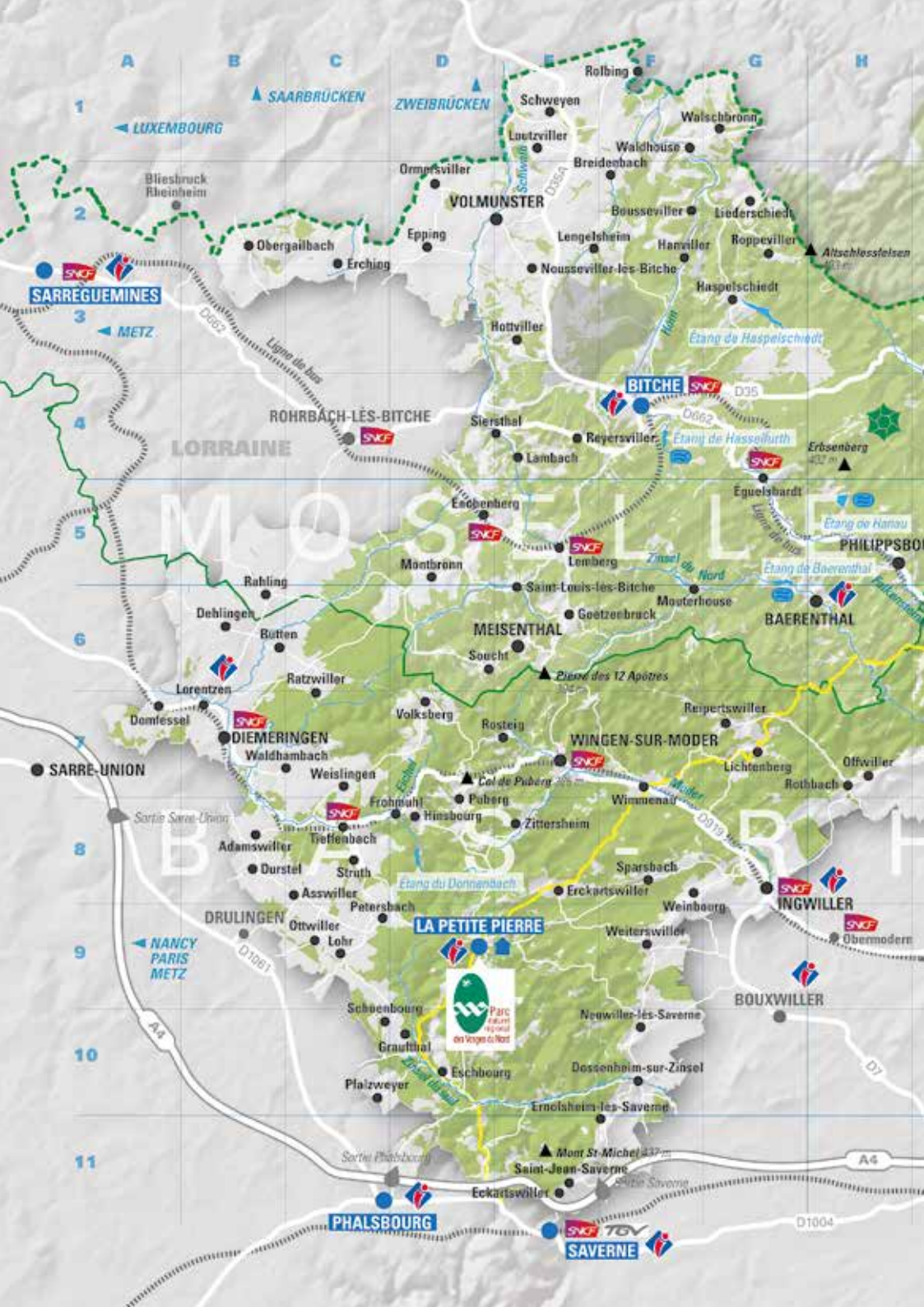
**122** monuments  
historiques

**1** citadelle

**5** ouvrages  
de la ligne Maginot



Sources : 1 INSEE 2018 - 2 BD Topo IGN - 3 DREAL - 4 BD Topo IGN



A B C D E F G H  
1  
LUXEMBOURG

SAARBRÜCKEN

ZWEIBRÜCKEN

F

Rolbing

Schweyen

Walschbronn

Lautzwiller

Breidenbach

Boussewiller

Liederschiedt

Ormsviller

Epping

Lengelsheim

Hanviller

Roppesviller

Erching

Nousseviller-les-Bitche

Haspelschiedt

Altschlessfelsan 101m

SARREGUEMINES

METZ

VOLMUNSTER

Hotviller

BITCHE

D35

ROHRBACH-LÈS-BITCHE

Siersthal

Reyersviller

Lambach

Erbsenberg 432m

LORRAINE

Enochenberg

Lemberg

Eguelshardt

PHILIPPSBO

M O S E L L E

Montbronn

Saint-Louis-les-Bitche

Mouterhouse

BAERENTHAL

Dehlingen

Goetzerbrück

BAERENTHAL

Buttén

Soecht

Ratzwiller

Meisenthal

Lorentzen

Volksberg

Rostberg

Respertwiller

Domfessel

Diemerding

Wingen-sur-Moder

Offwiller

Waldhambach

Weislingen

Wimmenau

Rotzbach

Adamswiller

Frohnhalt

Hinsbourg

Zittersheim

Lichtenberg

Durstel

Struth

Sparsbach

Ingwiller

Asswiller

Petersbach

Weinbourg

Obermodern

Ottwiller

Lohr

Weiterswiller

Bouwiller

DRULINGEN

LA PETITE PIERRE

Schœnbourog

Neuwiller-les-Saverne

Bouwiller

Grauthal

Eschbourg

Dossenheim-sur-Zinsel

Bouwiller

Platzweyer

Ernolsheim-les-Saverne

Ernolsheim-les-Saverne

Bouwiller

Sarrel Phalsbourg

Saint-Jean-Saverne

Saverne

Bouwiller

Phalsbourg

Saverne

Saverne

Bouwiller

Sarrel Phalsbourg

Saverne

Saverne

Bouwiller

Sarrel Phalsbourg

Saverne

Saverne

Bouwiller

Sarrel Phalsbourg

Saverne

Saverne

Bouwiller

Sarrel Phalsbourg

Saverne

Saverne

Bouwiller

Sarrel Phalsbourg

Saverne

Saverne

Bouwiller

Sarrel Phalsbourg

Saverne

Saverne

Bouwiller

Sarrel Phalsbourg

Saverne

Saverne

Bouwiller

Sarrel Phalsbourg

Saverne

Saverne

Bouwiller

Sarrel Phalsbourg

Saverne

Saverne

Bouwiller

Sarrel Phalsbourg

Saverne

Saverne

Bouwiller

Sarrel Phalsbourg

Saverne

Saverne

Bouwiller

Sarrel Phalsbourg

Saverne

Saverne

Bouwiller



**PARC NATUREL RÉGIONAL DES VOSGES DU NORD**

- Frontière franco-allemande
- Limite Moselle/Bas-Rhin
- Routes
- Autoroute
- Voies ferrées
- Rivières
- GRS3
- Maison du Parc / Biosphärenhaus
- Offices de Tourisme
- Secteur de la Réserve Naturelle Nationale
- Baaignade autorisée
- ▲ Points d'altitude
- Gares SNCF
- Gare TGV



**RÉSERVE DE BIOSPHERE TRANSFRONTALIÈRE VOSGES DU NORD / PFÄLZERWALD**



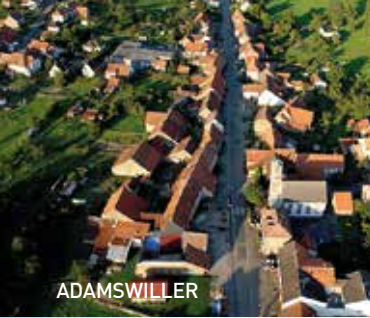
DEUTSCHLAND

**NATURPARK PFÄLZERWALD**

ALSACE

STRASBOURG

■ Maison du Parc / Biosphärenhaus



ADAMSWILLER



ASSWILLER



BAERENTHAL



BITCHE



BOUSSEVILLER



BREIDENBACH



BUTTEN



CLEEBOURG



CLIMBACH



DAMBACH



DEHLINGEN



DIEMERINGEN



DOMFESSEL



DOSENHEIM-SUR-ZINSEL



DRACHENBRONN-BIRLENBACH



# LES 111 COMMUNES DU PARC

Adamswiller **B8**  
Asswiller **C8**  
Bærenthal **H6**  
Bitche **F4**  
Bousseviller **F2**  
Breidenbach **F2**  
Butten **B6**  
Clebourg **N4**  
Climbach **M4**  
Dambach **i5**  
Dehlingen **B6**  
Diemerdingen **B7**  
Domfessel **A7**  
Dossenheim-sur-Zinsel **F10**  
Drachenbronn-Birlenbach **N5**  
Durstel **B8**  
Eckartswiller **E11**  
Eguelshardt **G4**  
Enchenberg **D5**  
Epping **D2**  
Erching **C2**  
Erckartswiller **E8**  
Ernolsheim-lès-Saverne **F11**  
Eschbourg-Graufthal **D10**  
Freschwiller **K6**  
Frohmuhl **D8**  
Gaersdorf **L6**  
Getzenbruck **E6**  
Hanviller **F2**  
Haspelschiedt **G3**  
Hinsbourg **D8**  
Hottviller **E3**  
Hunspach **D6**  
Ingolsheim **O5**  
Ingwiller **G8**  
Keffenach **N5**  
Kutzenhausen **M6**

La Petite-Pierre **D9**  
Lambach **E4**  
Lampertsloch **M6**  
Langensoultzbach **K6**  
Lembach **L5**  
Lemberg **E5**  
Lengelsheim **E2**  
Lichtenberg **G7**  
Liederschiedt **G2**  
Lobsann **M6**  
Lohr **C9**  
Lorentzen **B7**  
Loutzwiller **E1**  
Meisenthal **E6**  
Mammelshoffen **N6**  
Merkwiller-Pechelbronn **M6**  
Montbronn **D5**  
Morsbronn-les-Bains **L7**  
Mouterhouse **F6**  
Neuwiller-lès-Saverne **F10**  
Niederbronn-les-Bains **J6**  
Niedersteinbach **K4**  
Nousseviller-lès-Bitche **E3**  
Oberbronn **i6**  
Obergailbach **B2**  
Obersteinbach **J4**  
Offwiller **H7**  
Ormersviller **D2**  
Ottwiller **C9**  
Petersbach **C9**  
Pfalzweyer **C10**  
Phalsbourg **C11**  
Philippsbourg **H5**  
Preuschorf **M6**  
Puberg **D8**  
Rafling **B6**  
Ratzwiller **C7**

Reichshoffen **J7**  
Reipertswiller **G7**  
Retschwiller **N6**  
Reysviller **E4**  
Rolbing **F1**  
Roppeviller **G2**  
Rosteig **E7**  
Rothbach **H7**  
Rott **N4**  
Saint-Jean-Saverne **E11**  
Saint-Louis-lès-Bitche **E6**  
Schœnbourg **C10**  
Schœnenbourg **N6**  
Schweyen **E1**  
Siersthal **E4**  
Soucht **D6**  
Soultz-sous-Forêts **N6**  
Sparsbach **F8**  
Struth **C8**  
Sturzelbronn **i3**  
Tiefenbach **C8**  
Volksberg **D7**  
Volmunster **E2**  
Waldhambach **C7**  
Waldhouse **F1**  
Walschbronn **G1**  
Weinbourg **F8**  
Weislingen **C7**  
Weiterswiller **F9**  
Wimmenau **F7**  
Windstein **J5**  
Wingen **M4**  
Wingen-sur-Moder **E7**  
Wissembourg **D4**  
Werth **L6**  
Zinsviller **i7**  
Zittersheim **E8**



DURSTEL



ECKARTSWILLER



EGUELSHARDT



ERCHING



ENCHENBERG



EPPING



## Communes associées :

Berg, Bischholtz, Drulingen,  
Niedersoultzbach, Menchhoffen,  
Mietesheim, Mulhausen, Ermingen,  
Schillersdorf, Uttwiller, Vællerdingen,  
Achen, Gros-Réderching, Wiesviller,  
Petit-Réderching, Mackwiller et  
Welfting-lès-Sarreguemines



ERCKARTSWILLER



ERNOLSHEIM-LÈS-SAVERNE



ESCHBOURG



FRÈSCHWILLER



FROHMUHL



GËERSDORF



GËTZENBRUCK



HANVILLER



HASPELSCHIEDT



HINSBOURG



HOTTVILLER



HUNSPACH



INGOLSHEIM



INGWILLER



KEFFENACH



KUTZENHAUSEN



LEMBACH



LOBSANN



LA PETITE-PIERRE



LEMBERG



LOHR



LAMBACH



LENGEL SHEIM



LORENTZEN



LAMPERTSLOCH



LICHTENBERG



LOUTZVILLER



LANGENSULTZBACH



LIEDERSCHIEDT



MEISENTHAL



MEMMELSHOFFEN



MERKWILLER-PECHELBRONN



MONTBRONN



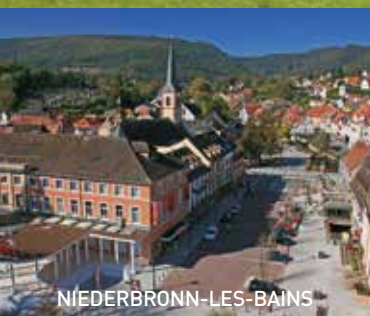
MORSBRONN-LES-BAINS



MOUTERHOUSE



NEUWILLER-LÈS-SAVERNE



NIEDERBRONN-LES-BAINS



NIEDERSTEINBACH



NOUSSEVILLER-LÈS-BITCHE



OBERBRONN



OBERGAILBACH



OBERSTEINBACH



OFFWILLER



ORMERSVILLER



OTTWILLER



PETERSBACH



PFALZWEYER



PHALSBOURG



PHILIPPSBOURG



PREUSCHDORF



PUBERG



RAHLING



RATZWILLER



REICHSHOFFEN



REIPERTSWILLER



RETSCHWILLER



REYERSVILLER



ROLBING



ROPPEVILLER



ROSTEIG



ROTHBACH



ROTT



SAINT-JEAN-SAVERNE



SAINT-LOUIS-LÈS-BITCHE



SCHŒNBOURG



SCHŒNENBOURG



SCHWEYEN



SIERSTHAL



SOUCHT



SOULTZ-SOUS-FORÊTS



SPARSBACH



STRUTH



STURZELBRONN



TIEFFENBACH



VOLKSBERG



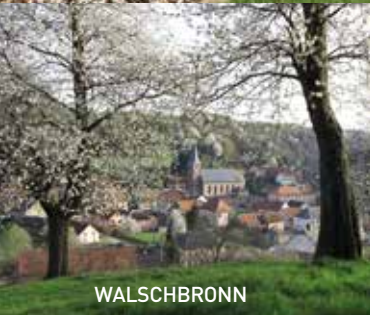
VOLMUNSTER



WALDHAMBACH



WALDHOUSE



WALSCHBRONN



WEINBOURG



WEISLINGEN



WEITERSWILLER



WIMMENAU



WINDSTEIN



WINGEN



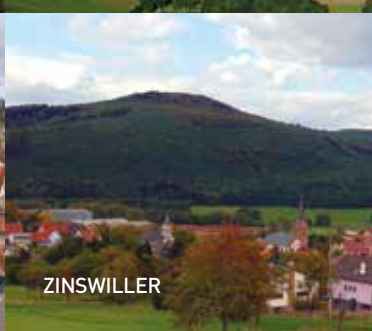
WINGEN-SUR-MODER



WISSEMBOURG



WÛERTH



ZINSWILLER



ZITTERSHEIM



**BLOOD**  
**WE**  
**ECO**  
**MON**  
**W**  
**THE**  
**LOCAL**  
**IN**  
**FOR**  
**W**  
**NO**  
**E**





# LES 5 MISSIONS D'UN PARC NATUREL RÉGIONAL

- 1 Préserver et valoriser** la biodiversité, les savoir-faire, les paysages, le patrimoine culturel et architectural
- 2 Contribuer** au développement économique et social en valorisant les ressources naturelles et humaines
- 3 Participer** à l'amélioration de la qualité de vie en orientant les projets d'aménagement dans le respect de l'environnement
- 4 Informer** les publics, les sensibiliser et les inciter à découvrir le territoire
- 5 Réaliser** des actions expérimentales, exemplaires, innovantes et pédagogiques

L'équipe du Parc, pluridisciplinaire, met en oeuvre un programme d'actions qui correspond aux objectifs d'une charte, signée par les 111 communes qui font le Parc. Le plan d'actions est validé par le comité syndical, composé de membres élus, représentants de la région **#GrandEst**, des départements du **#BasRhin**, de la **#Moselle**, des communautés de communes, des communes du Parc, et de membres associés.



Depuis 2019, 17 communes volontaires ont demandé le statut de « communes associées » en s'engageant à suivre les mêmes orientations du projet de territoire. Elles bénéficient d'un certain nombre de services proposé par le Parc. Il s'agit de Berg, Bischholtz, Drulingen, Niedersoultzbach, Mackwiller, Menchhoffen, Mietesheim, Mulhausen, Ermingen, Schillersdorf, Uttwiller, Vœlterdingen, Achen, Gros-Réderching, Petit-Réderching, Wiesviller et Wœfling-lès-Sarreguemines.

## 1 Préserver & valoriser la biodiversité

Le Parc naturel régional des Vosges du Nord accompagne au quotidien les acteurs de son territoire à la recherche d'un équilibre entre l'activité humaine et la préservation de son environnement. Un Parc naturel régional ne protège pas la nature « contre » l'homme, mais associe l'homme à la nature dans tous ses projets : éducation, culture, tourisme, agriculture, aménagement du territoire et bien-sûr protection de la biodiversité.

## 2 Contribuer au développement économique et social

Le Parc est riche d'activités de toute nature, y compris industrielles. Maintenir et développer l'économie fait bien partie de nos missions. Le Parc accompagne par exemple la filière bois dans ses projets de valorisation des ressources locales et de recherche de nouveaux débouchés. Les territoires ruraux d'excellence qui se constituent en Parc sont donc chargés de résoudre cette quadrature du cercle : créer davantage de richesses sans compromettre la biodiversité, loger des populations nouvelles sans réduire encore les surfaces naturelles ou agricoles. Le défi est passionnant à relever.

## 3 Une qualité de vie durable

Dans ses missions, le Parc accompagne les collectivités territoriales dans l'aménagement de leur territoire. Il participe à l'élaboration des documents d'urbanisme pour les communes et les agglomérations et ces documents doivent être compatibles avec la charte du Parc. Travailler sur les paysages de demain, revitaliser les centres bourg, créer des éco-quartiers, aménager des espaces publics, les architectes, urbanistes et paysagistes du Parc sont au service d'un mieux-vivre, ici, ensemble.

## 4 Informer les publics

Le Parc et ses partenaires associatifs ou institutionnels proposent des événements, des rencontres et des animations très variées, à destination de tous les publics, habitants du Parc comme visiteurs occasionnels. Pour les gourmands, les curieux, les passionnés de culture et d'histoire, les fans de jazz ou de randonnée... Les enfants et adolescents, futurs ambassadeurs de ce territoire d'exception sont un des publics prioritaires et se voient proposer des actions originales.

## 5 Expérimenter, innover

Si les Parcs naturels régionaux de France affichent leur volonté d'inventer une autre vie, ils le mettent aussi en pratique à travers les innombrables projets innovants qu'ils portent. Dans les Vosges du nord, le programme Habiter autrement remet en usage des matériaux ancestraux en y appliquant des méthodes modernes. L'innovation est aussi au cœur des actions de la filière bois dans l'usage du hêtre. Ailleurs, d'autres Parcs mettent en œuvre des centrales électriques villageoises grâce au financement participatif ! Aujourd'hui, l'innovation ne peut plus seulement être technologique, elle se doit d'être aussi sociale et sociétale et les Parcs y prennent toute leur part.



Azuré des  
Mouillères

Préserver la biodiversité



Contribuer au développement économique et social

Améliorer la qualité de vie du territoire

Informers les publics



Les jardins de la Zorn  
un projet autour de la  
rivière qui associe  
espaces économiques,  
récréatifs et sociaux



Expérimenter, innover



Création d'une gamme  
de micro-habitations,  
appelées Ute. Elles valorisent  
le bois et les acteurs locaux  
+ d'infos : Facebook@UTENANOHABITAT



Résidence d'architecture :  
comment rénover  
les maisons  
traditionnelles  
pour un confort  
d'aujourd'hui

# OBSERVER POUR COMPRENDRE

## ✕ L'observatoire du territoire

L'Observatoire du Territoire-SIGIS est un outil de connaissance et d'évaluation au service des politiques publiques. L'objectif est de mettre à disposition des acteurs locaux toutes ces connaissances pour une prise de décision optimale. Depuis sa création, le Parc naturel régional des Vosges du Nord (SYCOPARC\*) a engagé un travail continu d'inventaire de ses richesses naturelles. Il s'enrichit au fil des années de nouvelles données collectées par des scientifiques, des naturalistes ou des gestionnaires de milieu.

Panorama des données les plus actuelles : [parc-vosges-nord.fr/le-parc/observatoire-du-territoire](http://parc-vosges-nord.fr/le-parc/observatoire-du-territoire)



## ✕ L'observatoire des rivières



Pas d'écosystème de qualité sans des cours d'eau en bon état ! C'est le constat et l'engagement pris par l'Europe en 2000 avec sa Directive Cadre sur l'eau qui s'est fixé 2027 comme date limite pour des rivières et des fleuves en bon état écologique et chimique. Le Parc naturel régional des Vosges du Nord a repris cet objectif dans sa charte. Si des siècles d'artificialisation et de rejets chimiques de toute nature ont grandement endommagé nos cours d'eau, la reconquête est engagée. Elle est d'abord passée par la mise en place d'un réseau d'observation avec 31 stations de référence et de suivi.

## ✕ L'observatoire du paysage

Pour mieux suivre l'évolution de ses paysages, le Parc s'est engagé depuis plus de 20 ans dans l'Observatoire National Photographique du Paysage. Il consiste à faire réaliser par un photographe, Thierry Girard, des prises de vue régulières de plus de 200 points de vue sélectionnés et fixes. On obtient ainsi, après quelques années, un témoignage précis des évolutions lentes ou plus brusques des paysages.

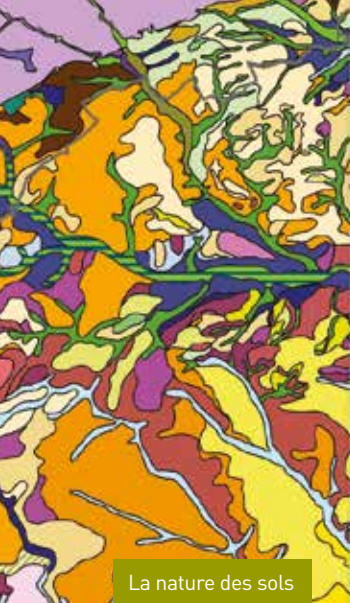


Plus de **700 photos** sur 200 points de vue [parc-vosges-nord.fr/OPP](http://parc-vosges-nord.fr/OPP)



Paysage temps : 20 ans d'observation de l'évolution des paysages des Vosges du nord  
Détails page 56

\*SYCOPARC : le Syndicat de COopération pour le PARC est l'organe de gestion du Parc naturel régional des Vosges du Nord. C'est un syndicat mixte qui regroupe les différentes collectivités locales du territoire et l'État.



La nature des sols

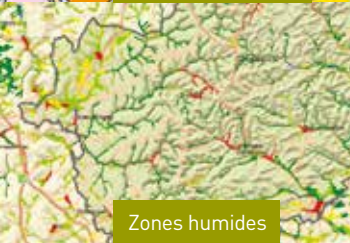
- Légende
- 1\_0\_Sols des alluvions s...
  - 2\_0\_Sols limono-argileu...
  - 3\_0\_Sols argilo-sableu...
  - 4\_0\_Sols argilo-sableu...
  - 5\_0\_Sols tourbeux de r...
  - 6\_0\_Sols limono-argileu...
  - 7\_0\_Sols limono-argileu...
  - 8\_0\_Sols calcaireux, prof...
  - 9\_0\_Sols limoneux, prof...
  - 10\_0\_Sols des alluvions
  - 11\_0\_Sols limono-sable...
  - 12\_0\_Sols limono-sable...
  - 13\_0\_Sols limono-argileu...
  - 14\_0\_Sols limono-argileu...
  - 15\_0\_Sols limono-argileu...
  - 16\_0\_Sols calcaireux, prof...
  - 17\_0\_Sols limoneux, prof...
  - 18\_0\_Sols des alluvions
  - 19\_0\_Sols limono-sable...
  - 20\_0\_Sols limono-sable...
  - 21\_0\_Sols limono-sable...
  - 22\_0\_Sols limono-argileu...
  - 23\_0\_Sols limono-argileu...
  - 24\_0\_Sols limono-argileu...
  - 25\_0\_Sols limono-argileu...
  - 26\_0\_Sols limono-argileu...
  - 27\_0\_Sols limoneux, prof...
  - 28\_0\_Sols sablo-limoneu...
  - 29\_0\_Sols limoneux, prof...
  - 30\_0\_Sols limono-argileu...
  - 31\_0\_Sols limono-argileu...
  - 32\_0\_Sols argileux hydr...
  - 33\_0\_Sols argileux hydr...
  - 34\_0\_Sols argilo-limoneu...
  - 35\_0\_Sols limono-argileu...
  - 36\_0\_Sols limono-argileu...
  - 37\_0\_Sols limono-argileu...
  - 38\_0\_Sols très humifère
  - 39\_0\_Sols argilo-limoneu...
  - 40\_0\_Sols sablo-limoneu...



Comparateur de cartes anciennes (du 18<sup>e</sup> au 21<sup>e</sup> s.)  
[bit.ly/cartesanciennesvosgesnord](http://bit.ly/cartesanciennesvosgesnord)



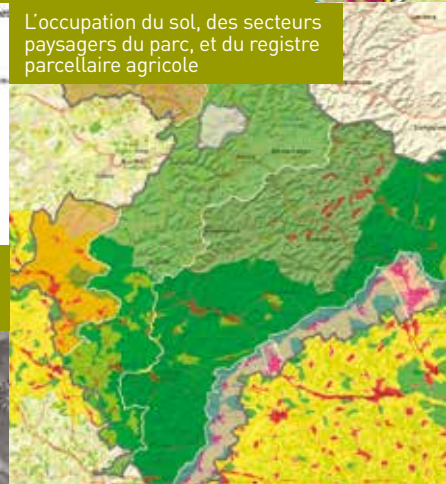
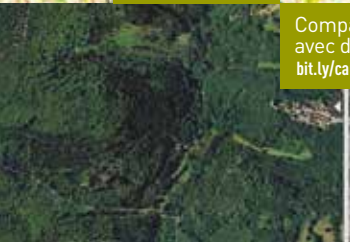
L'occupation du sol, des secteurs paysagers du parc, et du registre parcellaire agricole



Zones humides

- Zones à réglementation humides (2002)
- 1 Zones de tourbe humides
  - 2 Mousserons humides à careux
  - 3 Divergents humides
  - 4 Tourbières
  - 5 Broussailles, joncaillères, mégaphyllées
  - 6 Caca-compostières
  - 7 Ilots d'eau
  - 8 Anciens foyers d'incendie
  - 9 Broussailles
  - 10 Tranchées antiparasitaires
  - 11 Forêts et landes humides
  - 12 Prairies humides
  - 13 Tourbières et marais
  - 14 Foyers de feu
  - 15 Tourbières
  - 16 Tranchées antiparasitaires

Comparateur de vues aériennes actuelles avec des photos des années 50-60  
[bit.ly/carte1950-2017vosgesnord](http://bit.ly/carte1950-2017vosgesnord)

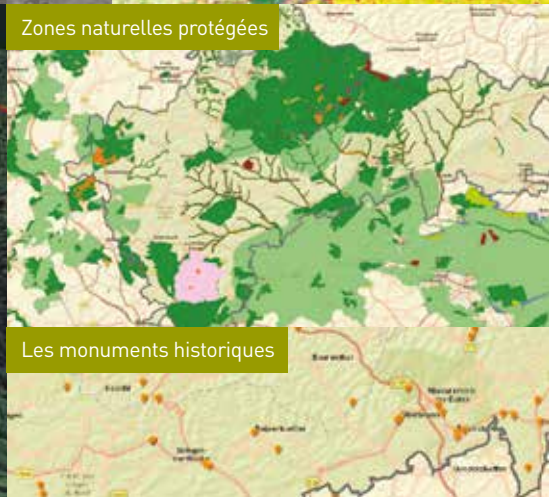


Zones naturelles protégées



**L'OBSERVATOIRE DU TERRITOIRE SERT A CONNAITRE ET ANALYSER LES TENDANCES DU TERRITOIRE**

[parc-vosges-nord.fr/le-parc/observatoire-du-territoire](http://parc-vosges-nord.fr/le-parc/observatoire-du-territoire)



Les monuments historiques



L' OBSERVATOIRE DE L'EAU  
SERT À CONNAITRE L'ÉTAT  
ÉCOLOGIQUE DE NOS RIVIÈRES



Espèce d'agnathes (forme primitive  
du poisson), caractérisée par un corps nu  
anguilliforme de 12 à 20 cm

Spirilin Lamproies de Planer

## ÉTAT ÉCOLOGIQUE DE NOS RIVIÈRES



Pour améliorer la situation :

- mobilisons les partenaires impliqués sur les enjeux liés à l'eau,
- réalisons des travaux de revitalisation écologique (Sauer, Horn, Falkensteinbach,...),
- affinons le diagnostic, en faisant des études complémentaires.

1997 Ingwiller 2017



2014 Neuwiller-lès-Saverne 2019



L'OBSERVATOIRE  
DU PAYSAGE PERMET  
DE SUIVRE L'ÉVOLUTION  
DES PAYSAGES DEPUIS  
PLUS DE 20 ANS

2016 Wissembourg 2019



## Surface de la forêt

83 525 hectares,  
couvre 66% du territoire

## Statut foncier

49 % de forêts domaniales,  
21 % de forêts communales  
et 30 % de forêts privées

## Nombre d'espèces d'arbres

30

## Espèces principales

Hêtre, pin sylvestre  
et chênes (sessile et  
pédonculé) représentent  
70 % des arbres et 79 %  
du volume

## Essences allochtones

Épicéa, douglas, mélèze,  
chêne rouge d'Amérique,  
robinier, peuplier  
représentent 16 %  
du volume

## Maturité

Forêt jeune car les arbres  
de moins de 45 cm de  
diamètre représentent  
66 % du volume

## Naturalité

Les gros arbres de plus  
de 70 cm de diamètre sont  
en moyenne 2 par hectare ;  
le bois mort sur pied est  
en moyenne de 3 m<sup>3</sup>/hectare  
(la moyenne nationale  
est 7,6) et les micro habitats  
(fente, cavité, branche  
morte) sont peu présents

L'Office National des Forêts  
(ONF) et le Parc travaillent  
ensemble pour une  
amélioration de la gestion  
écologique des forêts.

**Le Parc naturel régional  
des Vosges du Nord avec  
son voisin allemand  
Biosphärenreservat  
Nordvogesen - Pfälzerwald  
font partis du réseau  
mondial Man and Biosphère  
de l'UNESCO  
+ d'infos : [mab-france.org](http://mab-france.org)  
#proudtoshare**







# LA FORÊT DES VOSGES DU NORD

**“Pour qu'une forêt soit superbe,  
il lui faut l'âge et l'infini.”**

*René Char, poète (1907-1988)*



Lynx

# LES GRANDS PRÉDATEURS

## UN RETOUR DIFFÉRENCIÉ

Le lynx et le loup ont vécu autrefois dans les forêts des Vosges du nord mais l'homme les a éliminés. En cette période de crise d'extinction de la biodiversité, leur retour peut être vu comme un signe encourageant. Ce retour se fait naturellement pour le loup, qui peut venir soit d'Italie via les Alpes, soit de Pologne via l'Allemagne. Par contre, le lynx fait l'objet d'une réintroduction par nos voisins allemands d'où ce félin vient ensuite dans les Vosges du nord.

## QUI SONT-ILS ?

Depuis que nos voisins de la forêt du Palatinat ont réintroduit des lynx en 2016, certains animaux lâchés et suivis par collier émetteur ou leurs descendants s'aventurent dans les Vosges du nord car pour le lynx il n'y a pas de frontière. Les premières incursions ont eu lieu en 2018 mais les animaux ne sont pas restés. En 2019, trois individus différents (deux jeunes nés dans la forêt du Palatinat et un adulte lâché la même année) ont séjourné dans les Vosges du nord et ont été observés grâce à des pièges photos.

**“Ils étaient nés prédateurs. Comme l'homme”.**

*Paul Émile Victor, explorateur (1907 - 1995)*

Ces lynx se déplacent beaucoup car ils sont à la recherche d'un territoire. Mais le domaine vital où vit un lynx mâle est très grand, entre 100 et 400 km<sup>2</sup>. Le territoire d'un mâle peut inclure celui d'une ou plusieurs femelles. Les lynx sont adaptés à la forêt des Vosges du nord puisqu'ils y trouvent des sites de repos, des postes d'observation et des gîtes de mise bas. Ils fréquentent également les prairies en lisière de forêt à la recherche de leur proie favorite : le chevreuil. Parmi les autres proies : des jeunes cerfs, des lièvres et des rongeurs. Mâle et femelle vivent

séparément, chacun sur son territoire, et ne se retrouvent que pour la période des amours en février-mars. La femelle met bas en mai deux à trois jeunes sous un rocher, un tas de grosses branches ou un arbre renversé.

Un loup a été photographié en décembre 2019 entre Offwiller et Zinswiller. Le loup peut traverser notre territoire et pour l'instant, il n'y a pas de présence permanente. Contrairement au lynx, le loup vit en

meute constituée d'un couple reproducteur accompagné de ses

descendants adultes. Chaque année, le loup élève des louveteaux qui peuvent rester dans la meute plusieurs années avant de se disperser. Ils utilisent de vastes territoires et se déplacent beaucoup sur de longues distances. Le marquage olfactif de leur territoire interdit à tout autre loup d'y pénétrer. Les proies du loup sont les ongulés sauvages (cerf, chevreuil, sanglier). Le loup peut exercer une prédation de type sanitaire en attaquant des proies plus faibles qui ont plus de mal à s'échapper ou à se défendre.



## LE RÔLE DES GRANDS PRÉDATEURS

Ils empêchent les populations d'ongulés sauvages (cerfs, chevreuils) d'augmenter trop leurs effectifs, de se concentrer localement aux mêmes emplacements et de faire diminuer la diversité végétale, dont les semis des arbres en forêt. Selon un dicton allemand : là où court le loup, la forêt pousse ! Ils réduisent également les populations de prédateurs de taille moyenne (renard, martre), ce qui favorise la diversité de la petite faune sauvage.

## LES GRANDS PRÉDATEURS ET L'ÉLEVAGE

Le loup et le lynx peuvent attaquer les moutons, c'est pourquoi il est important d'aider les éleveurs à se protéger des attaques avec des clôtures électriques adaptées et/ou des chiens de protection. Le Parc va engager un travail avec des éleveurs volontaires pour analyser la vulnérabilité de leur exploitation face aux grands prédateurs, afin de leur proposer des mesures de protection adaptées à leur contexte.

## LES GRANDS PRÉDATEURS ET LA CHASSE

Le loup et le lynx sont vus comme des concurrents par de nombreux chasseurs. Il est essentiel de les informer sur l'importance des grands prédateurs pour la santé des ongulés sauvages et pour toute la biodiversité forestière. Il faut les rassurer sur l'impact de ces grands carnivores qui ne régulent pas le nombre de leurs proies, mais qui sont contrôlés par elles. La concurrence territoriale entre les individus de la même espèce évite l'augmentation importante des effectifs de grands prédateurs.

## LE PARLEMENT DU LYNX

Le Parc a dans ses missions, la protection de la diversité biologique dont font partie le lynx et le loup, deux espèces protégées. Il soutient la réintroduction du lynx dans la forêt du Palatinat qui revient ainsi dans les Vosges du nord. Il a mis en place un parlement du lynx qui réunit tous les acteurs concernés par l'espèce (chasseurs, éleveurs, forestiers, administrations, établissements publics, associations de protection de la nature, université) pour améliorer son acceptation dans les Vosges du nord. Il agira de même si le loup s'installe dans les Vosges du nord.





Jeune Pic vert

La forêt régionale du Fleckenstein co-gérée par la région Grand Est, l'ONF et le Parc



# PRÉSERVER

## RÉSERVE DE BIOSPHERE TRANSFRONTALIÈRE

L'UNESCO a classé les Vosges du nord en réserve de biosphère en 1989. Ce classement a permis au Parc de créer un conseil scientifique, d'éditer des annales scientifiques, de développer le suivi continu de l'environnement (air, eau, forêt, faune-flore), de mettre en place une coopération internationale avec les réserves de biosphère de Berezinsky (Biélorussie) et Kampinoski (Pologne), de créer la réserve de biosphère transfrontalière Vosges du Nord-Pfälzerwald en 1998 et la première réserve forestière intégrale transfrontalière en 2000, de développer des marchés paysans transfrontaliers et de mettre en œuvre des programmes de conservation (Interreg chat sauvage, Life lynx, Life biocorridor).



**L'UNESCO a classé les Vosges du Nord Réserve de Biosphère en 1989.**

## LISTE VERTE MONDIALE UICN

La labellisation « Liste verte » est accordée par l'Union Internationale pour la conservation de la nature (UICN). C'est un outil de certification de la qualité de la gestion et de la gouvernance d'espaces naturels. Elle vise à promouvoir une approche positive de la conservation et encourage les succès obtenus par les gestionnaires. L'UICN est la plus ancienne et la plus grande des organisations globales environnementales au monde. Elle produit notamment la liste rouge des espèces menacées, un inventaire mondial de l'état de conservation global des espèces végétales et animales. La liste verte ne comprend à ce jour que 39 aires protégées dont 10 en France, le pays le plus représenté. Depuis le mois de décembre 2018, le Parc naturel régional des Vosges du Nord en fait partie.





Des parcelles de forêts laissées en libre évolution : îlots de sénescence

## LES ÎLOTS DE SÉNESCENCE

**Les îlots de sénescence sont des parties de forêt (entre 0,5 et 5 hectares) que l'on laisse évoluer librement afin que les arbres vieillissent et que le bois mort s'y développe pour la biodiversité forestière et la richesse du sol.** L'ONF s'est engagé en forêt domaniale à en installer 1,5 % d'ici 2025 (y compris les réserves intégrales déjà existantes) et les communes 1 % de leur forêt. En collaboration étroite avec l'ONF et les communes, le Parc propose des sites pour la mise en place de tels îlots dans le cadre des révisions d'aménagement forestier. Fin 2017, 152 îlots de sénescence ont été installés dans les forêts publiques du Parc pour 211 hectares.

## LE SYLVOTROPHÉE

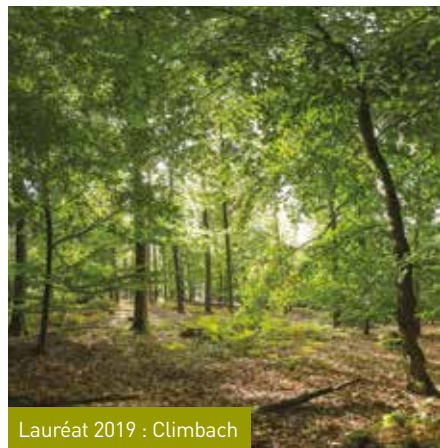
Le sylvotrophée est un concours forestier destiné à promouvoir une gestion durable des forêts capable de concilier l'ensemble des enjeux. Cette gestion doit donc répondre à de nombreuses attentes : produire du bois de qualité, accueillir et préserver la biodiversité, proposer un espace de loisirs et de ressourcement accessible à tous, etc. Il existe à l'initiative du Parc depuis 2017 et il est ouvert pour l'édition 2020 aux communes forestières. L'objectif du sylvotrophée est de partager les expériences et les points de vue. Il veut être une opportunité d'échanges riches entre acteurs du monde forestier pour une amélioration des pratiques. Ont déjà été lauréats La Petite-Pierre, Wingen, Lembach et Climbach.



## Appel à dons pour favoriser la biodiversité !

Je participe à l'acquisition d'une forêt pour la laisser librement évoluer en faisant un don sur [bit.ly/donsforetvosgesdunord](https://bit.ly/donsforetvosgesdunord).

*Une initiative du Conservatoire d'espaces naturels de Lorraine et du Parc naturel régional des Vosges du Nord*



Lauréat 2019 : Climbach



Sanctuaire de nature de Bitche

## SANCTUAIRES DE NATURE, QUAND LE SAUVAGE EST AU PAS DE LA PORTE !

Dans ce projet, le terme de sanctuaire est utilisé pour désigner des milieux naturels en libre évolution pour lesquels les habitants d'une commune se mobilisent afin de garantir leur préservation, sans passer par une voie réglementaire. Dès le début, 8 communes se sont portées volontaires : Neuwiller-lès-Saverne, Diemeringen, Bitche, Wingen, Wissembourg, Eguelshardt, Niedersteinbach et Ingwiller.

Le sanctuaire est ici une roselière, là un vieux verger ou une friche herbacée, ailleurs une jeune forêt spontanée de bouleaux, de frênes, d'aubépines et de pins sylvestres ou encore une forêt plus âgée composée de hêtres, de chênes et de charmes. Le lieu est accessible et des animations y sont organisées, notamment pour les scolaires. À Wissembourg, c'est une artiste en résidence qui a investi la forêt d'Hasselbach. Pascale Frey y a créé des personnages avec les techniques de la vannerie au cours d'ateliers ouverts à tous où chacun a pu donner libre cours à son imagination. Et les enfants des écoles primaires n'étaient pas les moins inspirés !

**Consulter le programme des sorties dans l'agenda.**



## ATLAS BIODIVERSITÉ COMMUNALE

Portés par l'Office Français pour la Biodiversité, les atlas de la biodiversité communale doivent servir à sensibiliser élus locaux et citoyens au patrimoine naturel de leur commune et à la nécessité d'en préserver parfois les derniers éléments, notamment dans le cadre des plans locaux d'urbanisme. Ces inventaires permettront aussi d'établir une trame verte et bleue à l'échelle du ban communal. Le Parc naturel régional des Vosges du Nord s'est associé à des associations naturalistes, comme ODONAT Grand Est, la LPO ou Bufo pour lancer en 2018 la réalisation d'atlas sur 21 communes. Des bénévoles peuvent se joindre aux inventaires sous la conduite de spécialistes.

**Consulter le programme des sorties dans l'agenda.**





Réserve Naturelle  
ROCHERS ET TOURBIÈRES  
DU PAYS DE BITCHE

— Frontière franco-allemande  
■ Réserve naturelle

Bitche

Eguelshardt

Mouterhouse

Baerenthal

Roppeviller

Sturzelbronn

Philippsbourg

Dambach Neunhoffer



Rochers dans le nord-est du Pays de Bitche



Les zones humides : un écosystème fragile et d'un grand intérêt pour la biodiversité



Nouveau sentier de découverte à l'étang de Hanau

## LA RÉSERVE NATURELLE DES ROCHERS ET TOURBIÈRES DU PAYS DE BITCHE

Cette réserve naturelle nationale se répartit sur six communes (Baerenthal, Philippsbourg, Eguelshardt, Sturzelbronn, Roppeviller, Mouterhouse) et sur 26 sites différents. Les réserves naturelles sont des espaces qui protègent un patrimoine naturel remarquable par une réglementation qui tient compte du contexte local. Connaître, protéger, gérer, restaurer et sensibiliser sont les missions premières déléguées à l'organisme gestionnaire principal désigné : le Parc naturel régional des Vosges du Nord.

Parmi les actions emblématiques de la réserve : la protection des faucons pèlerins ! En moyenne, quatre couples se reproduisent chaque année sur les flancs de nos rochers. En 20 ans, 124 fauconneaux ont pu prendre leur envol dans la réserve. Nos zones humides sont aussi un paradis pour une 40aine d'espèces de libellules et les plantes carnivores. Nos bois morts abritent et alimentent au moins 143 espèces de coléoptères, 375 de champignons, 150 de lichens qui s'y développent en harmonie... La réserve est accessible au public curieux grâce au nouveau sentier de découverte de l'étang-tourbière de Hanau et à l'observatoire des oiseaux à Baerenthal, tous deux rénovés en 2018. Des programmes d'animation nature sont organisés tout au long de l'année.

**Consulter le programme des sorties dans l'agenda.**

## ✕ Les programmes transfrontaliers

Le Parc met en œuvre des programmes inspirés par l'Union Européenne comme le réseau Natura 2000 avec des sites forestiers (celui englobant la réserve nationale de chasse et de faune sauvage de La Petite-Pierre et celui du Pays de Bitche) et des sites cours d'eau sur grès (Sauer-Steinbach et Haute Moder). Depuis 1998, le Parc a bénéficié de nombreux programmes Interreg dont les thèmes actuels sont les aspects culturels liés aux zones humides, le jardinage et la biodiversité ou encore les services écosystémiques. Enfin, le Parc est partenaire d'un programme Life sur la réintroduction du lynx dans la forêt du Palatinat et coordinateur d'un programme Life sur les biocorridors.



**NATURA 2000** En Europe, la diversité climatique, géologique, paysagère et culturelle a induit une grande richesse biologique. Ce patrimoine naturel est en partie menacé. Pour le préserver et inverser la tendance, l'Europe a développé un réseau écologique couvrant 18 % de l'UE visant à concilier protection de la nature et activités humaines. Dans les Vosges du nord, c'est le Parc qui anime les sites Natura 2000, concernant 16 000 ha de forêts, prairies, tourbières et 450 km de rivières.



Sonneur à ventre jaune

Espèce en danger critique en Alsace (liste rouge UICN)

Écrevisse à pattes rouges

Truite



Film **De grès et d'eau, balade en zones humides**

Découvrez les zones humides des Vosges du Nord : un voyage entre ciel et terre, à la découverte des sources et rivières sur grès, des ravins forestiers, des innombrables marais et des tourbières aux paysages nordiques...

Renoncules peltées





## Les projets LIFE

Des programmes européens pour l'environnement !



Un instrument financier de l'Union européenne entièrement dédié à soutenir des projets dans les domaines de l'environnement et du climat. Il s'adresse à des porteurs de projets publics ou privés et vise à promouvoir et à financer des projets innovants portant sur la conservation d'espèces et d'habitats, la protection des sols, l'amélioration de la qualité de l'air et de l'eau ou l'adaptation au changement climatique.



### LIFE LYNX

Ce programme a pour but de réintroduire 20 lynx d'ici fin 2020 dans la partie allemande de la réserve de biosphère transfrontalière Vosges du Nord-Pfälzerwald. Le 18<sup>e</sup> lynx a été lâché en février 2020. Tous ont un nom et portent un collier émetteur GPS, afin que l'équipe du projet puisse suivre leurs déplacements, leur comportement et leurs proies, ceci sur une période d'environ une année. À ce jour, 10 jeunes sont nés. Le projet est conduit par la Fondation Nature et Environnement de Rhénanie-Palatinat (Stiftung Natur und Umwelt Rheinland-Pfalz), l'Office des forêts de Rhénanie-Palatinat (Landesforsten Rheinland-Pfalz), et le WWF. Le Parc naturel régional des Vosges du Nord est chargé de mettre en place des actions pédagogiques avec les scolaires et de médiation avec tous les acteurs concernés pour améliorer l'acceptation du lynx.

+ d'infos : [www.luchs-rlp.de](http://www.luchs-rlp.de)



### LIFE BIOCORRIDORS

« La nature n'a pas de frontières » : LIFE Biocorridors est un projet à financement européen mis en oeuvre à l'échelle de la Réserve de Biosphère Transfrontalière\* depuis 2016. Il vise à reconnecter les réservoirs de biodiversité entre eux, favorisant ainsi la mobilité des espèces et donc leur survie. Ce projet est porté par le Parc naturel régional des Vosges du Nord en coopération avec le Biosphärenreservat Pfälzerwald et implique les élus, les forestiers, les agriculteurs, le grand public...

Les actions concernent trois types de milieux. Les cours d'eau : suppression d'obstacles à l'écoulement (10 chantiers prévus, dont 3 réalisés), réduction de l'impact du pâturage (mise en défens des cours d'eau, 2020-21). La forêt : mise en place de refuges de biodiversité (54 ha d'îlots de sénescence créés depuis 2016), diversification des peuplements forestiers (13 ha diversifiés). Les milieux ouverts : restauration de vergers (853 arbres fruitiers plantés), plantation de haies (6 133 mètres linéaires). En milieu ouvert, une augmentation du nombre de couples d'oiseaux nicheurs (+ 38%) a été observée sur 21 des 30 sites plantés de fruitiers en 2016 en l'espace de 3 ans, avec une augmentation sensible des effectifs pour 12 espèces dont la pie-grièche écorcheur et le tarier pâle, une augmentation de 30% de la diversité des espèces et l'apparition de 6 nouvelles espèces. Des plantations participatives sont proposées dans plusieurs communes.

[www.lifebiocorridors-vosgesnord-pfaelzerwald.eu/](http://www.lifebiocorridors-vosgesnord-pfaelzerwald.eu/)

Une dizaine de lynx sont nés depuis le lancement du programme en 2016 dont Filou et Palu

ici  
le  
lynx

LIFE lynx : 20 lynx auront été lâchés dans la forêt du Pfälzswald :  
2016 : Kaja, Luna, Lucky †  
2017 : Arcos, Bell, Rosa, Cyril, Labka †, Alosa †  
2018 : Juri †, Jara, Wrano, Alfi  
2019 : Mala, Gaupa, Libre, Braño  
2020 : Isis

+ d'infos : [bit.ly/lestynxlachés](https://bit.ly/lestynxlachés)



#### Interventions sur cours d'eau



#### Plantation de haies



Nos espèces aquatiques protégées comme le chabot ou la lamproie de Planer ont besoin d'évoluer dans des habitats préservés ! C'est pourquoi les programmes européens LIFE Biocorridors et Natura 2000 s'unissent pour mener des chantiers de restauration de la continuité hydrologique comme celui du Steinbach à Obersteinbach. En 2020, un étang et un ouvrage de franchissement sont réaménagés pour laisser libre cours au Steinbach. D'autres chantiers sont prévus pour restaurer la continuité piscicole et sédimentaire du Steinbach à Niedersteinbach, du Soultzbach à Wërth, et de la Lauter à Dahn et de la Lauter à Dan et à Weiler.

Préservez et plantez des haies diversifiées, l'habitat de nombreuses espèces !





## Le programme INTERREG

Ce programme de l'Union européenne s'est donné comme objectif de promouvoir la coopération entre des régions européennes de pays différents. Interreg soutient financièrement plusieurs projets portés par le Parc naturel régional des Vosges du nord.



### ÉCOSERV

Le projet vise à développer des stratégies et des instruments pour améliorer la qualité des services écosystémiques rendus par nos espaces naturels. Dans ce cadre, trois classes viendront effectuer un séjour d'une semaine à la Maison de l'Eau et de la Rivière. Une classe venue d'Allemagne, de la Réserve de biosphère transfrontalière, une du Parc et une dernière hors Parc. Les collégiens pourront sur le terrain mesurer les bénéfices d'un écosystème de qualité sur notre territoire.



### ESPÈCES ANIMALES EN DANGER

L'enjeu : sauvegarder 3 groupes d'espèces menacées de la Réserve de Biosphère Transfrontalière (RBT) ainsi que leurs habitats. Pour sauver l'écrevisse des torrents, deux espèces de papillons des prés humides - les azurés des paluds et de la sanguisorbe - et le grand murin, la plus grande chauve-souris de la RBT, il nous faut passer à une nouvelle étape de la coopération transfrontalière en mettant en commun nos connaissances, nos méthodes et nos actions. Les animaux ne connaissent pas nos frontières, nous devons aussi les surmonter.



### NOÉ NOAH

Conçu comme un réseau transfrontalier de reconnections écologiques innovantes, ce programme mêle inclusion sociale culture et écologie. Dans les Vosges du nord, c'est l'opération « Jardiner pour la biodiversité » qui est désormais étendue au Naturpark Pfälzerwald. Des jardiniers amateurs français et allemands se mobilisent autour de pratiques favorables à l'accueil de la biodiversité.



### ITINÉRANCE AQUATIQUE

Voir les zones humides autrement ! Pour changer le regard que le public porte sur ces zones souvent décriées parce que considérées comme inexploitable, donc inutiles, le programme « Itinérance aquatique » propose une valorisation culturelle et touristique des zones humides. Pendant 3 ans, toute une palette d'activités est proposée : ateliers artistiques, de théâtre, d'écriture, de design culinaire, de ciné-débats, de concours photos...



**Médiation**  
Proximité  
& pédagogie

## La médiation est au cœur même des missions d'un Parc naturel régional.

Parce que c'est pour la population d'un territoire que les missions sont mises en oeuvre. Chacun doit s'impliquer pour sa défense et sa valorisation. Les résidences d'artistes, les sorties dans les musées, les animations nature, les ateliers de création, les ciné-débats ou encore les chantiers participatifs sont autant d'occasions de mieux connaître les richesses de notre culture et de notre nature. Nos projets sont à destination de tous les publics, et nous encourageons l'accessibilité aux sites du territoire.



Du primaire au lycée, le public scolaire des écoles du Parc et des alentours est initié à toutes les richesses du patrimoine naturel et culturel.



Des artistes, des spectacles, des ateliers dans les sites et musées pour les découvrir autrement.



Le Parc travaille en partenariat avec un réseau d'associations d'éducation à la nature et avec des artistes associés.



Des sorties nature de jour comme de nuit, il y en aura pour tous les goûts !



Les chantiers participatifs sont autant d'occasions de découvrir notre biodiversité et d'y contribuer.



Pour les publics à besoins spécifiques, des animations originales sont régulièrement organisées.

Femelle chevreuil et son faon



Castor



Cerf

# BESTIAIRE

Blaireau Sanglier



Renardeau



Nicolas De Faveri

Écureuil



Chat sauvage



Lièvre



De très nombreuses espèces animales vivent dans les Vosges du Nord dont les forêts sont le seul refuge (chat sauvage, lynx, cerf, sanglier, pics, chauves-souris, etc.). Mais...



Lynx



Pic noir



Étourneaux sansonnets



Chevêchette d'Europe



Rousserolle turdoïde



Pic vert



Grand Murin

Cinacle plongeur



Buse variable



Cigogne noire



Mésange bleue



Bergeronnette des ruisseaux



Chouette de Tengmalm

Mésange nonnette



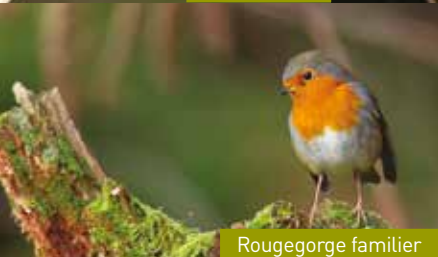
Rougequeue à front blanc



Pic épeiche



Rousserolle effarvatte



Rougegorge familier



... Nous vivons une nouvelle crise d'extinction des espèces et cette fois, c'est notre espèce qui est responsable de cet effondrement.

Nous avons encore la chance de vivre dans un espace relativement préservé, mais la survie des espèces sauvages dépend beaucoup de notre comportement actuel et futur. N'oublions pas qu'une faune riche et diversifiée est le signe d'un environnement sain et durable pour toutes les espèces vivantes.



Lucane cerf-volant

Coup de chapeau et grand merci aux photographes du territoire pour leur contribution : C. Stenger, E. Pistorius Kuhn, J Meyer, David Hackel, M. Poinsignon.



Hibou Moyen duc



Gomphe serpentif

Salamandre tachetée



Leucorrhine à large queue

Cuivré des marais  
au papillon  
orange



Un refuge pour les plantes, les animaux et les insectes



Le jardin : le lieu de vie de nombreuses espèces



Jardin sain + nature saine = produits sains

## JARDINER POUR LA BIODIVERSITÉ

En France, les jardins couvrent plus d'un million d'hectares ! Autant d'occasions de laisser s'exprimer la biodiversité au pied de sa maison. Nos jardins peuvent être de véritables paradis pour la flore et la faune sauvages. Pour agir, des gestes simples suffisent et des jardiniers amateurs, plus nombreux chaque année, s'y emploient avec passion. Le programme « Jardiner pour la biodiversité » a vocation à faire connaître les initiatives locales en matière de jardins et de biodiversité et de mettre en réseau les jardiniers engagés. Depuis 2017, le concours est ouvert aux jardiniers du Pfälzeraland dans le cadre du programme européen NOE-NOAH.

Dates et informations sur le blog de l'opération  
<http://jardinierpourlabiodiversite.tk/>



**Votre jardin fait une place  
à la "nature sauvage" ?**

Inscrivez-vous au concours en mai  
+ d'infos 03 88 01 49 59





# Je plonge dans la mer

MAISON  
DE L'EAU  
& DE LA RIVIÈRE

VACANCES & CLASSES VERTES

LOCATION CHAMBRES & GÎTE

**Dans un océan de verdure  
et de calme, des animations  
nature en période scolaire  
et pendant les vacances**

À Frohmuhl (67)  
+ d'infos : 03 88 01 58 98  
[www.maisoneauriviere.fr](http://www.maisoneauriviere.fr)

**Organisez des classes vertes**  
pour les scolaires de 6 à 18 ans

**Inscrivez vos enfants aux accueils loisirs**  
sans hébergement pendant les vacances scolaires  
pour les 6-11 ans

**Réservez des hébergements**  
(accueil de groupes jusqu'à 38 pers.)

En autonomie ou coordonnée par l'équipe  
**38 couchages, 4 duplex, 1 cuisine équipée**



Grand Est



# PRODUIRE & CONSOMMER LOCAL

Économie circulaire, limitation du gaspillage, meilleure rémunération des producteurs... Autant de défi à relever pour **changer nos façons de produire et de consommer** à l'heure où notre environnement est en grand danger. Au plus près des agriculteurs, le Parc met en œuvre une batterie d'actions pour inscrire notre territoire sur cette nouvelle trajectoire.



## LES PRAIRIES FLEURIES

**Les prairies fleuries sont des herbages naturellement riches en fleurs destinés à l'alimentation des animaux.**

Depuis plusieurs années, le Parc travaille pour et avec les agriculteurs pour trouver des solutions économiquement viables pour maintenir ces prairies dans les systèmes d'exploitation et préserver leur biodiversité. Trop longtemps délaissée par l'agronomie, la connaissance de ces milieux progresse par les travaux de recherche. Des éleveurs du territoire s'engagent au quotidien dans la préservation de leurs prairies via les mesures agro-environnementales et climatiques. Ces contrats favorisent les bonnes pratiques : retard de fauche, absence de fertilisation, diminution de la pression de pâturage... Le concours général agricole des pratiques agro-écologiques Prairies et Parcours permet de reconnaître le travail et le savoir-faire des agriculteurs qui maintiennent les prairies. Il distingue celles qui présentent le meilleur équilibre entre enjeux agronomiques et enjeux écologiques.



PROGRAMME NATIONAL  
POUR L'ALIMENTATION  
**NOTRE MODÈLE  
A DE L'AVENIR**

## PLAN ALIMENTAIRE TERRITORIAL (P.A.T.)

Pour **impulser le changement dans les pratiques agricoles et les pratiques de consommation**,

un P.A.T. s'appuie sur un diagnostic faisant un état des lieux de la production agricole et alimentaire locale.

Le Parc s'est engagé dans cette démarche prévue par une loi de 2014 et portée par le Ministère de l'Agriculture. L'ensemble des acteurs des filières agricoles, de l'agro-alimentaire, de la distribution et des collectivités territoriales sont impliqués dans ce projet qui associe les dimensions économique, sociale et environnementale. Distingués par le Ministère de l'Agriculture, le Parc et ses partenaires sont lauréats du programme national pour l'alimentation en 2019 !



Voici un herbier de ce qu'on trouve dans nos prairies naturelles qui n'ont été ni labourées, ni ensemencées. Support de vie pour les insectes et les oiseaux, ces prairies sont précieuses pour la diversité qu'elles rassemblent.

Thym serpolet



Prairie  
mésophile



Salvia  
pratense



Orchis brûlé



Saxifrage  
granulée



# ✕ Mangez, buvez et consommez local !



PARC NATUREL RÉGIONAL  
DES VOSGES DU NORD

## VALEURS PARC NATUREL RÉGIONAL

Une marque pour valoriser les producteurs de nos territoires ! À l'initiative des Parcs naturels régionaux de France, la marque collective Valeurs Parc naturel régional a un but : offrir aux entreprises situées dans un Parc naturel régional de s'engager dans des démarches collectives et solidaires, garantes d'effets structurants en faveur du développement durable. Début 2020, ils sont 13 professionnels de l'agro-alimentaire et du tourisme des Vosges du nord à désormais pouvoir afficher la marque. Ces producteurs et prestataires labellisés contribuent à un développement dynamique et harmonieux de notre territoire.

## ALLER À LA FERME

Des produits laitiers à la cosmétique en passant par la laine, le miel ou le schnaps, retrouvez l'incroyable talent des producteurs des Vosges du nord chez eux. Et découvrez leur savoir-faire.

+ d'infos : [bit.ly/produitslocauxvosgesdunord](http://bit.ly/produitslocauxvosgesdunord)

## MARCHÉS PAYSANS TRANSFRONTALIERS

Tous les ans, des marchés paysans franco-allemands sont organisés des 2 côtés de la frontière, ils réunissent une quarantaine de producteurs locaux. Autant d'occasions de trouver des produits savoureux et authentiques issus des Vosges du nord et du Pfälzerwald. Un partenariat dans le cadre de la réserve de biosphère transfrontalière.



## LES PRODUITS 100 % VOSGES DU NORD MIS EN VALEUR

Les boutiques des Vosges du nord proposent une diversité de produits locaux en provenance directe des producteurs du territoire : jus, bières, vins, eaux de vie, liqueurs, produits laitiers, farines, pâtes, confitures, miels, sirops, gâteaux, pains,... Idéal pour des paniers cadeaux !

- **L'étagère**, 21 rue Centrale à Enchenberg, 03 87 27 06 70
- **Saveurs de chez nous**, 1 Rue Maréchal Foch à Bitche, 09 65 18 59 99
- **Moulin Burggraf-Becker**, 163 Rue du Moulin à Dossenheim-sur-Zinsel, 03 88 70 01 67
- **L'office de tourisme d'Alsace Bossue**, 90 rue Principale, à Lorentzen, 03 88 00 40 39
- **La ferme du Steinbach**, 6 Rue Rohrmatt, à Obersteinbach, 03 88 09 57 42
- **Ruchers des Vosges du Nord**, Staedel, à La Petite-Pierre, 06 83 32 88 94
- **L'épicentre**, 2 rue principale à Weislingen, 03 68 04 62 24

## LE PAYSAGE A DU GOÛT

Depuis plus de 25 ans, pour lutter contre l'embroussaillage de certaines prairies des fonds de vallées, le Parc et des communes volontaires ont imaginé une gestion efficace, économique et respectueuse des zones les plus sensibles : le défrichage écologique avec des bovins écossais de race "Highland Cattle" ! Traditionnellement à l'automne, des restaurateurs et bouchers du territoire proposent la dégustation de cette viande aux saveurs délicates et raffinées. Le cheptel est réparti sur Reyersviller, Niedersteinbach, Saint-Louis-lès-Bitche, Wingen-sur-Moder, Frohmuhl, Sturzelbronn, Zittersheim, Siersthal, Volmunster, Bärenthal, et Dossenheim-sur-Zinsel.

+ d'infos : 03 88 01 49 59



## Les Vosges du nord dans votre assiette !

Approvisionnez-vous à la source  
chez les 70 producteurs répertoriés :  
[bit.ly/produitslocauxvosgesdunord](http://bit.ly/produitslocauxvosgesdunord)

La marque "Valeurs parc naturel régional" se déploie



Valorisation de la viande de Highland 100 % bio

Les marchés paysans transfrontaliers :  
uniquement des produits des Vosges  
du nord du Pfälzerwald



# FAVORISER ET ACCOMPAGNER UN DÉVELOPPEMENT ÉCONOMIQUE DURABLE



## ✕ L'économie et emploi

Filière bois, filière pierre, charte forestière, réseaux de savoir-faire, accompagnement des démarches de construction biosourcées, appels d'offre pour un mobilier de conception locale... Les acteurs économiques sont des partenaires de premier plan pour la mise en œuvre de la charte de territoire constitutive du Parc naturel régional. **Participer au déploiement d'une économie circulaire qui respecte la biodiversité et exploite durablement les ressources**, c'est le quotidien des techniciens du Parc.

Sur le territoire du Parc :

**33 582** emplois\*

**7 474** entreprises

**807** en construction

**624** en industrie

**511** en agriculture

**4 327** commerces et services

**1 205** administrations publiques\*



## LA FILIÈRE BOIS

Nous aimons rappeler dans les Vosges du nord qu'ici, la forêt est notre océan. Mais si elle représente un enjeu environnemental et un atout touristique majeur, **la forêt constitue aussi un potentiel économique de premier plan.** Dans le périmètre du Parc, la filière bois représente 64 entreprises et 613 emplois : ONF, exploitants forestiers, scieurs, transformateurs, constructeurs, bureaux d'études...

**613** emplois    **64** entreprises  
**11** scieries\*    **34** exploitations forestières\*  
**15** charpentiers et autres menuiseries\*



## LES ÜTE

Lauréate du concours "nano-habitat architecture en bois local" impulsé par le Parc, la gamme Üte propose 4 versions d'habitat léger allant de 5 à 40m². Elles peuvent répondre à de nombreux usages : loisirs, professionnels,

+ d'infos via Facebook : @UTENANOHABITAT

les 3 structures bas-rhinoises : JCBA, l'Atelier Lien d'Horizon, architectes et designer et Soller, scieur, charpentier constructeur bois ont créé ensemble la gamme appelée ÜTE. En partenariat avec Fibois Grand Est et Envirobat Grand Est.



Hêtre  
26 %



Pin sylvestre  
22 %



Chêne  
21 %

Les espèces les plus répandues sur le territoire



## LA CHARTE FORESTIÈRE DE TERRITOIRE

**La filière forêt-bois des Vosges du nord tient sa feuille de route !**

Passer par l'économie du bois pour une forêt plus naturelle est un leitmotiv de la toute nouvelle charte forestière de territoire mise en œuvre depuis le début de l'année 2019. Ce document élaboré par l'ensemble des acteurs de la filière vise à mieux valoriser nos essences locales et notamment le hêtre et le pin sylvestre. Le programme d'actions sur cinq ans prévoit un accompagnement des entreprises pour développer des nouveaux produits en bois, notamment dans la construction. Quand l'économie circulaire et les circuits courts deviennent une réalité, tout le monde y gagne !



Utiliser du hêtre des Vosges du nord pour produire du mobilier fait partie des projets de circuits courts promus par le Parc. Le studio de design Cynara, en partenariat avec la menuiserie Roelly Bentzinger et la Scierie de Steinbourg a remporté un premier appel à projet avec comme chantier l'équipement des bureaux du château de La Petite-Pierre.

**Ressource locale + circuit court = projets d'avenir**

**Éco-rénover et éco-construire sont des priorités pour le Parc.** À travers le renouvellement urbain, le Parc a pour objectif d'**accompagner l'évolution du paysage** et de **faire vivre le patrimoine bâti** en valorisant les **ressources** et les **savoir-faire locaux**. Pour cela, nous accompagnons les collectivités et les particuliers dans leurs projets d'aménagement et de réhabilitation.

### UN PROGRAMME DÉDIÉ À L'HABITAT

Pour **donner aux habitants les moyens de comprendre leur environnement bâti** et de s'approprier

les enjeux du territoire en matière d'urbanisme, d'architecture, de rénovation et de paysage, le Parc propose un programme annuel de rencontres gratuites, ouvertes à tout public.

[eco-recover.parc-vosges-nord.fr](http://eco-recover.parc-vosges-nord.fr)

### UN ATELIER D'INTRODUCTION À UNE RÉNOVATION COMPLÈTE

« L'ÉCO-RÉNOVATION DE A À Z – RECETTES ARCHITECTURALES »

Pour tout savoir de l'éco-rénovation : les bâtiments anciens, leurs matériaux de construction, les principes de rénovation et les principes d'aménagement. Un atelier autour de votre projet personnel.

### LES APÉRO-BAVARDS

**Des conférences, animées par des professionnels, à destination des acteurs et habitants du territoire.**

Conférences suivies d'un débat enrichi par les apports des étudiants et professionnels qui interviendront chaque année sur le territoire. Des étudiants en design et architecture travailleront, hors les murs, et des architectes et professionnels seront présents dans le cadre des résidences architecturales.



### LES STAGES D'INITIATIONS PRATIQUES

« METTEZ LA MAIN À LA PÂTE... »

Journée d'atelier pratique sur les techniques de mise en œuvre des matériaux renouvelables dans la rénovation de bâtiments anciens ou dans la construction. À destination des personnes intéressées par une utilisation raisonnée de nos ressources locales dans le bâtiment.

Consulter le programme dans l'agenda.

### LE PRINTEMPS DU PATRIMOINE

UNE JOURNÉE PORTES OUVERTES CHEZ DES PARTICULIERS

**Tous les 2 ans partez découvrir des habitations éco-rénovées des Vosges du nord.**

Accompagnés de professionnels du bâtiment, artisans, maîtres d'œuvres et architectes, découvrez des interventions exemplaires de rénovations, de transformations ou d'extensions chez des particuliers. Des réalisations qui valorisent les filières locales et les savoir-faire de nos maîtres d'œuvre et artisans.

### DES WORKSHOPS ÉTUDIANTS

**Chaque année, le territoire du Parc naturel devient le terrain de jeux de futurs professionnels de l'architecture, de l'urbanisme, du design, de la forêt,...**

Des ateliers sont organisés avec les communes ou communautés de communes pour expérimenter et « tester » des pistes pour l'aménagement du territoire de demain.







Stage d'utilisation de la chaux



### Un site très complet dédié à l'éco-rénovation !

Pour aller plus loin et trouver des réponses à vos questions, des exemples de projets déjà réalisés, des vidéos, des dates de formations des pros et surtout les adresses des pros, rendez-vous sur le site !

[eco-renover.parc-vosges-nord.fr](http://eco-renover.parc-vosges-nord.fr)



Les étudiants ont  
proposé des projets  
pour valoriser  
le sentier de grande  
randonnée GR53  
en 2019

Maçonnerie en grès



### Vivre et habiter une maison traditionnelle



Un ouvrage de 136 pages pour se réapproprier ou reconquérir une maison ancienne. Vous avez un projet dans un habitat ancien ou tout simplement une soif de savoir... À travers la lecture de cet ouvrage vous pourrez à la fois découvrir et comprendre, restaurer et entretenir, transformer et agrandir, améliorer thermiquement ces constructions traditionnelles. En bonus, de belles idées de réalisations.

15€ / Disponible sur [eco-renover.parc-vosges-nord.fr](http://eco-renover.parc-vosges-nord.fr)

## UNE RÉSIDENCE ARCHITECTURALE QUELS SONT LES POTENTIELS DE REHABILITATION DE BATIS ANCIENS ET VACANTS ?

Pour répondre à cette question, une résidence a été organisée, en 2019, à Sarre-Union. L'objectif était de faire émerger des idées, des possibilités, des rêves autour de la réhabilitation en milieu rural ! Des projets devraient se matérialiser à court terme dans la capitale de l'Alsace Bossue. En 2021, une résidence architecturale du même type se déroulera à La Petite-Pierre.

[eco-recover.parc-vosges-nord.fr](http://eco-recover.parc-vosges-nord.fr)

## DES RDV TECHNIQUES GRATUITS POUR LES PROS

Un programme pour les professionnels du bâtiment ! Organisés autour de visites d'études et de chantiers pour approfondir la connaissance et la pratique de l'éco-rénovation du bâti ancien. Les thèmes abordés sont le diagnostic, l'amélioration thermique, la migration de vapeur d'eau, les points de vigilances des détails constructifs et découverte de nouveaux produits adaptés.

Sur inscription car nombre de places limité.

## DES CONSEILS GRATUITS D'ARCHITECTE POUR LES PARTICULIERS

Vous souhaitez restaurer une maison traditionnelle ? Savoir quels sont les matériaux et les techniques compatibles avec les supports existants, quels sont les financements possibles ? Les architectes du Parc vous répondent pour les constructions antérieures à 1949. Après cette date, c'est le CAUE du Bas-Rhin qui prend le relai. Les conseils architecturaux sont gratuits et portent sur les différentes étapes suivantes : état des lieux, travaux de réhabilitation, aménagement des combles et des granges, amélioration énergétique, aides financières...

- Pour le secteur ouest du Parc (com. com. Alsace Bossue, Hanau-La Petite-Pierre, Pays de Bitche) : A. Wisser, chargée de mission patrimoine bâti, [a.wisser@parc-vosges-nord.fr](mailto:a.wisser@parc-vosges-nord.fr)
  - Pour le secteur est du Parc (com. com. du Pays de Niederbronn-les-Bains, Sauer-Pechelbronn, Pays de Wissembourg, Saverne-Marmoutier-Sommerau) : A. Riwer, [a.riwer@parc-vosges-nord.fr](mailto:a.riwer@parc-vosges-nord.fr).
- Un site web est dédié à la rénovation du bâti ancien : [eco-recover.parc-vosges-nord.fr](http://eco-recover.parc-vosges-nord.fr)

## LA PRODUCTION LOCALE DE MATÉRIAUX BIOSOURCÉS

### DE LA TERRE À LA PIERRE EN PASSANT PAR LE ROSEAU

Des partenariats avec les écoles d'architecture et des entreprises du territoire permettent de développer la promotion de nos ressources locales, des techniques et des savoir-faire dédiés ainsi que la recherche pour la production de nouveaux produits. Aujourd'hui la gamme est large : brique terre/paille, enduit correctif thermique à base de chaux, béton de roseaux, bardeaux de châtaignier, construction en grès.



### Une filière pour le grès des Vosges

Matériau ancestral de construction, le grès des Vosges a vu la mise en place d'une véritable filière initiée par le Parc avec l'union des producteurs de grès des Vosges associée à l'union des industries minières et l'institut national des sciences appliquées de Strasbourg. L'objectif est de structurer un véritable écosystème autour du grès.





Une résidence  
d'architectes  
pour imaginer  
habiter le cœur  
de ville de demain

Résidence architecturale

Brique terre-paille



## Production locale de matériaux biosourcés

Bardeaux en châtaignier



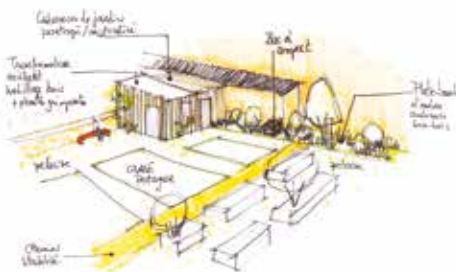
Les architectes du Parc  
conseillent gratuitement

**Destination TEPOS**  
En route pour la transition  
Ensemble pour y arriver  
sur le territoire  
Sauer-Pechelbronn !



TEPOS... Qu'est-ce que cela signifie ?  
TEPOS = Territoire à énergie positive. C'est un territoire qui consomme autant d'énergie qu'il en produit. La communauté de communes Sauer-Pechelbronn s'est lancée le défi de devenir TEPOS à l'horizon 2037...  
Cet objectif peut paraître lointain, mais chaque année compte et tout le monde est concerné ! Pour être TEPOS, 2 défis nous attendent : réduire notre consommation énergétique et augmenter la production d'énergies renouvelables. Pour y arriver, la communauté de communes s'engage et agit par la mise en place de nombreuses actions et par la contractualisation avec l'État. Si la communauté de communes peut donner l'exemple, accompagner ou impulser des démarches, elle ne pourra pas atteindre seule l'objectif : chaque geste compte !  
Vous aussi, à votre niveau, vous pouvez agir.

**Pour suivre notre action TEPOS :**  
[www.facebook.com/ccsauerpechelbronn](https://www.facebook.com/ccsauerpechelbronn)  
**Et pour découvrir le clip Destination TEPOS 2037 :** <https://bit.ly/3aaVx69>





## Le château de La Petite-Pierre,

Un chantier de restauration exemplaire

Pour sa réouverture en septembre 2020, les artisans s'affairent à l'intérieur avec toujours la même volonté de mettre en avant les savoir-faire et les matériaux locaux. Les nouvelles menuiseries valorisent les chênes de nos forêts tout en restant dans les prix moyens du marché. Du sol au plafond, les différents corps de métiers se succèdent : maçons, menuisiers, plâtriers, électriciens, plombiers, carreleurs,... L'aménagement des espaces intérieurs est lui l'occasion de distinguer des designers régionaux avec la réalisation de mobilier de bureau en hêtre local. Visitez-le à l'occasion des journées du patrimoine.

# ART, CULTURE & ACCESSIBILITÉ

Le patrimoine des Vosges du nord est précieux, et **les collections d'objets et d'œuvres que renferment nos musées sont autant de trésors à découvrir**. L'équipe de la Conservation du Parc gère, inventorie, et protège les collections de 10 musées. Organiser des expositions, promouvoir le « hors les murs », former les équipes, autant d'actions qui contribuent à **transmettre notre patrimoine aux générations futures**. La mission culture du Parc propose des solutions innovantes pour développer l'accès à la culture pour tous, en faisant régulièrement appel à des artistes. Pour **faire des musées et des sites d'interprétation des lieux culturels de proximité, accessibles et dynamiques**, le Parc travaille en réseau pour échanger les bonnes pratiques et expérimenter collectivement de nouvelles formes de médiation.



## D'ICI ET D'AILLEURS, L'EXPOSITION QUI VOUS OUVRE AU MONDE

Une exposition collective et itinérante imaginée par 10 musées du Parc naturel régional des Vosges du Nord. « Ici » désigne les Vosges du nord et l'« ailleurs », le reste du monde, de la vallée voisine aux confins du Pacifique. L'exposition vous fera découvrir comment les hommes et les femmes venus

d'ailleurs ont enrichi la région et comment ceux d'ici ont rayonné à travers le monde. Réunis au sein d'une conservation commune, les dix musées ont sélectionné une partie de leur collection habituellement non montrée au public, sous l'angle des migrations et des échanges culturels. Une série d'animations et d'ateliers sont au programme.

+ d'infos : [parc-vosges-nord.fr](http://parc-vosges-nord.fr)

## ✕ Le Parc et la culture



### LES ARTISTES CHEZ VOUS !

Pour faire découvrir autrement aux habitants des Vosges du nord, et aux visiteurs curieux, les richesses du patrimoine local, le Parc fait régulièrement appel à des artistes, artisans, designers. Qu'est-ce qu'un musée ? Quelle est sa place dans ma commune ? Et moi, y ai-je ma place ? La compagnie Otdemo est invitée à parcourir le territoire avec son atelier de peinture itinérant pour venir à votre rencontre en 2020. Les volontaires auront l'occasion de se faire tirer le portrait et de composer, collectivement, une exposition insolite...au musée. Suivez leur aventure sur notre page Facebook !

### LE CARREAU CLÉMENCEAU

Berceau de l'industrie pétrolière, le territoire Sauer-Pechelbronn est aujourd'hui en marche vers la transition énergétique. La communauté de communes du même nom ambitionne d'atteindre l'équilibre énergétique d'ici 2037. De là est née l'idée de réinvestir un ancien carreau de mines, le carreau Clemenceau à Preusdorf pour, à terme, y installer un parcours muséographique et un lieu d'animations. Objectif : sauvegarder la mémoire industrielle de cette activité pétrolière, expliquer les particularités géologiques du bassin rhénan, questionner nos modes de production et de consommation d'énergie, actuels et futurs et, pourquoi pas, expérimenter de nouvelles solutions. Dès 2019 et 2020, les premiers rendez-vous y sont programmés : accueil d'artistes, visites, projection...

Programmation à découvrir sur [www.musee-du-petrole.com](http://www.musee-du-petrole.com)





Casque à pointe de cuirassier prussien, modèle 1867

### 150 ANS, GUERRE DE 1870

La guerre franco-prussienne de 1870 – 1871 semble bien oubliée aujourd’hui. Pourtant, elle marque une étape essentielle dans la constitution de l’Europe actuelle. Elle a marqué aussi de son empreinte nos territoires alsaciens et mosellans, par leur annexion à l’Allemagne, à l’issue du conflit, mais aussi par les terribles batailles qui s’y sont déroulées. Pour les 150 ans de cette guerre, le musée de la bataille du 6 août 1870 à Wœrth, le musée Westercamp à Wissembourg, et le musée militaire Erckmann-Chatrion à Phalsbourg proposent des rendez-vous inédits. Les communes de Frœschwiller, Niederbronn-les-Bains, Gundershoffen, Soultz-sous-Forêts, Wœrth, Morsbronn-les-Bains, Reichsaffen, Wissembourg et Bitch se sont également réunies au sein de Territoire 1870 pour proposer un généreux calendrier de manifestations jusqu’en 2021.

[www.territoire-1870.eu](http://www.territoire-1870.eu)



### Jouons, Spielen wir !

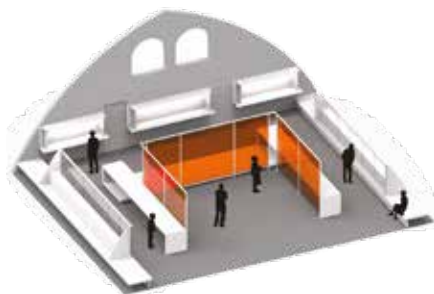
C’est pour évoquer le thème de la réconciliation franco-allemande que la designer Sonia Verguet et le métallier Geoffroy Weibel ont imaginé de tordre une ligne continue, en métal, pour en faire un jeu extérieur, une aire de repos, un lieu de rencontre. La ligne symbolise aussi bien la frontière que le lien qui nous unit : c’est ce message de paix qu’ont voulu transmettre les artistes, dans le parc du musée de Wœrth. N’hésitez pas à suivre la ligne jusqu’au musée, pour mieux comprendre la bataille du 6 août 1870, ou partir du musée pour la découvrir.

### LA PAIX MONDIALE, UN JEU D’ÉVASION AU FOUR À CHAUX !

En 2020, découvrez une nouvelle expérience immersive proposée au Four à Chaux de Lembach. Les bénévoles du site, dans le rôle de maîtres du jeu, vous feront découvrir autrement ce site emblématique du territoire, au travers d’énigmes à résoudre en groupe. Ce jeu a été conçu avec un groupe de jeunes du collège Mac Mahon de Wœrth, et scénographié par l’artiste Pauline Squelbut.



Ouvrage du Four à Chaux - D65, 67510 Lembach  
Réservation en ligne sur [www.lignemagnot.fr](http://www.lignemagnot.fr)



## MEISENTHAL

Le musée du Verre et du Cristal de Meisenthal a fermé ses portes fin 2019. Il est la dernière étape du projet de rénovation du site verrier de Meisenthal. Ses collections seront présentées dans un nouveau parcours de visite augmenté à partir du printemps 2021. De nouvelles collections seront à découvrir à travers trois espaces thématiques : technique, régional et artistique. Les visiteurs pourront comprendre la fabrication des objets en verre soufflé ou moulé, explorer les productions du territoire de Meisenthal et Gœtzenbruck jusqu'à Troisfontaines et Nancy, et admirer les œuvres du XIX<sup>e</sup> au XXI<sup>e</sup> siècle, d'Émile Gallé, de Désiré Christian, de Jean-Pierre Umbdenstock ou de François Azambourg. De mai 2020 à février 2021, une sélection de pièces emblématiques s'expose au Musée des Beaux-Arts de Nancy. Le Centre International d'Art Verrier, la Halle Verrière ouvriront leurs portes dès avril 2020, et vous réservent de nouveaux espaces...



## ITINÉRANCE AQUATIQUE

Dans le cadre de ce projet européen de valorisation et de promotion touristique des zones humides, la programmation artistique se poursuit. L'artiste Marine Froeliger, entourée d'artistes et d'artisans locaux, travaille sur l'année 2020 avec les habitants de la commune de Baerenthal pour créer un sentier d'œuvres artistiques témoignant de la fragilité et de la diversité des milieux humides. La compagnie belge Les Petits Délices proposera au public la première représentation de son spectacle Bazar en eau douce, un voyage poétique et lumineux pour petits et grands. D'autres représentations du spectacle sont prévues dans les cinq autres parcs partenaires du projet.



compagnie  
**Lucamoros**

## LA COMPAGNIE LUCAMOROS

Après avoir collaboré pendant trois années avec le Parc en proposant des actions culturelles variées autour de la question des zones humides, la compagnie Lucamoros poursuivra ses interventions artistiques décalées et poétiques sur de nouvelles thématiques. Installée dans sa Maison derrière les arbres à Reipertswiller, la compagnie promeut un théâtre de proximité qui laisse apparaître ses coulisses et les rend accessibles à tous. D'autres temps forts de collaboration sont à prévoir en 2020, notamment autour de l'inauguration du château de La Petite-Pierre.

+d'infos : [www.lucamoros.com](http://www.lucamoros.com)



## ÉVEIL DES SENS

Chaque année, une trentaine de sites et musées des Vosges du nord se réunissent pour proposer ensemble des sorties et visites adaptées aux besoins des publics spécifiques. Ils travaillent à créer et renforcer un partenariat fort avec les structures sociales et médico-sociales du territoire, et au-delà. Éveil des Sens est aussi un projet de formation des équipes d'accueil et d'adaptation des outils de découverte du territoire pour tous les publics. Chaque saison est clôturée par une soirée festive, ouverte à tous, qui présente les restitutions des différents projets conduits au cours de l'année.

[eveildessens-handicap.fr](http://eveildessens-handicap.fr)



Ciné-débats à Wingen-sur-Moder sur des thèmes environnementaux

## CINÉ-DÉBAT

Un film documentaire de qualité sur notre monde sauvage, la relation homme-nature, l'agriculture... Suivi d'un débat avec les réalisateurs et/ou des spécialistes du sujet. Une autre manière de (re)découvrir nos richesses naturelles et culturelles ! En 2018, les 19 ciné-débats ont réuni plus de 1 300 spectateurs, dont 800 scolaires. 12 films documentaires ont été projetés sur le territoire : 6 sur le thème Monde sauvage et 6 sur le thème Nature & société. Ils ont mis en lumière le patrimoine naturel d'intérêt européen présent à notre porte : tourbières, forêts... Mais également les relations paradoxales liants les activités humaines et la nature.

Consulter le programme dans l'agenda.





"Histoires", bol en porcelaine  
Designer : F. Babin  
Artisan : E. Erhet



Musée Historique et Erckmann-Chatrion

Musée de la bataille du 6 août 1870



"Parade", serre-livres, presse-papier en céramique  
Designer : Studio Monsieur  
Artisan : D. Garruchet



Le Parc assure un service de conservation mutualisé entre 10 musées.

Il accompagne des projets locaux en assurant un soutien scientifique et technique. Il contribue à la valorisation des collections et la médiation auprès des publics.



"Gazo Gazo", dessous de plat ludique en hêtre teinté  
Designer : V8 Designers  
Artisan : J.L. Kuntz



Musée Régional de l'Alsace Bossue



"Blöüj", carafe en grès  
Designer : C. Saos  
Artisan : S. Dumas

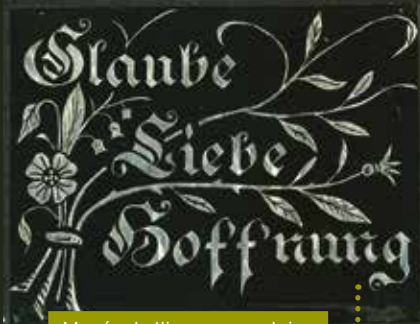


Musée du Verre et du Cristal

"Mailloche", vide poche en hêtre  
Designer : F. Ferréol  
Artisan : J.L. Kuntz



Musée Westercamp



Musée de l'image populaire

Mot pour mot",  
pense-bête en sapin  
Designer : VB Designers  
Artisan : Lumideco



## Le design s'invite au musée !

Faire travailler des designers et des artisans pour créer des objets Vosges du nord inspirés des collections de 10 musées des Vosges du nord, c'est le projet qui a fait naître bol, presse-papier, pense-bête, dessous de plat, carafe, vide-poche, mobile, savon, porte-savon.



**Un projet inédit de mise en valeur**  
des collections et des savoir-faire de la région.  
**1 musée + 1 designer + 1 artisan = 1 objet**



"Passe-moi le savon", savons  
Designer : E. Fort, S. Verguet



Musée Historique et Industriel - Musée du Fer



Musée Français du Pétrole



"Stabile", sculpture mobile en tôle acier  
Designer : Studio Monsieur  
Artisan : Laser créations

Maison de l'archéologie des Vosges du nord



"Wasenbourg", porte-savon en porcelaine  
Designer : C. Saos - Artisan : S. Dumas



**Ces objets sont à la vente dans les musées.**  
Renseignez vous au 03 88 01 49 59 et le site du parc



"Métis", pichet en grès  
Designer : E. Fort, S. Verguet  
Artisan : S. Dumas



Musée du Pays de Hanau

# ✕ Les éditions du Parc

Depuis plus de 40 ans, l'équipe pluridisciplinaire du Parc édite et participe à la création d'ouvrages sur des thématiques très variées. Des éditions jeunesse, aux ouvrages de références : ces livres sont disponibles en librairie, ou au Parc.

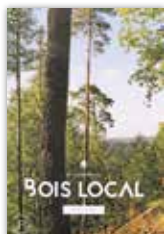
+ d'infos : 03 88 01 49 59



## Les enjeux de la filière forêt-bois des Vosges du nord

Du Sycoparc  
20 pages - 15 x 21 cm  
2019 - Gratuit

Synthèse de la Charte Forestière de Territoire des Vosges du Nord : diagnostic de la filière locale et zoom sur les enjeux définis collectivement



## Je construis en bois local

De la Communauté de communes Saeur-Pechelbronn, Fibois Grand Est et le Sycoparc  
102 pages - 21 x 29,7 cm  
2019 - Gratuit

Synthèse de la Charte Forestière de Territoire des Vosges du Nord : diagnostic de la filière locale et zoom sur les enjeux définis collectivement



## L'Alsace Bossue en vingt objets... Et quelques autres

De Noël Barbe et Jean-Christophe Sevin  
76 pages - 15 x 20 cm  
Éditions du Sekoya  
2016 - 12,50€

De quoi est fait le patrimoine Immatériel d'Alsace Bossue ? La question a été posée à ses habitants. Ce livre est le fruit de leur réponse et vous invite à le découvrir !

## Vivre et habiter une maison traditionnelle



221 pages  
De A. Riwer, A. Wisser, F. Liermann, D. Schitter  
15,5 x 23,5 cm  
SEPEC - 15€

Découvrir et comprendre les maisons traditionnelles des Vosges du nord, voir des rénovations exemplaires pour oser se lancer dans l'éco-rénovation.

## Paysage temps



De Thierry Girard  
152 pages  
27 x 26 cm  
Éditions LOCO  
2019 - 32€

Une lecture de l'évolution des paysages ruraux français sur 20 ans par le prisme du territoire du Parc des Vosges du nord.



## La biodiversité Faune - Flore - Fonge de la réserve de biosphère des Vosges du nord

De Yves Muller - 476 pages  
Numéro spécial de la revue Ciconia, volume 36 - 2012

Un ouvrage qui vise à faire connaître la biodiversité présente dans la réserve de biosphère du début XXI<sup>e</sup> siècle.



## Jules et le grand hêtre

De Raphaële Frier et Clotilde Perrin  
22 pages - 20,5 x 23,5 cm  
Éditions Feuilles de menthe - 2018  
14,90€

La vie du roi Hector, riche et puissant, pourrait être parfaite s'il ne se faisait pas du souci pour son fils Jules. Histoire complétée par un dossier sur la forêt des Vosges du nord.

## Sentier nature du Loosthal



De S. Morelle, N. de Faveri  
38 pages - 21 x 15 cm  
Éditité par le Parc - 2015 - 2€

Long de 4 kilomètres de randonnée, le sentier nature du Loosthal est une invitation à la découverte de la forêt, de sa faune et de sa flore. 26 bornes thématiques jalonnent le parcours.



## Annales scientifiques, tome 19

SEPEC, 2018 - 221 pages - Gratuit  
Une 20<sup>ème</sup> d'éditions est téléchargeable sur le site [parc-vosges-nord.fr/centre-de-ressources](http://parc-vosges-nord.fr/centre-de-ressources)

Tous les deux ans, les études sur la nature et la sociologie menées sur le territoire de la réserve de biosphère Vosges du Nord-Pfälzerwald sont rassemblées dans cette parution.



# Quiz !

**1** Le Parc Naturel Régional des Vosges du Nord fait partie des 54 Parcs naturels régionaux français. Mais quelle est sa date de création ?

- a**  1965   **b**  1975   **c**  1995

**2** Le PNR des Vosges du Nord regroupe des communes des départements du Bas-Rhin et de la Moselle. Mais combien sont-elles ?

- a**  62   **b**  194   **c**  111

**3** Le Grand Wintersberg, sur la commune de Niederbronn-les-Bains est le sommet des Vosges du Nord. Mais quelle est son altitude ?

- a**  456 m   **b**  581 m   **c**  858 m

**4** Le PNR des Vosges du Nord est labellisé réserve mondiale de la biosphère par l'Unesco depuis 1998. C'est même une des rares réserves transfrontalières d'Europe. Mais associé à quel autre territoire ?

- a**  le Schwarzwald   **b**  le Pfälzerwald  
**c**  le Weisswald

**5** La forêt est notre océan ! Ici, les arbres sont partout mais sur les 128 000 hectares du PNR, combien sont couverts par la forêt ?

- a**  83 161 ha   **b**  40 500 ha  
**c**  99 800 ha

**6** Dans le périmètre du PNR, 5 sites sont classés Natura 2000. Mais un site Natura 2000, c'est quoi ?

- a**  un site naturel identifié pour la rareté ou la fragilité de ses espèces sauvages, animales ou végétales, et de leur habitat  
**b**  un site naturel qui a connu le bug de l'an 2000  
**c**  un site naturel obligatoirement fermé au public

**7** Nos villages sont séduisants parce qu'on y trouve des maisons belles et accueillantes. Mais qu'est-ce donc que le programme « Mettez la main à la pâte » ?

- a**  des stages de pâtisserie pour participer à une prochaine émission de télé-réalité  
**b**  un concours ouvert aux boulangers  
**c**  des journées d'atelier pratique pour utiliser des matériaux renouvelables dans la rénovation du bâti

**8** La biodiversité est défendue aujourd'hui par une loi. C'est dire son importance pour la préservation de notre environnement. Mais qu'est-ce que le programme « Jardiner pour la biodiversité » ?

- a**  un concours du plus gros potiron  
**b**  un concours récompensant les jardins qui font la meilleure place à la flore et la faune sauvages  
**c**  un programme d'observation des insectes régionaux

**9** Il existe 54 parcs naturels régionaux en France. Au fait, c'est quoi un Parc naturel régional ?

- a**  un parc rempli d'animaux et d'arbres, entouré de grillages  
**b**  un parc à thème avec des animations changeant suivant les saisons  
**c**  un territoire mettant en œuvre un projet concerté de développement durable fondé sur la protection et la valorisation de son patrimoine naturel autant que culturel

**1b** Le Parc a fêté ses 40 ans en 2015 / **2c** 2/3 des communes dans le Bas-Rhin, 1/3 en Moselle / **3b** Au sommet, vous découvrirez une tour panoramique de 25 mètres / **4b** Nos voisins du Pfälzerwald font partie de la région Rhénane - Palatinat / **5a** Soit près de 66 % du territoire Parmi les sites Natura 2000 des Vosges du Nord, le secteur du Loosthal vient de voir ses sentiers réhabilités et dotés d'outils numériques de découvertes / **7c** Un Parc naturel régional est d'abord un projet commun qui doit associer tous les acteurs d'un territoire, vous y compris ! / **8b** Tout au long de l'année, des conférences, sorties, concours, chantiers évaluent chacun à cet enjeu majeur qu'est la biodiversité / **9c** Un Parc naturel régional est d'abord un projet commun qui doit associer tous les acteurs d'un territoire, vous y compris !



## **En VTT, la Traversée du Massif des Vosges (TMV®)**

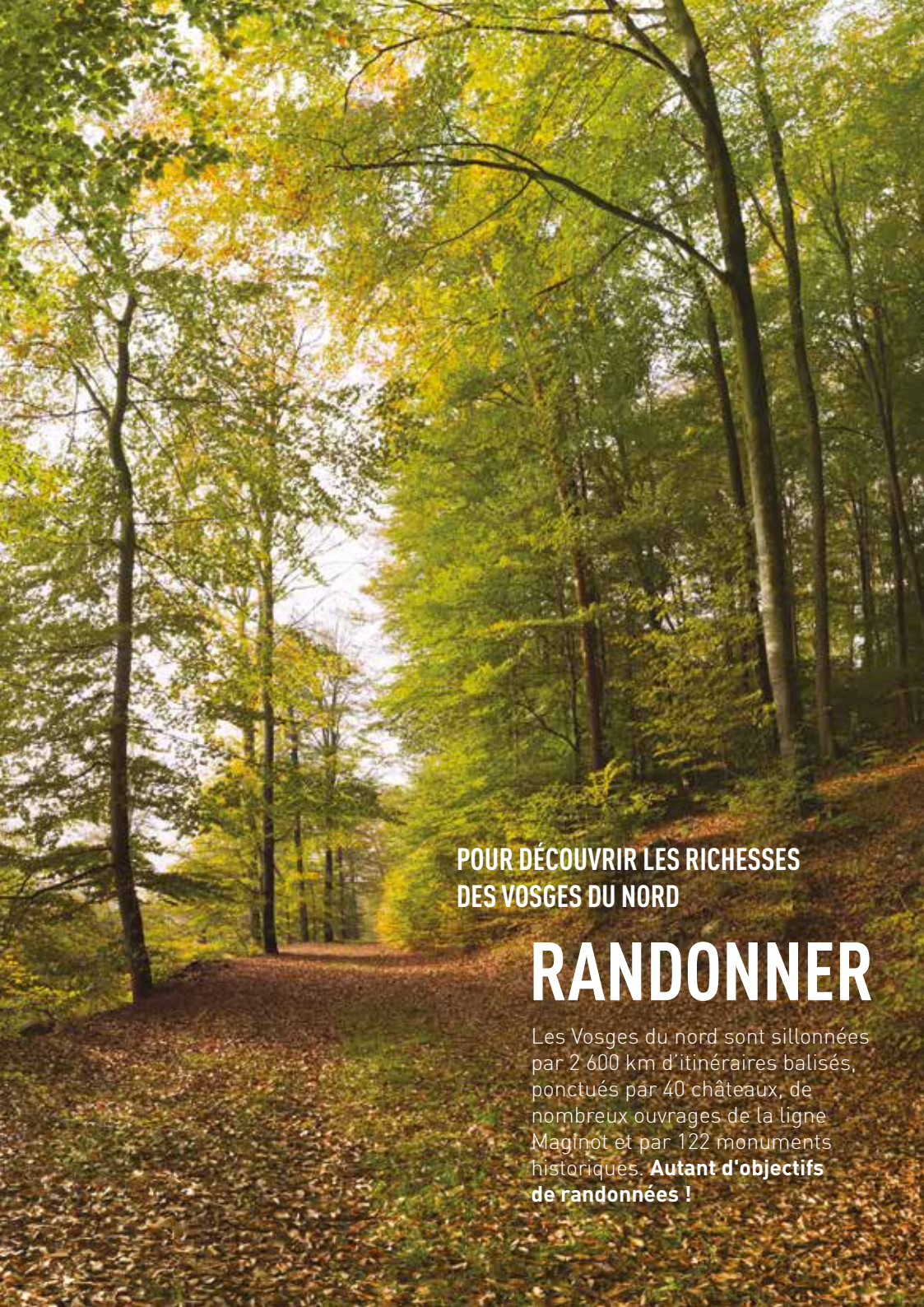
C'est 14 étapes Wissembourg à Thann sur 418 km, soit 141 km dans les Vosges du nord.



## **À pied, la Traversée du Massif des Vosges / GR®53 : 5 étapes de Wissembourg à Saverne sur 105 km**

C'est le premier itinéraire français à être labellisé au niveau européen : Leading quality trails - best of Europe ! Il est balisé par le Club Vosgien sur toute sa longueur avec le rectangle rouge et date de 1897.





POUR DÉCOUVRIR LES RICHESSES  
DES VOSGES DU NORD

# RANDONNER

Les Vosges du nord sont sillonnées par 2 600 km d'itinéraires balisés, ponctués par 40 châteaux, de nombreux ouvrages de la ligne Maginot et par 122 monuments historiques. **Autant d'objectifs de randonnées !**

Le Parc est un terrain de jeu idéal pour les randonneurs en famille, entre amis ou en visite guidée. Les **6 offices de tourisme répartis sur l'ensemble du territoire sont des experts à votre écoute**. N'hésitez pas à les contacter pour davantage d'informations sur leur secteur.



**1 700 km de sentiers sont balisés et entretenus par les bénévoles du Club Vosgien**, association incontournable quand on parle de randonnée sur le massif des Vosges. De nombreuses cartes sont éditées et disponibles sur le site [club-vosgien.eu](http://club-vosgien.eu)

### TOP 3D

Avec Top 3D, Le Club vosgien lance ses applications mobiles et web ! La carte TOP3D est une petite révolution en 3D



immersive dédiée aux activités outdoor. Ces applications sont conçues pour le grand public. Simples, ludiques et sûres, elles sont d'une étonnante fluidité, la prise en main est immédiate. Les descriptifs dynamiques illustrent les itinéraires dans le relief, sur fond de carte IGN et sur fond d'image aérienne pour un résultat très réaliste. Lire une carte devient simple et s'y orienter devient un jeu, il est impossible de se perdre ! Un smartphone est transformé en une vraie table d'orientation portative, le tout hors connexion.

- GR®53
- GR®531
- GR®532



Balises de la Traversée du Massif des Vosges



### Un projet phare

Faire du sentier de Grande Randonnée, le GR®53, une véritable destination de voyage

## LA TRAVERSÉE DU MASSIF DES VOSGES

### S'INVITER À LA TABLE DES CHEMINS MYTHIQUES

Pour renforcer l'attractivité touristique du territoire, le Parc a initié une réflexion autour du chemin de grande randonnée qui traverse le massif : la Traversée du Massif des Vosges (GR®53). Il relie Wissembourg à Saverne puis traverse les Ballons des Vosges jusqu'à Belfort. Après une année de concertation en 2019, de nombreuses actions seront mises en oeuvre : aménagement de points de vue, d'aires de bivouac, d'abris soutien aux hébergeurs... L'ambition ? Rejoindre le club des randonnées cultes comme la traversée des Pyrénées ou le GR®20 en Corse !

### RANDO+

**Charte Rando, un accueil de qualité et des services adaptés aux randonneurs.**

Le Parc des Vosges du Nord a mis en place une charte rando dont les signataires s'engagent à garantir aux randonneurs un accueil de qualité et des services adaptés à leurs attentes (cartes topographiques en consultation, pique-nique à emporter, informations quant aux transports en commun, etc.).





À pied ou à vélo, préparez vos randonnées  
dans le Parc naturel régional des Vosges du Nord.

50 circuits détaillés, des cartes interactives,  
des photos, des suggestions...

[randovosgesdunord.fr](http://randovosgesdunord.fr)

# Je rando-Vosges

DU NORD !

@T. Bichler - BOW

Avec [randovosgesdunord.fr](http://randovosgesdunord.fr),  
préparez vos plus  
belles randonnées !



ATOUPARC

Grand Est





**Le Parc accompagne les acteurs du tourisme dans une démarche éco-responsable.**

C'est grâce au caractère pilote de ses activités touristiques durables, et à ses efforts de partenariat transfrontalier, que le Parc naturel régional des Vosges du Nord a remporté **le 1<sup>er</sup> prix national du concours des Destinations touristiques européennes d'excellence (EDEN)**.



# 17 CIRCUITS SÉLECTIONNÉS

POUR DÉCOUVRIR DES SECTEURS EMBLÉMATIQUES  
DU PARC À PIED, À CHEVAL OU À VÉLO



Pour vous aider à préparer vos randonnées, **une pochette "Randonnez, découvrez" rassemble les meilleurs circuits**, spécialement imaginés pour vous. Près d'une cinquantaine de parcours vous invitent à des promenades découvertes tout au long de l'année. **Disponible dans les offices de tourisme et consultable sur [randovosgesdunord.fr](http://randovosgesdunord.fr).**

Fiche thématique n°1

## SUR LES TRACES DES VERRIERS ET DES SABOTIERS

Les premières verreries se sont installées dans la région à la fin du XV<sup>e</sup> siècle. Les vastes forêts des Vosges du Nord offraient en effet aux verriers les matières premières nécessaires à l'exercice de leur art : la silice, élément de base pour la fabrication du verre, contenue dans le grès, et le bois en combustible. Aujourd'hui encore cette industrie emploie plusieurs centaines de personnes dans la région. Quant à Soucht, c'est vers le milieu du XIX<sup>e</sup> siècle que le village développa un artisanat du sabot qui perdura jusqu'à la fin de la Seconde Guerre Mondiale.

**2 circuits de 13 et 19 km au départ de Wingen-sur-Moder et Meisenthal**



Fiche thématique n°3

## DE CHÂTEAU EN CHÂTEAU DANS LA RÉSERVE DE BIOSPHERE

Témoins du passé tumultueux de la région, de nombreux châteaux forts médiévaux surplombent les forêts des Vosges du nord et du Palatinat depuis des générations. Construits entre le XII<sup>e</sup> et le milieu du XIV<sup>e</sup> s. sur d'impressionnants éperons rocheux, ces châteaux, semi-troglodytiques pour la plupart, semblent bien souvent ne faire qu'un avec leur support rocheux et offrent de superbes panoramas.

**2 circuits de 7 et 33 km au départ du Fleckenstein (Lembach)**



Fiche thématique n°2

## DE ROCHER EN ROCHER AUTOUR DE LA PETITE-PIERRE

Le grès des Vosges est né de l'agglomération de grains de sable et de galets sous de fortes pressions au début de l'ère secondaire (entre 250 et 230 millions d'années), au temps des premiers dinosaures. Sa couleur rose provient de l'oxyde de fer présent dans cette roche. Les mouvements de la terre et l'érosion ont modelé au fil des millénaires ce que nous appelons aujourd'hui les Vosges du nord, laissant apparaître des centaines de falaises et de barres rocheuses.

**2 circuits de 10 et 11 km au départ de La Petite-Pierre**



Fiche thématique n°4

## ENTRE LES CHÂTEAUX ET LES ÉTANGS DU PAYS DE BITCHE

Depuis le Moyen Âge, l'Homme a colonisé et modifié cette région en installant des châteaux forts sur les promontoires de grès, en défrichant et drainant les vallées tourbeuses et en créant de nombreux étangs pour la pisciculture. La construction de la ligne Maginot dans les années 30 fut le dernier grand aménagement historique. Le Pays de Bitche est aujourd'hui en déprise agricole, les vallées se reboisent et des zones humides se reconstituent naturellement.

**2 circuits de 7 km et 1 de 10 km, au départ de Baerenthal et l'étang de Hanau (Philippsbourg)**



Fiche thématique n°5

## MYSTÈRES DE LA HEIDENKIRCHE EN ALSACE BOSSUE

La Heidenkirche, église en ruine, est le seul vestige du village disparu de Birsbach, datant du XIV<sup>e</sup> s. Tout autour, une belle densité de patrimoines s'offre à l'observateur : la nature et en particulier la géologie des grès, la forêt, mais aussi l'histoire et les relations anciennes entre l'Homme et la Nature. Sur le circuit se trouve un immense tumulus, amas de terre en forme de cône que les Celtes élevaient au-dessus des sépultures, environ 500 ans avant JC. Non loin de là, mesurez l'échelle de la Burg (château) en arpentant l'enceinte préhistorique en terre, qui s'étend sur 9 ha. Sur l'autre circuit, de beaux ressauts de grès forment des cascades actives après de longues périodes de pluie. Près des cascades se trouve un beau ponton de grès qui a servi de cachette durant la dernière guerre mondiale.

**2 circuits de 10 et 16 km, départ au parking du Pont Neuf, sur la route forestière du Spiellersbach, accès par Speckbronn/Soucht (Moselle)**



Fiche thématique n°7

## PAYS DE WISSEMBOURG

Le sentier du circuit 1 permet de découvrir les quartiers pittoresques de la ville et le vignoble qui s'étend jusqu'à la frontière et au-delà, en lisière de la forêt du Mundat, objet d'un conflit lié à la guerre, sans solution depuis 1945, et réglé enfin 38 ans après (1983). Une vue magnifique sur la plaine d'Alsace et la forêt du Palatinat agrémentée ce parcours. On y découvre également le village viticole allemand de Schweigen-Rechtenbach. Au départ des remparts du XIII<sup>e</sup> s. de Wissembourg, le circuit 2 vous emmène sur l'imposant massif du Hochwald, à la Scherhol (506 m). Le retour par les pentes du piémont offre une vue magnifique sur le vignoble et les terres agricoles du sud de la ville que l'on va traverser ensuite.

**2 circuits de 8 et 15 km, au départ de Wissembourg**



Fiche thématique n°6

## LA RÉGION DE NIEDERBRONN-LES-BAINS

Empruntez le circuit 1 et partez à la découverte du point le plus haut des Vosges du nord, le Grand Wintersberg. Il culmine à 581 mètres et offre depuis sa tour panoramique, une vue grandiose. Avec le circuit 2, partez du centre-ville de Niederbronn pour rejoindre le Château de la Wasenbourg en passant par le rocher appelé Wachtfels, vestige d'un temple romain dédié au dieu Mercure. Dans les Vosges du nord, la présence celtique remonte à l'âge du bronze, vers 1500 av. J.-C. et a laissé de nombreuses traces.

**2 circuits de 12 et 13 km, au départ de Niederbronn-les-Bains**



Fiche thématique n°8

## PAYS DE SAVERNE

À la découverte des vestiges d'antan... Marqué par les traces médiévales avec les châteaux du Haut-Barr, du Greifenstein ou encore de l'Ochenstein, ce circuit vous confronte également avec les premiers moyens modernes de communication. Dès la fin du 18<sup>e</sup> s., le réseau des Tours de télégraphe Chappe a permis une accélération de la communication sur tout le territoire français. Au 19<sup>e</sup>, c'est le canal de la Marne au Rhin qui va faciliter les transports entre l'Alsace et la France « de l'intérieur »... Mais ces parcours vous réservent bien d'autres surprises venues de toutes les époques.

**2 circuits de 8,5 et 25 km, au départ de Saverne et Saint-Jean Saverne**



### **randvosgesdunord.fr, un site dédié à la randonnée**

Préparez au mieux vos randonnées grâce à ce topoguide numérique. Depuis votre ordinateur, votre tablette ou votre smartphone, **consultez la sélection de parcours proposée par nos experts**. Enregistrez vos itinéraires favoris, partagez-les sur les réseaux sociaux, imprimez votre fiche rando et profitez des photos, recommandations et descriptions techniques qui viennent enrichir votre choix d'itinéraire.



## DANS LES VOSGES DU NORD, adoptons le bon comportement !



Respectons tous les usagers  
de la nature



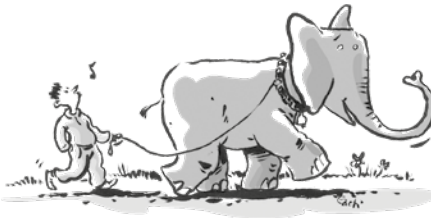
Ne jetons rien,  
emportons nos déchets



N'introduisons pas de feu  
en forêt



Évitons la cueillette



Gardons nos animaux  
de compagnie en laisse



Respectons le rythme  
de la vie des animaux



Observons la faune  
sans la toucher



Utilisons les chemins  
de plus de 2 m de large



Respectons les équipements  
d'accueil et la signalisation

# LES CARTES ET ÉDITIONS

## CARTE TRANSFRONTALIÈRE

Parcs naturels régionaux des Vosges du Nord et du Pfälzerwald au 1/100.000° - Tourisme et Découverte - Top Stern Karten. En vente à la Maison du Parc.



## CARTES DE RANDONNÉES

Le territoire du Parc naturel régional des Vosges du Nord est parcouru par de nombreux sentiers pédestres balisés, entretenus par le Club Vosgien. Ils vous permettent de découvrir les richesses et curiosités diverses qui parsèment cet espace naturel :

### Carte des Vosges "Parc naturel régional des Vosges du Nord" IGN - Club Vosgien au 1/50.000° :

- 1/8 Sarreguemines-Bitche-St Avoird-Sarrebourg-Saverne-Wasselonne
- 2/8 Wissembourg-Niederbronn les Bains-Haguenuau-Strasbourg

### TOP 25 IGN - Club Vosgien au 1/25 000° :

- n° 3715 OT Saverne - Sarrebourg - Rocher de Dabo
- n° 3714 ET La Petite-Pierre - Niederbronn-les-Bains
- n° 3814 ET Haguenuau - Wissembourg - Outre-Forêt
- n° 3614 ET Sarre-Union - Phalsbourg - Sarrebourg
- n° 3713 ET Pays de Bitche



D'autres topguides sont disponibles dans la boutique en ligne du Club Vosgien [www.club-vosgien.eu](http://www.club-vosgien.eu)

## TOPO-GUIDES

### Le Topo-guide® "Traversée du Massif des Vosges" GR 53 et GR 5

Un sentier pour traverser les Vosges du Nord au Sud. Créé dès 1897 et d'abord baptisé le « Rectangle rouge », ce sentier historique a été homologué GR5 en 1947, au départ du Donon jusqu'au Territoire de Belfort. Le GR53, au départ de Wissembourg jusqu'au Donon a quant à lui été homologué en 1950. Entre vallées profondes et crêtes dominées par des citadelles, il permet la traversée du Massif des Vosges en parcourant l'Alsace, la Lorraine et la Franche-Comté. Aujourd'hui, il se prolonge même au sud, vers le Jura et les Alpes ainsi qu'au nord vers les Pays-Bas.

Collection Grande Randonnée  
Réf.502 Cartes IGN au 1 : 25 000°  
Disponible en librairie - Prix : env.16€



### Guide Chamina Parc naturel régional des Vosges du Nord

32 itinéraires de petites randonnées (entre 1h et 5h) accessibles à tous, au pays des châteaux, des forêts, du grès et de l'industrie verrière. Pour découvrir les richesses passées et présentes de cette terre frontalière avec l'Allemagne.

Cartes IGN au 1 : 25 000° Disponible en librairie et dans certains offices de tourisme - Prix : env.16€

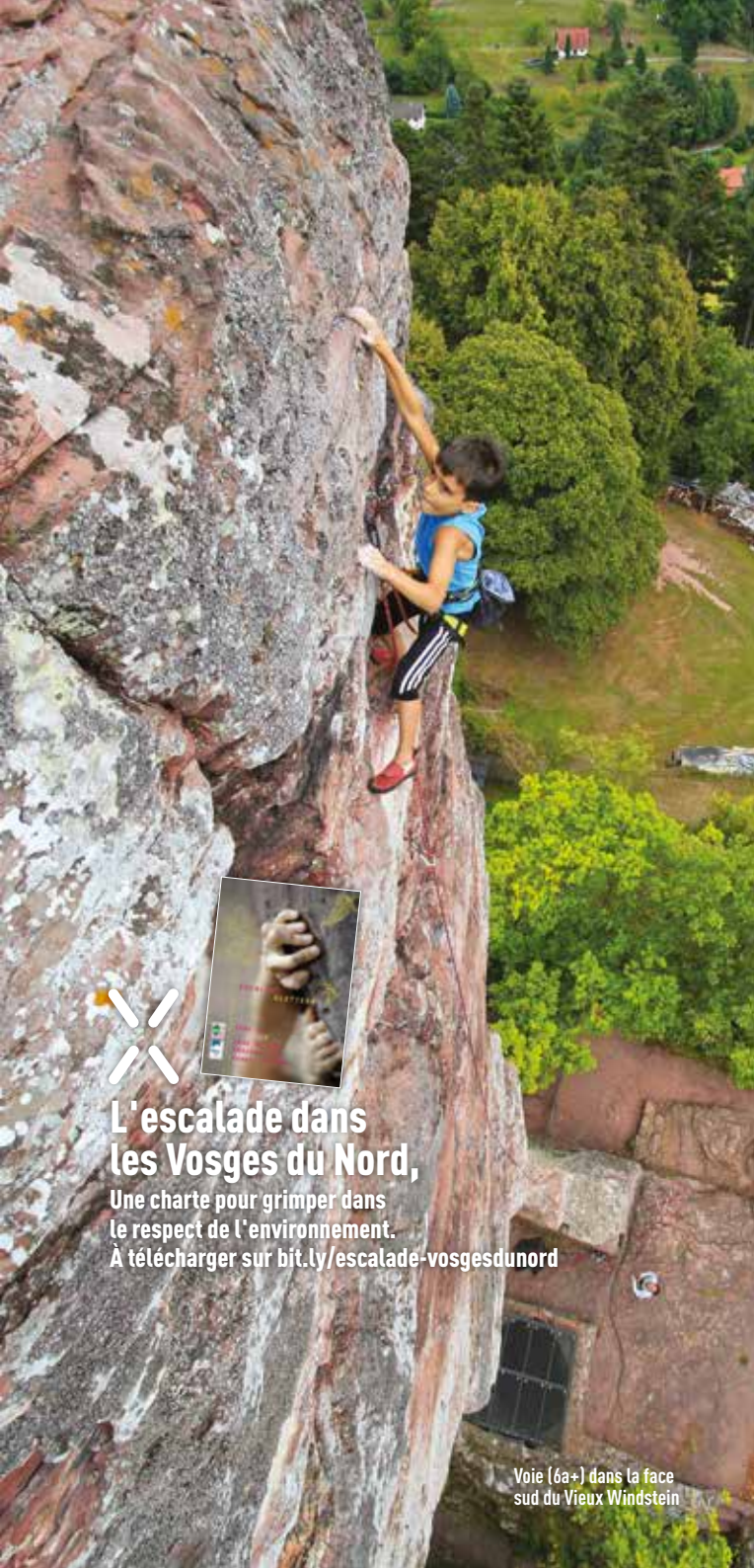


### Balades au Pays de Bitche Wanderungen im Bitcherland

De l'est de Sarreguemines, en passant par Niederbronn-les-Bains, Lichtenberg, Fleckenstein et se prolongeant dans la proche Allemagne (Saarland et Rheinland-Pfalz), ce topoguide édité par Gilbert Fogel et le Club Vosgien de Bitche, présente 99 circuits (51 faciles, 30 moyens, 18 difficiles). De quoi randonner sur + de 1 300 km !

Disponible dans les Offices de tourisme de Bitche, de Lorentzen, de Lembach, de Sarreguemines, à la boutique du Fleckenstein. Également édité en allemand - Prix : 14€ + d'infos sur <http://www.clubvosgienbitche.fr>





## L'escalade dans les Vosges du Nord,

Une charte pour grimper dans le respect de l'environnement.

À télécharger sur [bit.ly/escalade-vosgesdunord](http://bit.ly/escalade-vosgesdunord)

Voie (6a+) dans la face sud du Vieux Windstein

### ROCHERS CONVENTIONNÉS

#### Entre Eguelshardt et Philippsbourg :

Sandkopf  
Rocher du Waldeck  
Ancien Landersberg  
Nouveau Landersberg  
Rocher Philippe IV

#### Entre Dambach et Niederbronn-les-Bains :

Rocher du point de vue  
Rocher du Hohenfels  
Heidenkopf

#### Entre Obersteinbach et Windstein :

Wachfels  
Le petit Arnsbourg  
Wolfsfelsen  
Rocher de la Wineck  
Vieux Windstein

#### Autour du château du Fleckenstein :

Rocher du Læwenstein  
Krappenfels  
Langenfels  
Rocher de la Frœnsbourg

#### Autour de Lobsann :

Soultzerkopf

#### Entre Bærenthal et Zinswiller :

Rochers de l'Aspenthal  
Carrière du Ziegelberg  
Rochers de Rothbach

#### Autour de Dossenheim-sur-Zinsel :

Carrière du Gauxberg

#### Autour d'Erckartswiller :

Les Roches Plates

# MUSÉES, SITES, CHÂTEAUX & LIGNE MAGINOT

**Une quarantaine d'équipements**

vous dévoile les richesses culturelles  
et historiques du territoire des Vosges  
du nord.



Maison des rochers, habitations  
troglodytiques à Graufthal

SYMBOLES QUE VOUS TROUVEREZ DANS CETTE RUBRIQUE.



Musées de France



Tourisme et handicap

Des sites, des activités proposés  
et renseignés par les acteurs  
professionnels du tourisme adapté



Kit à toucher

Nouvel outil de découverte  
rendant accessibles les collections  
des musées du Parc aux personnes  
handicapées visuelles



Tôt ou t'art

Équipement partenaire avec l'Association  
Tôt ou t'Art qui a pour vocation de favoriser  
l'accès à la Culture des personnes en parcours  
d'insertion sociale et professionnelle





Webmuseo, le portail pour les musées des Vosges du nord. Il dévoile les collections et l'actualité d'un réseau de 10 musées.

[webmuseo.com/ws/musees-parc-vosges-nord](http://webmuseo.com/ws/musees-parc-vosges-nord)

# MUSÉES ET STRUCTURES D'ÉDUCATION À LA NATURE ET À LA CULTURE



## CITADELLE DE BITCHE ET JARDIN POUR LA PAIX

MUSÉE / PATRIMOINE MILITAIRE

**Citadelle - Rue des Tilleuls 57230 BITCHE (F4)**  
03 87 96 18 82 - [citadelle.bitche@orange.fr](mailto:citadelle.bitche@orange.fr)  
[www.citadelle-bitche.com](http://www.citadelle-bitche.com)

La Citadelle de Bitche, véritable vaisseau fortifié, veille sur l'horizon telle une sentinelle de pierre. Dans ses souterrains, découvrez plusieurs siècles d'histoire. Une restitution cinématographique, composée des scènes du film "La Forteresse assiégée", vous replonge au cœur des événements de 1870-1871.



## DIEUX, DÉESSES ET SANCTUAIRES DES VOSGES DU NORD

MUSÉE D'HISTOIRE ET ARCHÉOLOGIE

**Chapelle attenante à l'église**  
67360 LANGENSULTZBACH (K6)  
03 88 09 31 01 - [mairie.langen@wanadoo.fr](mailto:mairie.langen@wanadoo.fr)  
[www.langensultzbach.fr](http://www.langensultzbach.fr)

Tout laisse à penser qu'à l'époque gallo-romaine existait à Langensultzbach un fanum, temple dédié à Mercure. De nombreuses stèles votives constituent les fondements de l'exposition, où l'on pourra découvrir l'implantation des centres vitaux à l'époque gallo-romaine, ainsi qu'une carte de l'Europe vue par les Romains (extrait de la Table de Peutinger).

## LA GRANGE AUX PAYSAGES (GAP)

STRUCTURE D'ÉDUCATION À LA NATURE

90 rue Principale 67430 LORENTZEN (B7)   
03 88 00 55 55 - [info@grangeauxpaysages.fr](mailto:info@grangeauxpaysages.fr)  
[www.grangeauxpaysages.fr](http://www.grangeauxpaysages.fr)

La Grange aux Paysages est un Centre d'Initiation à la Nature et à l'Environnement (Label CINE) et un Espace de Vie Sociale (Label EVS) qui a pour objectif la sensibilisation et l'éducation de tous les publics à l'environnement et à la culture. Le temps d'une visite ou d'un séjour, un large choix d'animations, d'ateliers et d'événements est proposé autour des thématiques tels que les paysages, l'environnement naturaliste et culturel, le développement durable, en passant par les énergies renouvelables ou l'expression artistique.

Exposition permanente "Secrets de paysages" : nichée dans l'ancienne grange à dîme du château de Lorentzen, elle vous emmène à la découverte des richesses du paysage de l'Alsace Bossue.

**Accès gratuit. Exposition accessible aux horaires d'ouvertures de l'Office de Tourisme de l'Alsace Bossue et accessible aux personnes à mobilité réduite.**

**Pour les scolaires : séjours, accueil à la journée et projets dans les écoles. Pour les jeunes : séjours, activités de loisirs durant les vacances scolaires, sorties. Pour les adultes : séjours, sorties, formations, journées festives, soirées thématiques...**

## LA VILLA

CENTRE D'INTERPRÉTATION DU PATRIMOINE  
ARCHÉOLOGIQUE ET SITE ARCHÉOLOGIQUE

5 rue de l'Église 67430 DEHLINGEN (B6)   
03 88 01 84 60 - [accueil@cip-lavilla.fr](mailto:accueil@cip-lavilla.fr)  
[Facebook/CIPIaVilla](https://www.facebook.com/CIPIaVilla) - [Twitter/CIPIaVilla](https://twitter.com/CIPIaVilla)

Le CIP La Villa vous invite à une approche ludique et pédagogique de l'archéologie. Vous découvrirez comment les archéologues mettent au jour et restituent le passé d'une ferme gallo-romaine du nord-est de la Gaule.

Par la scénographie des espaces, vous comprendrez les différentes étapes de la recherche. Poursuivez en allant sur le site de la villa gallo-romaine du Gurtelbach, occupée du I<sup>er</sup> au IV<sup>e</sup> siècle. Tout au long de l'année, La Villa propose pour tous les publics, visites commentées, ateliers, dégustations, conférences, spectacles. Espace cafétéria et boutique.

**Pour les scolaires : accueil à la journée. Pour les jeunes : activités scolaires et extra-scolaires.**

## MAISON D'OFFWILLER

MUSÉE D'ART ET TRADITIONS POPULAIRES

42 rue de la Libération 67340 OFFWILLER (H7)  
03 88 89 31 31 - [mairie.offwiller@wanadoo.fr](mailto:mairie.offwiller@wanadoo.fr)  
[www.offwiller.fr](http://www.offwiller.fr)

Le Musée occupe une maison paysanne qui permet de découvrir l'habitat et la vie domestique des ouvriers-paysans au XIX<sup>e</sup> s. Un mode de vie fait de labeur, de traditions et de fêtes, comme celle du lancer de disques enflammés : le "Schieweschlawe" (1<sup>er</sup> dimanche après mardi gras).



## MAISON DE L'EAU ET DE LA RIVIÈRE (MER)

STRUCTURE D'ÉDUCATION À LA NATURE

Étang du Donnenbach 67290 FROHMUHL (D8)  
03 88 01 58 98 - [maisonauriviere@parc-vosges-nord.fr](mailto:maisonauriviere@parc-vosges-nord.fr)  
[www.maisonauriviere.fr](http://www.maisonauriviere.fr)

La M.E.R. est un centre d'éducation à la nature et à l'environnement située au cœur du massif forestier du Parc naturel régional des Vosges du Nord au bord de l'étang du Donnenbach. C'est un lieu unique et fascinant qui vous invite à partir à la découverte des richesses des Vosges du Nord qui sont l'eau, la forêt et le grès.

Cet équipement a pour objectifs l'initiation, la sensibilisation et l'éducation à l'environnement de tous les publics et les scolaires et offre de multiples propositions de sorties, accueils et animations sur les thématiques de l'eau, la forêt et les énergies. Venez pêcher dans notre mare pédagogique, lire les traces et indices des animaux, découvrir les minuscules du sol, partir à la découverte des milieux humides...

La MER accueille également des séjours dans un lieu propice à la quiétude et à l'immersion dans la nature, pour les scolaires, les associations et les centres de loisirs. Notre capacité d'hébergement est de 32 couchages avec possibilité de restauration ou non.

**Pour les scolaires : séjours, accueil à la journée et projets dans les écoles. Pour les jeunes : séjours, activités de loisirs durant les vacances scolaires, sorties. Pour les adultes : séjours, sorties, formations, journées festives, soirées thématiques...**



La Villa



Maison d'Offwiller



Maison de l'eau et de la rivière



Maison des rochers



Maison des châteaux forts



Maison rurale de l'Outre-Forêt





## MAISON DE L'HISTOIRE ET DES TRADITIONS DE LA HAUTE-MODER

Rue Principale 67290 WIMMENAU (F7)  
03 88 89 70 77 - julien.coletti@sfr.fr

Alors que Wimmenau est cité pour la 1<sup>ère</sup> fois en 836 (WIMENAWA) et que son clocher roman date des XII<sup>e</sup>-XIII<sup>e</sup> s., le village disparaît totalement pendant la Guerre de Trente Ans. Il est repeuplé au milieu du XVII<sup>e</sup> s. par des immigrants suisses. La maison à colombages à décors baroques et inscriptions murales remarquables, ainsi que les annexes agricoles et le moulin à huile inscrits à l'inventaire des monuments historiques, sont des témoins de cette période. La maison, la grange, la laiterie, l'école, le circuit "du grain à la farine", la forge, la porcherie et l'étable représentent un conservatoire du patrimoine et des traditions rurales.

Visite guidée de l'église Saint-André sur demande.

## MAISON DES CHÂTEAUX FORTS EXPOSITION THÉMATIQUE SUR LES CHÂTEAUX FORTS DE MONTAGNE

42 rue Principale 67510 OBERSTEINBACH (J4)  
03 88 09 50 59 - maisondeschateauxforts@gmail.com  
www.maisondeschateauxforts.blogspot.fr

La Maison des châteaux forts est le départ de nombreux sentiers de randonnée vers les ruines des environs. L'exposition présente des photographies qui permettent de découvrir et de comprendre les particularités architecturales et géologiques des sites, des cartes et un ensemble de vestiges exposés sur place : pierres taillées, carreaux de poêles, poteries... Un espace consacré au château du Petit Arnsberg avec plans, photographies et objets de fouilles.

Le jardin avec son coin lecture, le labyrinthe, le verger avec l'aire de jeux et le terrain de pétanque, autour de la Maison des châteaux forts, sont ouverts au public.

## MAISONS DES ROCHERS

SITE TROGLODYTIQUE

Rue Principale 67320 GRAUFTHAL (D10)  
03 88 70 19 59 - maisonsdesrochersgraufthal@orange.fr  
www.maisonsdesrochers-graufthal.fr

Habité jusqu'en 1958, ce groupe de trois maisons nichées dans les falaises de grès a été restauré en 1990. Dans deux d'entre elles, une reconstitution de cet habitat bien singulier a été réalisée. La troisième maison héberge deux expositions temporaires. Le site d'une abbaye de Bénédictines en contrebas des maisons des rochers est actuellement en cours de fouilles archéologiques. Le village est également un lieu de départ pour de nombreuses randonnées dans les forêts des Vosges du nord.



## MAISON RURALE DE L'OUTRE-FORÊT

CENTRE D'INTERPRÉTATION DU PATRIMOINE  
"ARTS ET TRADITIONS POPULAIRES"

1 place de l'Église 67250 KUTZENHAUSEN (M6)   
03 88 80 53 00 - maison.rurale@musees-vosges-nord.org  
www.maison-rurale.fr

Consacrée aux arts et traditions populaires alsaciens et à la vie rurale du début du XX<sup>e</sup> siècle, la Maison Rurale de l'Outre-Forêt propose la visite du corps de ferme traditionnel - avec sa cave, sa "Gross'Stub", ses granges et dépendances, son jardin potager - auquel ont été rajoutés des ateliers d'artisans ruraux, une laiterie ou encore une salle de classe des années 1930. Les animations, expositions temporaires et ateliers participatifs proposés tout au long de l'année par les Amis de la Maison Rurale de l'Outre-Forêt\* contribuent également à cette immersion dans le passé

*\*en partenariat avec la Communauté de communes Sauer-Pechelbronn et le Conseil départemental du Bas-Rhin.*

**"Outre-Forêt hier et aujourd'hui" : une application grâce à laquelle vous pourrez découvrir à votre rythme la Maison Rurale de l'Outre-Forêt dans ses moindres détails ou suivre John, étudiant américain et Anna, une grand-mère alsacienne pleine de ressources, dans une enquête pleine de mystères.**



## MAISON DE L'ARCHÉOLOGIE DES VOSGES DU NORD

MUSÉE D'HISTOIRE ET D'ARCHÉOLOGIE

44 avenue Foch 67110 NIEDERBRONN-LES-BAINS (J6)  
03 88 80 80 75  
service.educatif@niederbronn-les-bains.fr  
www.musee-niederbronn.fr



Découvrez l'histoire du nord de l'Alsace depuis la Préhistoire jusqu'au Moyen Âge. Présence gallo-romaine, essor de l'industrie métallurgique, époque médiévale avec ses châteaux... Des outils préhistoriques en pierre aux poêles forgés au cours de l'aventure industrielle des Dietrich, les collections du musée attestent de toutes ces périodes. L'archéologie médiévale est aussi à l'honneur grâce aux fouilles réalisées sur le château du Schoeneck.

Des expositions temporaires et des animations complètent les salles permanentes. Une offre pédagogique est proposée au public scolaire et les enfants peuvent même fêter leur anniversaire au musée !

## MUSÉE FRANÇAIS DU PÉTROLE

4 rue de l'École 67250 MERKWILLER-PECHELBRONN (M6)  
03 88 80 91 08 - musee.petrole@musees-vosges-nord.org  
www.musee-du-petrole.com

Qui peut imaginer qu'un des premiers usages du pétrole était médical ? C'est pourtant un médecin alsacien, Théophile Hoeffel, qui a étudié dès le 18ème siècle les bienfaits curatifs et dermatologiques du brut de Pechelbronn ! Cette histoire et bien d'autres, vous allez les découvrir dans ce musée qui retrace une épopée industrielle hors norme. Ce coin d'Alsace a bien été le berceau d'une industrie qui va révolutionner l'activité humaine et permettre la formidable expansion économique de ces derniers siècles. Si l'exploitation s'est arrêtée en 1970, des visites guidées en forêt vous feront découvrir d'étonnantes résurgences : le pétrole est toujours bien présent sous nos pieds !



TÔT  
TOU  
L'ART



## MUSÉE DE L'IMAGE POPULAIRE

MUSÉE D'ART ET TRADITIONS POPULAIRES

24 rue du Dr Albert Schweitzer  
BP 70022 - Commune déléguée de PFAFFENHOFFEN  
67350 VAL DE MODER (I9)  
03 88 07 80 05 - musee.image@musees-vosges-nord.org  
www.commune-valdemoder.fr



Unique en Europe, le musée, entièrement dédié à l'art populaire, présente des œuvres qui permettent de comprendre une facette importante et touchante du mode de vie et de pensée des Alsaciens d'antan. Expositions temporaires régulières.



TÔT  
TOU  
L'ART



## MUSÉE DE LA BATAILLE DU 6 AOÛT 1870

MUSÉE D'HISTOIRE MILITAIRE

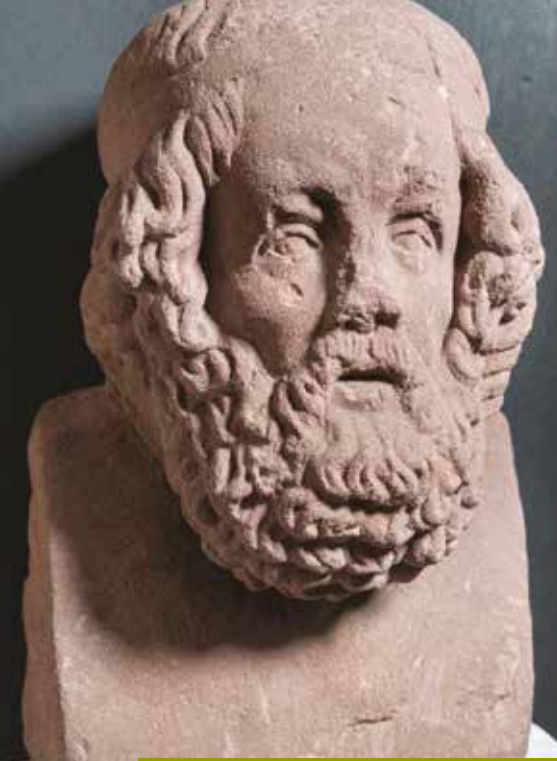
2 rue du Moulin 67360 WERTH (L6)  
03 88 09 40 96 ou 03 88 09 30 21 (Mairie)  
ville.werth@wanadoo.fr



C'est un musée totalement rénové en 2017 qui accueille le visiteur désireux de découvrir ou d'en savoir plus sur la guerre de 1870 qui a opposé la France à l'Allemagne, guerre aujourd'hui largement oubliée. Elle a pourtant eu une importance cruciale dans l'histoire contemporaine avec notamment le rattachement de l'Alsace et de la Moselle à l'Allemagne jusqu'en 1918. Le sort de cette guerre va se jouer en quelques heures autour de Woerth dans la bataille dite de Reichshoffen, selon le nom adopté dans les livres français.

Le musée a été créé en 1970 par la commune de Woerth dans la continuité des auberges exploitant un tourisme de mémoire. Il propose, à partir d'une collection de 1 400 objets retrouvés par les habitants, un parcours chronologique et thématique de cette période ainsi que des activités ludiques pour le jeune public. La création d'une Europe de la Paix constitue le dernier maillon de ce parcours.





Maison de l'archéologie des Vosges du nord



Musée français du pétrole



Musée de la bataille du 6 août 1870



Musée de l'image populaire



Musée du Springerle



Musée du Château des Rohan - Louise Weiss



Musée du Pays de Hanau



Musée du sabotier



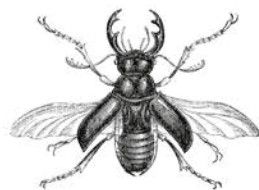


## MUSÉE DU SPRINGERLE

MUSÉE D'ART ET TRADITIONS POPULAIRES

**"Les Springerle" Ancien magasin d'artillerie**  
11 rue des Remparts 67290 LA PETITE-PIERRE (D9)  
03 88 70 48 65 - [musee.sceaulsacien@orange.fr](mailto:musee.sceaulsacien@orange.fr)

Le Musée des Arts et Traditions Populaires est consacré aux positifs de moules à gâteaux anciens réalisés en bois de poirier entre les XVIème et XXème siècles. Ils servaient à imprimer avant cuisson la pâte de petits gâteaux de Noël, appelés en alsacien « Springerle » ou « petits sauteurs ». Les thèmes de décoration évoquent le cœur et l'amour, les métiers, des animaux réalistes ou mythiques, des scènes de la Bible, des tenues élégantes ou des uniformes, et bien d'autres sujets. Ces centaines d'images creusées dans le bois par une main d'artiste ou par un sculpteur naïf, représentent tous les aspects de la vie quotidienne de l'époque. Des pièces de mobilier, des outils et objets utiles d'époque contribuent à l'évocation d'un passé pas si lointain. Des photos datant du début du 19<sup>e</sup> siècle évoquent le passé des familles de La Petite-Pierre. En période de Noël, décoration traditionnelle et démonstration de la fabrication de petits gâteaux de Noël, avec dégustation.



## MUSÉE DU PAYS DE HANAU

MUSÉE D'ART ET TRADITIONS POPULAIRES  
ET MUSÉE DE SOCIÉTÉ

**3 place du Château 67330 BOUXWILLER (G10)**  
03 88 00 38 39 - [contact@museedupaysdehanau.eu](mailto:contact@museedupaysdehanau.eu)  
[www.museedupaysdehanau.eu](http://www.museedupaysdehanau.eu)

Le Musée du Pays de Hanau prend place dans un ensemble architectural remarquablement rénové, inscrit aux Monuments Historiques. La halle aux blés du XVI<sup>e</sup> s. et l'ancienne chapelle castrale du XIV<sup>e</sup> s. servent d'écrin à ce Musée de France, véritable outil d'interprétation d'un territoire aux patrimoines multiples. Les espaces rythmés par l'imposante charpente créent des ambiances originales, adaptées aux différents thèmes. Grâce à une muséographie subtile et moderne, vous découvrirez l'histoire, la culture et l'environnement naturel de ce territoire attachant. Des jeux, des manipulations, de nombreux films et points sonores permettent aux petits et aux grands une découverte ludique du musée.

## MUSÉE DU CHÂTEAU DES ROHAN - LOUISE WEISS

ARTS, HISTOIRE ET ARCHÉOLOGIE

**Place du Général de Gaulle 67700 SAVERNE (E11)**  
03 88 71 63 95 - [musee.rohan@mairie-saverne.fr](mailto:musee.rohan@mairie-saverne.fr)  
[www.saverne.fr](http://www.saverne.fr)

Pour honorer ses origines alsaciennes, Louise Weiss, la grande écrivaine et journaliste a fait don à la ville de Saverne de ses collections d'objets d'art et ethnographiques et de ses archives. Féministe engagée, elle a épousé tous les combats du 20<sup>e</sup> siècle : rapprochement franco-allemand, union européenne, vote des femmes... En 1979, c'est elle qui, au soir de sa vie, prononce comme députée européenne le discours d'ouverture du premier parlement européen élu au suffrage universel. Sa devise : « ce qui était impossible hier sera possible demain ».

TÔT  
OU  
T'ART



## MUSÉE DU SABOTIER

MUSÉE TECHNIQUE ET TRADITIONS POPULAIRES

**Rue des Sabotiers 57960 SOUCHT (D6)**  
03 87 96 25 58 - [musee.sabotier@musees-vosges-nord.org](mailto:musee.sabotier@musees-vosges-nord.org)  
[www.museedusabotier.fr](http://www.museedusabotier.fr)

Découvrez, dans le village des sabotiers, tous les aspects de la fabrication manuelle et mécanique du sabot grâce à des démonstrations par les guides, aux collections de pièces originales de provenances diverses, aux films, diaporamas, jeux... Le musée est dans un bâtiment "Haute Qualité Environnementale" entièrement en bois.



TÔT  
OU  
T'ART



## MUSÉE DU SCEAU ALSACIEN

Chapelle Saint-Louis  
17 rue du Château 67290 LA PETITE-PIERRE (D9)  
03 88 70 48 65 - [musee.sceaualsacien@orange.fr](mailto:musee.sceaualsacien@orange.fr)  
[www.musee-sceau.com](http://www.musee-sceau.com)



Feuilletez les pages de l'histoire de l'Alsace et des Pays Rhénans au Musée du Sceau ! Sceaux, bannières et armoiries y évoquent notamment les empereurs du Saint Empire Romain Germanique, les papes, les évêques, les institutions religieuses, les ordres de chevalier, les corporations, la communauté juive, les villes, la Décapole... Dès la plus haute antiquité, le sceau est la marque d'identité, d'autorité et de propriété permettant d'identifier un acte public ou privé. Le musée présente une collection de près de 2 000 reproductions moulées sur les originaux pour les sauver et les mettre à la disposition du public, des chercheurs et des élèves.

## MUSÉE HISTORIQUE ET ERCKMANN-CHATRIAN



MUSÉE D'HISTOIRE ET MILITAIRE

Hôtel de Ville  
1 place d'Armes - 57370 PHALSBURG (C11)  
03 87 24 40 00 - 03 87 24 42 42 - [tourisme@phalsbourg.fr](mailto:tourisme@phalsbourg.fr)  
[www.phalsbourg.fr](http://www.phalsbourg.fr)

Créé en 1938, le Musée de Phalsbourg a aujourd'hui une triple vocation. Pérenniser le passé historique et militaire de la ville à travers une importante collection d'uniformes et d'armes du 1<sup>er</sup> Empire jusqu'à la deuxième Guerre Mondiale. Faire découvrir ou redécouvrir les écrivains Erckmann-Chatrian en évoquant au travers d'objets personnels, de manuscrits ou d'anciens romans leur parcours littéraire. Permettre de visualiser dans sa partie régionale, vie et traditions des habitants de la région à travers les costumes traditionnels et les objets visuels.



## MUSÉE HISTORIQUE ET INDUSTRIEL, MUSÉE DU FER

9 rue Jeanne d'Arc 67110 REICHSHOFFEN (J7)  
03 88 80 34 49 - 03 88 80 89 30  
[epommois@orange.fr](mailto:epommois@orange.fr)  
[www.musee-reichshoffen.webmuseo.com](http://www.musee-reichshoffen.webmuseo.com)



De nombreux objets et maquettes racontent l'histoire passionnante d'une cité des Vosges du nord, créée par des artisans gallo-romains, parfois détruite mais toujours reconstruite. Pendant plus de trois siècles, son destin a été lié à celui d'une famille d'industriels entrepreneurs, les Dietrich.

## MUSÉE JUDÉO-ALSACIEN DE BOUXWILLER

62a Grand'Rue 67330 BOUXWILLER (G10)  
03 88 70 97 17 - [museejudeoalsacien@gmail.com](mailto:museejudeoalsacien@gmail.com)  
[www.judaisme.sdv.fr/today/musee/](http://www.judaisme.sdv.fr/today/musee/)

Le très original Musée judéo-alsacien, installé dans l'ancienne synagogue, est unique en son genre par son approche globale de l'histoire du judaïsme alsacien, développée sur un parcours pédagogique constitué de plateaux et de rampes. Un ensemble très riche d'objets, de maquettes, de vidéos, met en scène, tout au long de onze "espaces", la culture des juifs d'Alsace en relation avec leurs voisins chrétiens. Des artistes contemporains ont su évoquer de façon saisissante les scènes de la vie quotidienne. Vous découvrirez la culture de ces juifs des campagnes, colporteurs, chevillards, souvent pauvres, mais riches en traditions, en foi tranquille et en espérance.

## MUSÉE RÉGIONAL DE L'ALSACE BOSSUE

MUSÉE TECHNIQUE

67260 SARRE-UNION (A7)  
Tél. 03 88 01 14 74

Fermé

Musée du sceau alsacien



Musée Historique et Erckmann-Chatrian



Musée Judéo-Alsacien de Bouxwiller

Musée historique et industriel, Musée du Fer





Moulin d'Eschviller



Refuge fortifié



Musée Westercamp



Tour de l'Ancien Télégraphe Chappe





## MUSÉE WESTERCAMP

10 rue du Chapitre 67160 WISSEMBOURG (O4)  
03 88 07 75 19  
museewestercamp@mairie-wissembourg.fr

À l'automne 2019, le musée Westercamp s'est réveillé d'un long sommeil en proposant une exposition dans le bâtiment de l'ancienne sous-préfecture. Elle met en lumière trois grandes thématiques : archéologique, militaires et arts et traditions populaires, s'échelonnant de la Préhistoire au début du 20<sup>e</sup> siècle. Le noyau de ces collections a été rassemblé au début du siècle dernier par l'*Altertumsverein*, la société savante wissembourgeoise, véritable garante de la sauvegarde et de la valorisation du patrimoine local. L'exposition aborde de nouvelles perspectives qui mèneront à la future réouverture du musée Westercamp.

## REFUGE FORTIFIÉ

5 cour de l'Église 67330 DOSENHEIM-SUR-ZINSEL (F10)  
03 88 70 04 45 - 06 42 87 30 56  
refuge.fortifie@musees-vosges-nord.org  
daniel.haeffner@wanadoo.fr  
www.dossenheim-sur-zinsel.fr

Au Moyen Âge, pour protéger les paysans lors des guerres féodales, l'enclos de l'église ou "Kirchhof", lieu sacré, lieu de paix et d'asile fut fortifié. Les villageois y aménagèrent des Gadens, cellules d'habitat-refuge. Parmi les nombreux cimetières fortifiés encore visibles en Alsace, celui de Dossenheim-sur-Zinsel a quelque chose d'exceptionnel : c'est le seul où sont conservées ces cellules d'habitat-refuge.



## SITE DU MOULIN D'ESCHVILLER

Moulin d'Eschviller 57720 VOLMUNSTER (E2)  
03 87 96 76 40  
moulin.eschviller@musees-vosges-nord.org  
resa@moulineschviller.fr  
www.moulineschviller.fr

Un moulin, une scierie et un rucher se nichent dans l'environnement verdoyant d'une vallée au nord de Bitche. Le moulin à grain et son imposante roue à aubes vous feront découvrir la fabrication de la farine. La scierie vous émerveillera grâce à ses étonnantes machines. Au rucher pédagogique, vous pourrez tout comprendre de cet insecte essentiel qu'est l'abeille et de son rôle primordial dans la préservation de notre biodiversité. En extérieur sur le site vous pouvez faire librement la visite du sentier nature tout en découvrant le système de vannage avec ses écluses et rencontrer au détour de votre balade les poilus cornus, vous balader à pied (départs de circuits balisés par le Club Vosgien) ou à vélos (pistes cyclable). Offres groupes « scolaires » ou « adultes » disponibles sur demande. Le site dispose d'une boutique.

Programme scolaire disponible sur demande.



## TOUR DE L'ANCIEN TÉLÉGRAPHE CHAPPE

Route du Haut-Barr 67700 SAVERNE (E11)  
06 75 97 07 35 - contact@tourchappe.fr  
www.tourchappe.fr

Cette tour s'élève au pied du rocher du Haut-Barr, 200 m avant d'arriver au château. Elle faisait partie de la ligne qui joignit Paris à Strasbourg de 1798 à 1852. Ce site permet la découverte de la télégraphie Chappe qui fut le premier réseau de télécommunications au monde.

# Visitons, visitez les musées des Vosges du nord !

6 entrées\* pour 10€

La carte cadeau pour découvrir le patrimoine  
de 10 musées des Vosges du nord



**Carte disponible dans les musées participants  
et à l'Office de tourisme de Wissembourg.  
+ d'infos 03 88 01 49 59**

\*Offre valable un an à partir de la date d'achat : visitez 3 musées  
des Vosges du nord à 2 pour 10 €.

Carte valable dans les musées suivants :

**Musée du Pays de Hanau** à Bouxwiller,  
**Musée de l'image populaire** à Pfaffenhoffen-  
Val de Moder, **Musée Français du Pétrole**  
à Merwiller-Pechelbronn, **Musée du verre  
et du cristal** à Meisenthal, **Maison de  
l'Archéologie** à Niederbronn-les-Bains,  
**Musée historique et industriel**, **Musée du fer**  
à Reichshoffen, **Musée militaire et Erckmann  
et Chatrian** à Phalsbourg, **Musée de la Bataille  
du 6 août 1870** à Woerth.





SITE VERRIER  
MEISENTHAL\*

MUSÉE LALIQUE  
WINGEN-SUR-MODER

LA GRANDE PLACE,  
MUSÉE DU CRISTAL  
SAINT-LOUIS

# ÉTOILES TERRESTRES



Une constellation de 3 sites verriers d'exception.  
Expos, animations, événements, démonstrations et boutiques.

[www.etoiles-terrestres.fr](http://www.etoiles-terrestres.fr)



## LA GRANDE PLACE, MUSÉE DU CRISTAL SAINT-LOUIS

Rue du Coëtlosquet 57620 SAINT-LOUIS-LES-BITCHE (E6)  
03 87 06 40 04 - [lagrandeplace@saint-louis.com](mailto:lagrandeplace@saint-louis.com)  
[www.lagrandeplace.fr](http://www.lagrandeplace.fr)

Le musée : dans une architecture épurée construite au cœur même de la manufacture, une collection de 2 000 pièces anciennes illustre l'incroyable étendue de la palette des savoir-faire qui ont fait, et font toujours, la réputation de la Cristallerie de Saint-Louis à travers le monde.

Au départ du musée : la visite guidée de la manufacture, seule cristallerie française ouverte au public, vous fait découvrir les gestes multiséculaires des maîtres verriers et des maîtres tailleurs comptant parmi les meilleurs ouvriers de France (sur réservation préalable).

**ÉGALEMENT :** visite guidée du village manufacturier et des Jardins de Saint-Louis. Cette promenade présente l'héritage de la manufacture et sa volonté de préparer l'avenir, notamment à travers le traitement des eaux usées.



## MUSÉE LALIQUE

40 rue du Hochberg 67290 WINGEN-SUR-MODER (E7)  
03 88 89 08 14 - [info@musee-lalique.com](mailto:info@musee-lalique.com)  
[www.musee-lalique.com](http://www.musee-lalique.com)

Ouvert dans le village où René Lalique a implanté sa manufacture en 1921, le musée présente l'ensemble de la création Lalique, en partant des bijoux Art nouveau de la fin du XIX<sup>e</sup> s. jusqu'au cristal actuel, en passant par une magnifique collection de flacons de parfum, d'objets des arts de la table, de dessins... ce sont plus de 650 pièces d'exception à découvrir.

La manufacture Lalique ne se visite pas, mais des films et une table tactile permettent de suivre les étapes de fabrication d'un vase emblématique : le vase Bacchantes. Hommage est ainsi rendu aux hommes et aux femmes qui perpétuent les savoir-faire.





**LE SITE RESTE OUVERT PENDANT LES TRAVAUX,  
UNE PROGRAMMATION ADAPTÉE EST PROPOSÉE.**

## SITE VERRIER DE MEISENTHAL

MUSÉE DU VERRE, CIAV ET HALLE VERRIÈRE



Place Robert Schuman 57960 MEISENTHAL (E6)  
[www.site-verrier-meisenthal.fr](http://www.site-verrier-meisenthal.fr)

**Le Musée du verre et du Cristal** témoigne de la mémoire verrière locale. Au XIX<sup>e</sup> siècle, la verrerie a collaboré avec Émile Gallé pour créer des œuvres Art nouveau. La production de pièces s'est poursuivie avec le travail de Désiré Christian ainsi que d'Eugène Kremer. Fermeture jusqu'au printemps 2021.

03 87 96 91 51 - [musee.verre@musees-vosges-nord.org](mailto:musee.verre@musees-vosges-nord.org)  
[www.musee-verre.webmuseo.com](http://www.musee-verre.webmuseo.com)



### Le Centre International d'Art Verrier (CIAV) :

vous découvrirez du haut de la mezzanine, l'atelier des souffleurs de verre qui commentent leur travail et la boutique qui propose des objets imaginés par des créateurs et fabriqués exclusivement sur place.

03 87 96 87 16 - [contact@ciav.fr](mailto:contact@ciav.fr)  
[www.ciav-meisenthal.fr](http://www.ciav-meisenthal.fr)



### La Halle Verrière, lieu culturel pluridisciplinaire :

Musiques Actuelles : 10 à 15 concerts par an.

Théâtre : 2 festivals d'arts de la rue par an  
+ spectacles ponctuels.

Art contemporain : 2 expositions par an.

Artistes locaux, nationaux et internationaux.

Également un volet Création : résidences d'artistes, accompagnement de groupes de musiques locales + actions pédagogiques.

03 87 96 82 91 - [cadhame@halle-verriere.fr](mailto:cadhame@halle-verriere.fr)  
[www.halle-verriere.fr](http://www.halle-verriere.fr)



Réhabilitation en cours : découvrez et suivez ce grand chantier lors des visites Hors-piste. Un observatoire offre une vue imprenable sur le chantier. Le site verrier sera terminé au printemps 2021 avec l'ouverture du nouveau musée du Verre et du Cristal.



Nouvelle extension du CIAV

Nouveaux aménagements de la Halle Verrière



# OUVRAGES DE LA LIGNE MAGINOT

## CASEMATE DAMBACH-NORD

67110 DAMBACH (I5)  
(D 853 entre Neunhoffen et Dambach)  
06 85 73 78 71 - 06 77 64 00 29 - 06 28 25 04 95  
lindauer.pierre@orange.fr  
antoine.christmann@outlook.com  
www.perso.wanadoo.fr/casemate.neunhoffen

Un des maillons de la ligne Maginot, cette casemate, entièrement rééquipée comme à l'origine retrace le mode de vie d'un soldat de 1940 en poste dans le secteur. Un circuit de découverte complète la visite par l'approche de l'ensemble du dispositif Maginot de la vallée et l'histoire des combats dans le secteur. Exposition permanente avec film et photos d'époque : "Le 37<sup>e</sup> R.I.F. : un régiment dans la vallée du Schwarzbach".

## FORT DE SCHÖENENBOURG

67250 HUNSPACH (O6)   
03 88 80 96 19 - infos@lignemaginot.com  
www.lignemaginot.com

Dans le plus grand ouvrage visitable de la ligne Maginot en Alsace, vous découvrirez à 30 m sous terre des équipements impressionnants et authentiques : la cuisine, l'usine, la caserne et l'infirmerie, le poste de commandement et un bloc de combat avec sa tourelle équipée de canons ainsi que le parcours extérieur balisé.

## LE FOUR À CHAUX

67510 LEMBACH (L5)   
(Route D65 - direction Pfaffenbronn)  
03 88 94 48 62 - 03 88 94 43 16  
info@ot-lembach.com ou lignemaginot.lembach@orange.fr  
www.lignemaginot.fr

Gros ouvrage de la ligne Maginot, le Four à Chaux a été creusé dans une colline calcaire au sud de Lembach entre 1930 et 1935. Il couvre une superficie de 26 ha et devait participer à la défense de la frontière franco-allemande durant la seconde Guerre Mondiale. Ce colosse souterrain impressionne par sa taille (4,5 km de galeries) et son histoire. La visite guidée vous fait découvrir cette période de l'Histoire et les équipements d'origine du fort tels que les cuisines, les dortoirs et

l'hôpital, la centrale de ventilation, la salle des moteurs ou les blocs d'artilleries dont un est en état de marche. Le plan incliné long de 120 m qui relie les deux niveaux de galeries est unique en Alsace. Un circuit pédestre balisé de 7 km vous mènera du centre du village au Four à chaux (rens. au SI Lembach).

En 2020, découvrez une nouvelle expérience immersive : un escape game !

## OUVRAGE DU SIMSERHOF

Rue André Maginot - Le Légeret 57410 SIERSTHAL (E4)  
03 87 96 39 40 - resa@simserhof.fr   
www.simserhof.fr

Le Simserhof offre une impressionnante vision de la ligne Maginot. Un film d'archives, un parcours spectacle à bord de véhicules automatisés vous relateront les origines et le destin tragique de ce fort, puis vous découvrirez les lieux de vie des soldats, véritable petite ville enfouie sous terre. Prolongez votre expérience en vous promenant sur le chemin pédagogique aménagé dans la forêt. Vous verrez les blocs de combat depuis l'extérieur et en comprendrez le fonctionnement grâce aux panneaux qui jalonnent le chemin. Empierré et balisé, il est accessible aux personnes à mobilité réduite, poussettes, vélos d'enfants.

## PETIT OUVRAGE DE ROHRBACH (FORT CASSO)

Mairie de Rohrbach-lès-Bitche  
Rue Chanoine Chatelain 57410 ROHRBACH-LÈS-BITCHE (C4)  
03 87 02 70 41 - fort.casso@wanadoo.fr  
www.fortcasso-maginot.com

Gardien du plateau de Rohrbach-lès-Bitche, l'ouvrage de Rohrbach a résisté victorieusement aux attaques ennemies lors de la campagne de 1939-1940. Au cours d'une visite commentée, découvrez le quotidien des troupes de forteresse, la cuisine, l'usine électrique, le casernement et d'autres locaux à 25 m sous terre. La visite se poursuivra par la découverte d'un bloc de combat et la mise en batterie par les visiteurs d'une tourelle de 135 tonnes.



Casemate Dambach-Nord  
Fort de Schœnenbourg



Four à chaux



Fort casso



Château de Lichtenberg



Château de Wœrth



Château de la Petite-Pierre

*« C'est bien parce qu'un château-fort est un lieu de mémoire par excellence qu'il ne faut jamais négliger d'en visiter les oubliettes ! »*  
Fernand Meyer, guide assermenté



# CHÂTEAUX ET FORTERESSES

## CHÂTEAU DE LA PETITE-PIERRE

Maison du Parc - Château  
67290 LA PETITE-PIERRE (D9)  
03 88 01 49 59 - [contact@parc-vosges-nord.fr](mailto:contact@parc-vosges-nord.fr)  
[www.parc-vosges-nord.fr](http://www.parc-vosges-nord.fr)

Construits au 12<sup>e</sup> siècle, le château de La Petite-Pierre et ses fortifications furent largement modernisés par Vauban à la fin du 17<sup>e</sup> siècle après le rattachement de l'Alsace à la couronne de France. Le château était alors un point stratégique permettant le contrôle d'un passage entre l'Alsace et la Lorraine. Classé au titre des monuments historiques depuis 1922, il est le siège du Parc naturel régional des Vosges du Nord à partir de 1975.

**Après deux années de rénovation de sa toiture, de ses façades et de son intérieur, le château rouvrira ses portes au public le 19 et 20 septembre 2020 à l'occasion des journées du patrimoine.**

## CHÂTEAU DE LICHTENBERG

67340 LICHTENBERG (G7)  
03 88 89 98 72  
[chateaudelichtenberg@hanau-lapetitepierre.alsace](mailto:chateaudelichtenberg@hanau-lapetitepierre.alsace)  
[www.chateaudelichtenberg.alsace](http://www.chateaudelichtenberg.alsace)

Forteresse imposante à la hauteur des ambitions des Hanau-Lichtenberg, le site se distingue des autres châteaux des Vosges du nord par son histoire longue de neuf siècles et l'importance de ses vestiges. Le château a été tour à tour, lieu de résidence, forteresse, garnison et aujourd'hui lieu touristique et culturel. Depuis 1993, un ambitieux projet de restauration est engagé : le site intègre actuellement une architecture contemporaine liée à ces activités culturelles de Centre d'Interprétation du Patrimoine sur la thématique « Patrimoine et Création Artistique ». Tout au long de l'année des expositions et des animations y sont organisées. Vous pourrez découvrir en famille ou entre amis, l'histoire du château au travers des siècles grâce aux panneaux d'interprétation et aux boîtes à manipuler qui ponctuent le parcours. Du haut du rocher central, vous profiterez d'un panorama à 360° sur les Vosges du nord. Durant la saison, le château organise plusieurs manifestations pour petits et grands.



## CHÂTEAU DE WERTH

2 rue du Moulin 67360 WERTH (L6)  
03 88 09 30 21 (Mairie) - [ville.werth@wanadoo.fr](mailto:ville.werth@wanadoo.fr)  
[www.ville-woerth.eu](http://www.ville-woerth.eu)

Édifié au début du XIV<sup>e</sup> s. et partiellement reconstruit vers 1555 par la famille des Deux-Ponts-Bitche de Lichtenberg, le château de Werth accueille aujourd'hui la mairie et le Musée de la Bataille du 6 août 1870. Cet édifice se distingue par sa magnifique façade Renaissance et par son parc arboré. Les salles du premier étage, qui abritent le musée, sont entièrement rénovées.



## CHÂTEAU DES ROHAN

Place du Général de Gaulle 67700 SAVERNE (E11)  
03 88 91 80 47 - [contact@tourisme-saverne.fr](mailto:contact@tourisme-saverne.fr)  
[www.tourisme-saverne.fr](http://www.tourisme-saverne.fr)

De style néoclassique, son architecture reflète le goût architectural de la fin du XVIII<sup>e</sup> s. Son parc se déploie le long du Canal de la Marne au Rhin, lieu de promenade très apprécié. Le bâtiment, dont la décoration intérieure fut interrompue par la Révolution française et jamais achevée, est aujourd'hui un lieu culturel dynamique. On y trouve notamment le musée, l'Espace Rohan (relais culturel) et l'Auberge de Jeunesse.





## CHÂTEAU FORT DE FLECKENSTEIN

67510 LEMBACH (L5)  
03 88 94 28 52 - [info@fleckenstein.fr](mailto:info@fleckenstein.fr)  
[www.fleckenstein.fr](http://www.fleckenstein.fr)

Fleckenstein, château fort emblématique des Vosges du nord, est un témoin puissant et majestueux de l'histoire du Saint-Empire germanique en Basse Alsace. Les visiteurs, guidés par des reconstitutions du monument, y découvrent une architecture militaire et une gestion de l'eau exemplaires, ainsi que l'histoire de la saga familiale avec sa galerie des ancêtres. Ils partent à la conquête du sommet en pénétrant au cœur du rocher par un extraordinaire dédale de salles et d'escaliers troglodytiques. Ils se voient récompensés par une atmosphère unique et un point de vue époustouflant.

**Le Château des Défis** : pour une découverte en famille, le Château des Défis est incontournable. Il rassemble petits et grands au cœur d'une véritable aventure médiévale et allie très habilement loisir et pédagogie dans un grand moment de détente et de convivialité. « Osez-vous traverser murs et siècles dans le sillage du chevalier fantôme Hugo et relever avec lui les 20 défis pour reconstruire le château ? ».


**(Spécial jeunes) P'tit Fleck** : pour les tout-petits, le P'tit Fleck met la nature à leur portée dans l'ancien corps de ferme en contrebas du château : s'admirer en chauve-souris, sentir l'odeur du sanglier, écouter le cri du chevreuil... un programme dédié aux 3-6 ans conçu par le « Musée en Herbe Paris ».



## CHÂTEAU DU SCHÖNECK

Chemin du Fischeracker  
67110 DAMBACH - WINECKERTHAL (i5)  
07 81 64 13 27 (M. Debs)  
[chateau.schoeneck@gmail.com](mailto:chateau.schoeneck@gmail.com) et [jean.debs@yahoo.com](mailto:jean.debs@yahoo.com)  
[www.chateauschoeneck.fr](http://www.chateauschoeneck.fr)

Château fort édifié vers le XII<sup>e</sup>, XIII<sup>e</sup> s. sur une barre rocheuse dominant une magnifique forêt. Malgré sa destruction en 1680, l'imposante ruine vous interpellera par sa beauté, sa puissance, sa sérénité et les nombreux éléments architecturaux (tours de défense, bastions, poivrières, faux-mâchicoulis, remparts, bâtiment Renaissance...) que l'association s'attache à restaurer, à valoriser et promouvoir.



Le château fort du Fleckenstein traverse 6 siècles d'histoire mouvementée jusqu'à son démantèlement par les troupes de Louis XIV vers 1680. Classé Monument Historique en 1898, il est ouvert à la visite depuis 1958. On découvre : une architecture militaire et une gestion de l'eau exemplaires, l'histoire de la saga familiale avec sa galerie des ancêtres, la montée à l'intérieur d'un rocher monumental récompensée par un point de vue exceptionnel sur le Parc naturel régional des Vosges du Nord et son voisin allemand du Pfälzerwald.

## 31 AUTRES CHÂTEAUX SANS SERVICE D'ACCUEIL

Daubenschlag  
Einhardshausen  
Falkenstein  
Frœnsbourg  
Grand et Petit Arnsbourg  
Grand et Petit Geroldseck  
Greifenstein  
Haut-Barr  
Helfenstein  
Herrenstein  
Hohenbourg  
Hohenfels  
Hunebourg  
Lœwenstein  
Lorentzen  
Lützelhardt  
Nouveau et Vieux Windstein  
Ochsenstein  
Ramstein  
Reichshoffen  
Saint Paul  
Schœneck  
Waldeck  
Wasenbourg  
Wasigenstein  
Weckersburg  
Wineck  
Wittschlæssel



### La route des châteaux d'Alsace

Ici se côtoient en harmonie architecture romane, patrimoine médiéval, fortifications ingénieuses et édifices gothiques. Sur les douze sites de la route des châteaux, six sont dans les Vosges du Nord : Lorentzen, Saverne, la cité fortifiée de Wissembourg, Fleckenstein, Lichtenberg et La Petite-Pierre.

[www.route-chateaux-alsace.com](http://www.route-chateaux-alsace.com)  
[www.chateauxfortsalsace.com](http://www.chateauxfortsalsace.com)



Wasigenstein



Waldeck



Lichtenberg



Lœwenstein





**Wasigenstein**



**Falkenstein** près de Philippsbourg



**Schoeneck**



**Lorentzen**



**Lützelhardt**



**Haut-Barr** à Saverne



**Windstein**



**Wasenbourg**



# Les offices de tourisme du Parc naturel régional des Vosges du Nord

## ALSACE BOSSUE

### OFFICE DE TOURISME

90 rue Principale 67430 LORENTZEN (B7)  
Tél. 03 88 00 40 39  
E-mail : [tourisme@alsace-bossue.net](mailto:tourisme@alsace-bossue.net)  
Site : [www.tourisme.alsace-bossue.net](http://www.tourisme.alsace-bossue.net)  
Application mobile : Alsace Bossue Tour  
Facebook : alsacebossue



## PAYS DE SAVERNE

### OFFICE DE TOURISME

Zone Piétonne - 37 Grand' rue 67700 SAVERNE (E11)  
Tél. 03 88 91 80 47  
E-mail : [contact@tourisme-saverne.fr](mailto:contact@tourisme-saverne.fr)  
Site : [www.tourisme-saverne.fr](http://www.tourisme-saverne.fr)  
Facebook : tourismesaverne

## PHALSBOURG

### OFFICE DE TOURISME DU PAYS DE PHALSBOURG

Hôtel de Ville - place d'Armes 57370 PHALSBOURG (C11)  
Tél. 03 87 24 42 42  
E-mail : [tourisme@phalsbourg.fr](mailto:tourisme@phalsbourg.fr)  
Site : [www.phalsbourg.fr](http://www.phalsbourg.fr)  
Facebook : tourismephalsbourg

## L'ALSACE VERTE

### OFFICE DE TOURISME INTERCOMMUNAUTAIRE

6 place de l'Hôtel de Ville 67110 NIEDERBRONN-LES-BAINS (J6)  
Tél. 03 88 80 89 70  
Site : [www.alsace-verte.com](http://www.alsace-verte.com)

## Bureaux d'information touristique

**Hunsbach** (O6) - 3 route de Hoffen  
Tél. 03 88 80 59 39

**Niederbronn-les-Bains** (J6) - 6 place de l'Hôtel de Ville  
Tél. 03 88 80 89 70

**Outre-Forêt** - 8 rue des barons de Fleckenstein, Sultz-Sous-Forêts  
Tél. 03 88 80 47 33

**Sauer-Pechelbronn** - 2 route de Bitche, Lembach  
Tél. 03 88 86 71 45

**Wissembourg** (O4) - 11 place de la République  
Tél. 03 88 94 10 11

## HANAU - LA PETITE-PIERRE

### OFFICE DE TOURISME INTERCOMMUNAL

**Bureau principal** - 2a rue du Château 67290 LA PETITE-PIERRE (D9)  
Tél. 03 88 70 42 30

**2 points d'informations touristiques** : Ingwiller et Bouxwiller

E-mail : [tourisme@hanau-lapetitepierre.alsace](mailto:tourisme@hanau-lapetitepierre.alsace)  
Site : [www.tourisme.hanau-lapetitepierre.alsace](http://www.tourisme.hanau-lapetitepierre.alsace)  
Appli mobile : Hanau-La Petite-Pierre  
Facebook : TourismeHanauLaPetitePierre  
Instagram : HanauLaPetitePierre et #visitHLLP



## VAL DE MODER

### Point d'Information touristique

**Pfaffenhoffen - Val de Moder** (I9)

Au Musée de l'Image populaire de Pfaffenhoffen  
(aux horaires d'ouverture du musée)  
24 rue du Docteur Schweitzer PFAFFENHOFFEN 67350 VAL DE MODER  
Tél. 03 88 07 80 05  
E-mail : [musee.image@musees-vosges-nord.org](mailto:musee.image@musees-vosges-nord.org)

## ET AUSSI

## PAYS DE HAGUENAU, FORÊT ET TERRE DE POTIERS

### OFFICE DE TOURISME

1 place Joseph Thierry 67500 HAGUENAU (M10)  
Tél. 03 88 06 59 99  
E-mail : [tourisme@agglo-haguenau.fr](mailto:tourisme@agglo-haguenau.fr)  
Site : [www.tourisme-haguenau-potiers.com](http://www.tourisme-haguenau-potiers.com)  
Facebook : VisitHaguenau  
Instagram : visithaguenau

## SARREGUEMINES CONFLUENCES

### OFFICE DE TOURISME

8 rue Poincaré 57200 SARREGUEMINES (B3)  
Tél. 03 87 98 80 81  
E-mail : [contact@sarreguemines-tourisme.com](mailto:contact@sarreguemines-tourisme.com)  
Site : [www.sarreguemines-tourisme.com](http://www.sarreguemines-tourisme.com)  
Facebook : Office-de-Tourisme-Sarreguemines-Confluences  
Instagram : visitsarreguemines



## PAYS DE BITCHE

### OFFICE DE TOURISME DU PAYS DE BITCHE

2 Avenue du Général de Gaulle 57230 BITCHE (F4)  
Tél. 03 87 06 16 16  
E-mail : [contact@tourisme-paysdebitche.fr](mailto:contact@tourisme-paysdebitche.fr)  
Site : [www.tourisme-paysdebitche.fr](http://www.tourisme-paysdebitche.fr)  
Facebook : Tourisme au Pays de Bitche

## TOURISME TRANSFRONTALIER

### Bureau d'information Vis-à-Vis

Ancienne douane  
67630 LAUTERBOURG  
Tél. 03 68 33 88 10  
Email : [info@vis-a-vis-pamina.eu](mailto:info@vis-a-vis-pamina.eu)  
Site : [www.vis-a-vis-pamina.eu](http://www.vis-a-vis-pamina.eu)



## PARC NATUREL RÉGIONAL DES VOSGES DU NORD

Pendant la durée du chantier de rénovation du château :  
Maison du Parc – Château  
67290 LA PETITE-PIERRE  
Tél. 03 88 01 49 59  
Courriel : [contact@parc-vosges-nord.fr](mailto:contact@parc-vosges-nord.fr)

**Conception** Virginie Limacher / [virginielimacher.fr](http://virginielimacher.fr)

**Communication** A. Eich, S. Stark, A. Schiler

**Impression** OTT Imprimeurs

**Remerciements / Crédit photos** Pour leur implication dans le dynamisme du territoire et leur participation à l'élaboration de ce document, nous tenons à remercier les communes, les communautés de communes, l'agence de développement touristique du Bas-Rhin, les musées, les structures d'éducation à la nature et à la culture, les ouvrages de la ligne Maginot, les châteaux et forteresses, les Offices de Tourisme, les membres du réseau nature et le Club Vosgien Adean Ora, ADT68, C. Arens, P. Beaugrand, L. Beckrich (AMEM), T. Bichler (BOW), B. Bischoff, B. Brisbois, P. Brunner, C. Cantin, C. Carmona, CCHLPP, C. Chall, M. Chérot, Cie Lucamos, Clin d'œil Photo, D. Desaleux, T. Dichtenmuller (Wikimedia Commons), A. Dorschner, S. Dumont, J. Ehrstein, G. Eichmann, K. Faby, A. Fischer, F. Foeseel, Freaks Architecture, E. Fux, D. Georges, F. Girardin, goetzenbruck-philippe57620 (Wikimedia Commons), K. Gross, D. Hackel, P. Hamman, R. Hammann, R. Hirle, Imelda, iStock, J.P. Jenny, Ji-Elle (Wikimedia Commons), J.C. Kanny, R. Klipfel, A. Koenig, G. Kuntz - Mairie Ernolsheim, C. Lenoir, R. Letscher, A. Letzelter, LGP archi, T. Linker, Lor-Urbex-Pix, Mairie de Asswiller, Mairie de Bousseviller, Mairie de Breidenbach, Mairie de Diemeringen, Mairie de Dossenheim-sur-Zinsel, Mairie de Drachenbronn, Mairie de Enchenberg, Mairie de Haspelschiedt, Mairie de Hottviller, Mairie de Ingwiller, Mairie de Keffenach, Mairie de Kutzenhausen, Mairie de Lambach, Mairie de Lampertsloch, Mairie de Loutzviller, Mairie de Montbronn, Mairie de Morbronn, Mairie de Niederbronn-les-Bains, Mairie de Nousseviller-lès-Bitche, Mairie de Phalsbourg, Mairie de Reichshoffen, Mairie de Rothbach, Mairie de Rott, Mairie de Siersthal, Mairie de Volksberg, Mairie de Volmunster, Mairie de Waldhouse, Mairie de Walschbronn, Mairie de Weinbourg, Mairie de Wingen, Mairie de Zinswiller, Mairie d'Ormerswiller, A. Mertz, J. Meyer, Y. Meyer, Musée du cristal Saint-louis, Musée Latique, J.L. Nachbaeur, J.G. Neusch, F. Niklaus, Office de Tourisme du Pays de Saverne, PNRVN, M. Poinsignon, M. Prunier, J.M. Rayapen, G. Rebmeister, Robling atreyu (Wikimedia Commons), J.L. Roser, J.M. Rudauf, Saint-Jean-Saverne-Paralacre (Wikimedia Commons), B. Salmanski, M. Schampion, Schoenenbourg\_Thilo Parg (Wikimedia Commons), J. Schwartz, SNU APruessing, A. Somme, M. Steckle, C. Stenger, Studio Contrejour, Studio Cynara, B. Teillet, A. Valoo, C. Vicarini, A. Vida Architecture, T. Vvano, S. Werner, E. Wilhelmy  
**Illustrations** Cachoux Leclerc, N. De Faveri, iStock





[parc-vosges-nord.fr](http://parc-vosges-nord.fr)



[/parcvosgesnord](https://www.instagram.com/parcvosgesnord)



Avec le soutien financier de la Région Grand Est et du Conseil Départemental du Bas-Rhin

